

## 日興・CS世界高配当株式ファンド(資産成長型)

### 運用報告書

第3期(決算日 2011年11月18日)

#### 投資家のみなさまへ

平素は格別のご愛顧を賜り、厚くお礼申し上げます。

「日興・CS世界高配当株式ファンド(資産成長型)」は、2011年11月18日に第3期の決算を行ないましたので、期中の運用状況をご報告申し上げます。

今後とも一層のお引き立てを賜りますようお願い申し上げます。

#### 当ファンドの仕組みは次の通りです。

商品分類	追加型投信/内外/株式	
信託期間	2008年11月12日から2018年11月19日までです。	
運用方針	主として「世界高配当株式マザーファンド」受益証券に投資を行ない、安定した収益の確保と中長期的な信託財産の成長をめざして運用を行ないます。	
主要運用対象	日興・CS世界高配当株式ファンド(資産成長型)	「世界高配当株式マザーファンド」受益証券を主要投資対象とします。
	世界高配当株式マザーファンド	世界各国の金融商品取引所上場株式を主要投資対象とします。
組入制限	日興・CS世界高配当株式ファンド(資産成長型)	株式への実質投資割合には、制限を設けません。 外貨建資産への実質投資割合には、制限を設けません。
	世界高配当株式マザーファンド	株式への投資割合には、制限を設けません。 外貨建資産への投資割合には、制限を設けません。
分配方針	毎決算時、原則として分配対象額のなかから、基準価額水準、市況動向などを勘案して分配を行なう方針です。ただし、分配対象額が少額の場合には分配を行なわないこともあります。	

#### 分配金のお知らせ

1万口当たり分配金(税込み)

60円

<452750>

## 日興アセットマネジメント株式会社

東京都港区赤坂九丁目7番1号  
http://www.nikkoam.com/

#### 当運用報告書に関するお問い合わせ先

コールセンター 電話番号：0120-25-1404  
午前9時～午後5時 土、日、祝・休日は除きます。

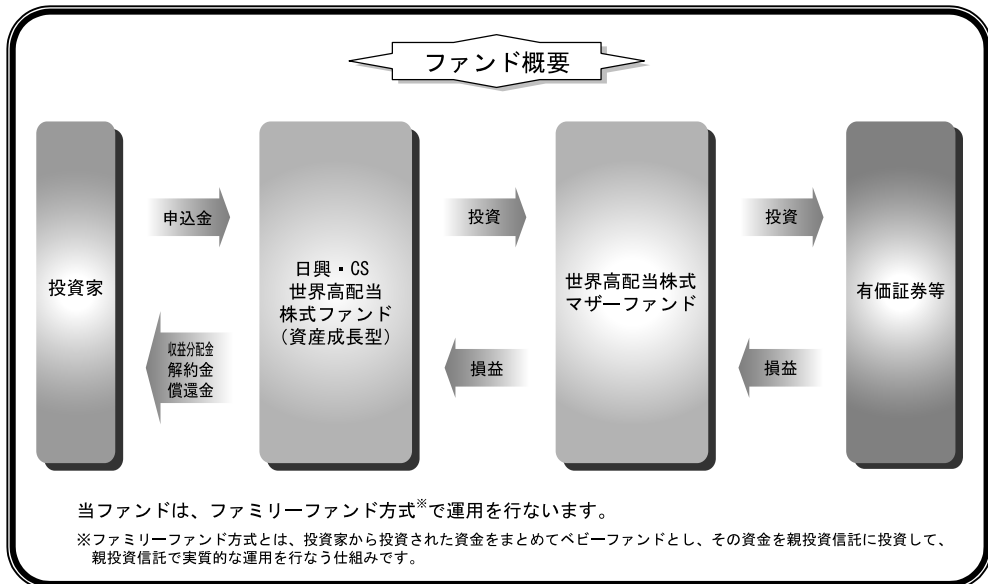
●お取引状況等についてはご購入された販売会社にお問い合わせください。

## Contents

◻ 日興・CS世界高配当株式ファンド(資産成長型) ..... 1

(ご参考) 投資対象先の直近の内容

◆ 世界高配当株式マザーファンド ..... 7



# 日興・CS世界高配当株式ファンド(資産成長型)

## 【運用報告書の表記について】

・原則として、各表の数量、金額の単位未満は切捨て、比率は四捨五入で表記しておりますので、表中の個々の数字の合計が合計欄の値とは一致しないことがあります。ただし、単位未満の数値については小数を表記する場合があります。

## ○設定以来の運用実績

決算期	基準価額			MSCIワールドインデックス (円ヘッジなし・円ベース)		株式組入比率	株式組入比率		純資産額
	(分配落)	税込 分配金	期中 騰落率	(参考指数)	期中 騰落率		国内	外国	
(設定日) 2008年11月12日	円 10,000	円 —	% —	100.00	% —	%	% —	% —	百万円 1
1期(2009年11月18日)	11,083	0	10.8	118.07	18.1		4.7	89.9	270
2期(2010年11月18日)	10,850	60	△1.6	114.38	△3.1	94.5			193
3期(2011年11月18日)	10,022	60	△7.1	101.30	△11.4	95.4			257

(注) 設定日の基準価額は、設定時の価額です。

(注) 基準価額の騰落率は分配金込み。

(注) 株式組入比率には、新株予約権証券を含みます。

(注) 当ファンドは親投資信託を組み入れますので、「株式組入比率」は実質比率を記載しております。

(注) 設定日の純資産総額は、設定元本を表示しております。

(注) 第2期より、株式組入比率の記載について、国内・外国別比率の記載から合算比率の記載に変更しております。

(注) 「MSCIワールドインデックス」は、「MSCI Inc.」が発表している、世界の主要国の株式市場の合成パフォーマンスを表す指数です。同指数の(円ヘッジなし・円ベース)とは、現地通貨ベースの指数を円換算したものです。なお、設定時を100として2011年11月18日現在知りえた情報に基づいて指数化しています。

## ○当期中の基準価額と市況等の推移

年月日	基準価額		MSCIワールドインデックス (円ヘッジなし・円ベース)		株式組入比率	
		騰落率	(参考指数)	騰落率		
(期首) 2010年11月18日	円 10,850	% —	114.38	% —	% 94.5	
2011年	11月末	10,796	△0.5	114.47	0.1	94.2
	12月末	11,102	2.3	117.90	3.1	94.7
	1月末	11,244	3.6	120.97	5.8	95.3
	2月末	11,587	6.8	123.97	8.4	95.4
	3月末	11,889	9.6	125.65	9.8	95.2
	4月末	12,198	12.4	127.32	11.3	95.0
	5月末	11,766	8.4	122.43	7.0	95.0
	6月末	11,526	6.2	119.99	4.9	95.5
	7月末	10,965	1.1	115.59	1.1	95.6
	8月末	10,149	△6.5	103.83	△9.2	95.8
(期末) 2011年11月18日	9月末	9,702	△10.6	97.95	△14.4	95.6
	10月末	10,820	△0.3	110.30	△3.6	95.5
(期末) 2011年11月18日	円 10,082	% △7.1	101.30	% △11.4	% 95.4	

(注) 期末の基準価額は分配金込み、騰落率は期首比です。

(注) 株式組入比率には、新株予約権証券を含みます。

(注) 当ファンドは親投資信託を組み入れますので、「株式組入比率」は実質比率を記載しております。

○運用実績

(2010年11月19日～2011年11月18日)

基準価額の推移

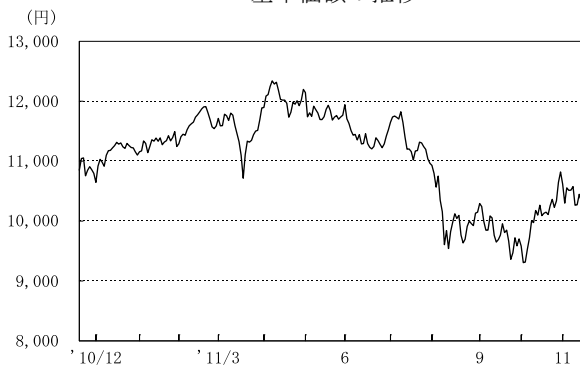
期首10,850円の基準価額は、期中に768円値下がりし、期末に10,082円(分配金を含む)となりました。

基準価額の変動要因

当ファンドは、「世界高配当株式マザーファンド」(以下、マザーファンドといいます。)受益証券を高位に組み入れて運用を行ないました。

詳細につきましては、マザーファンドの運用報告書(後述)をご参照ください。

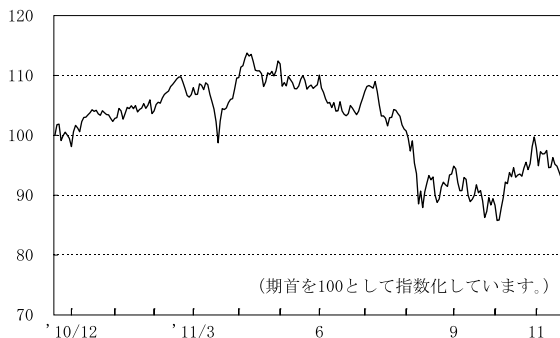
基準価額の推移



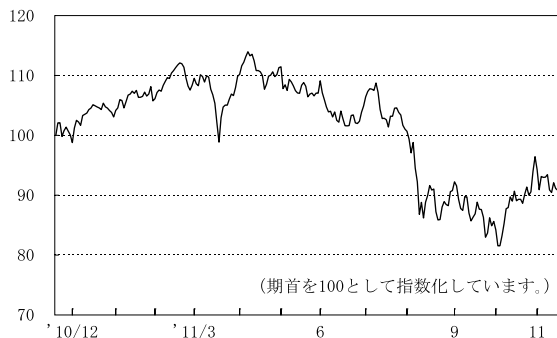
期首	期中高値	期中安値	期末
2010/11/18	2011/04/07	2011/10/04	2011/11/18
10,850円	12,341円	9,307円	10,082円

\*期末の基準価額は分配金を含めています。

基準価額(指数化)の推移



MSCIワールドインデックス(円ヘッジなし・円ベース)(指数化)の推移



収益分配金

分配金は、基準価額水準、市況動向などを勘案し、1万口当たり60円(税込み)といたしました。なお、分配金に充当しなかった収益につきましては、信託財産内に留保し、運用の基本方針に基づいて運用いたします。

## ○今後の運用方針

引き続き、ファンドの基本方針に則り、マザーファンド受益証券を原則として高位に組み入れて運用を行います。詳細につきましては、マザーファンドの運用報告書(後述)をご参照ください。

今後ともご愛顧賜りますよう、よろしくお願い申し上げます。

## ○1万口(元本10,000円)当たりの費用の明細

(2010年11月19日～2011年11月18日)

項 目	当 期
	円
(a) 信託報酬 (投信会社) (販売会社) (受託銀行)	129 (69) (53) (7)
(b) 売買委託手数料 (株式) (新株予約権証券) (リミテッドパートナー(出資金))	9 (9) (0) (0)
(c) 有価証券取引税 (株式) (リミテッドパートナー(出資金))	1 (1) (0)
(d) 保管費用等	15
合 計	154

(注)期中の費用(消費税等のかかるものは消費税等を含む)は、追加・解約により受益権口数に変動があるため、下記の簡便法により算出した結果です。

(a) 信託報酬＝期中の平均基準価額×信託報酬率

(b) 売買委託手数料、(c) 有価証券取引税、(d) 保管費用等は、期中の各金額を各月末現在の受益権口数の単純平均で除したものです。

(注)各項目ごとに円未満は四捨五入してあります。

(注) 売買委託手数料、有価証券取引税および保管費用等は、このファンドが組み入れている親投資信託が支払った金額のうち、当ファンドに対応するものを含みます。

(注) 「保管費用等」には、信託財産に関する租税、信託事務の処理に要する諸費用(振替受益権に係る費用、受益証券等の管理事務、印刷費用、公告費用、監査費用、法律顧問・税務顧問への報酬費用等)、それらに付随する消費税等相当額などを含みます。

## ○売買及び取引の状況

(2010年11月19日～2011年11月18日)

### 親投資信託受益証券の設定・解約状況

銘 柄 名	設 定		解 約	
	口 数	金 額	口 数	金 額
世界高配当株式マザーファンド	千口 143,624	千円 135,912	千口 58,685	千円 56,349

## ○株式売買比率

(2010年11月19日～2011年11月18日)

### 株式売買金額の平均組入株式時価総額に対する割合

項 目	当 期
	世界高配当株式マザーファンド
(a) 期中の株式売買金額	33,635,928千円
(b) 期中の平均組入株式時価総額	59,035,559千円
(c) 売買高比 (a) / (b)	0.56

(注) (b)は各月末現在の組入株式時価総額の平均。

(注) 外国の取引金額は、各月末(決算日の属する月については決算日)の対顧客電信売買相場の仲値により邦貨換算した金額の合計です。

# 日興・CS世界高配当株式ファンド(資産成長型)

## ○利害関係人との取引状況等

(2010年11月19日～2011年11月18日)

期中における利害関係人との取引はございません。

利害関係人とは、投資信託及び投資法人に関する法律第11条第1項に規定される利害関係人等です。

## ○第一種金融商品取引業、第二種金融商品取引業又は商品取引受託業務を兼業している委託会社の自己取引状況 (2010年11月19日～2011年11月18日)

該当事項はございません。

## ○自社による当ファンドの設定・解約状況

(2010年11月19日～2011年11月18日)

該当事項はございません。

## ○組入資産の明細

(2011年11月18日現在)

### 親投資信託残高

銘柄名	期首	当期末	
	口数	口数	評価額
世界高配当株式マザーファンド	千口 202,341	千口 287,280	千円 249,905

(注) 親投資信託の2011年11月18日現在の受益権総口数は、49,075,779千口です。

## ○投資信託財産の構成

(2011年11月18日現在)

項目	当期末	
	評価額	比率
世界高配当株式マザーファンド	千円 249,905	% 95.1
コール・ローン等、その他	12,826	4.9
投資信託財産総額	262,731	100.0

(注) 比率は、投資信託財産総額に対する割合です。

(注) 世界高配当株式マザーファンドにおいて、当期末における外貨建純資産(40,452,285千円)の投資信託財産総額(43,414,682千円)に対する比率は93.2%です。

(注) 外貨建資産は、期末の時価をわが国の対顧客電信売買相場の仲値により邦貨換算したものです。1アメリカドル=77.03円、1カナダドル=74.85円、1ユーロ=103.64円、1イギリスポンド=121.31円、1スイスフラン=83.56円、1スウェーデンクローナ=11.31円、1ノルウェークローネ=13.24円、1デンマーククローネ=13.92円、1オーストラリアドル=77.01円、1ニュージーランドドル=58.45円、1香港ドル=9.89円、1シンガポールドル=59.40円。

# 日興・CS世界高配当株式ファンド(資産成長型)

## ○資産、負債、元本及び基準価額の状況 (2011年11月18日現在)

項 目	当 期 末
	円
(A) 資産	262,731,748
コール・ローン等	9,711,558
世界高配当株式マザーファンド(評価額)	249,905,024
未収入金	3,115,148
未収利息	18
(B) 負債	4,792,523
未払収益分配金	1,544,261
未払解約金	1,632,203
未払信託報酬	1,402,455
その他未払費用	213,604
(C) 純資産総額(A-B)	257,939,225
元本	257,376,904
次期繰越損益金	562,321
(D) 受益権総口数	257,376,904口
1万口当たり基準価額	10,022円

(注) 当ファンドの期首元本額は178,244,026円、期中追加設定元本額は131,307,510円、期中一部解約元本額は52,174,632円です。  
 (注) 1口当たり純資産額は1.0022円です。

## ○損益の状況 (2010年11月19日～2011年11月18日)

項 目	当 期
	円
(A) 配当等収益	4,884
受取利息	4,884
(B) 有価証券売買損益	△19,102,639
売買益	2,189,453
売買損	△21,292,092
(C) 信託報酬等	△2,803,733
(D) 当期損益金(A+B+C)	△21,901,488
(E) 前期繰越損益金	14,106,795
(F) 追加信託差損益金	9,901,275
(配当等相当額)	( 33,650,476)
(売買損益相当額)	(△23,749,201)
(G) 計(D+E+F)	2,106,582
(H) 収益分配金	△1,544,261
次期繰越損益金(G+H)	562,321
追加信託差損益金	9,901,275
(配当等相当額)	( 33,935,499)
(売買損益相当額)	(△24,034,224)
分配準備積立金	22,610,763
繰越損益金	△31,949,717

(注) 損益の状況の中で(B)有価証券売買損益は期末の評価換えによるものを含みます。  
 (注) 損益の状況の中で(C)信託報酬等には信託報酬に対する消費税等相当額を含めて表示しています。  
 (注) 損益の状況の中で(F)追加信託差損益金とあるのは、信託の追加設定の際、追加設定をした価額から元本を差し引いた差額分をいいます。  
 (注) 計算期間末における費用控除後の配当等収益(6,634,842円)、費用控除後の有価証券等損益額(0円)、信託約款に規定する収益調整金(33,935,499円)および分配準備積立金(17,520,182円)より分配対象収益は58,090,523円(1万口当たり2,257円)であり、うち1,544,261円(1万口当たり60円)を分配金額としております。  
 (注) 親投資信託の信託財産の運用の指図に係る権限の全部又は一部を委託するために要した費用のうち、2010年11月19日～2011年11月18日の期間に当ファンドが負担した費用は866千円です。

上記各資産の評価基準及び評価方法、また収益及び費用の計上区分等については、法律及び諸規則に基づき、一般に公正妥当と認められる企業会計の基準に準拠して評価計上処理しています。

## ○お知らせ

### 約款変更について

2010年11月19日から2011年11月18日までの期間に実施いたしました約款変更は以下の通りです。

- 当ファンドについて、スイッチング対象ファンドの信託終了に伴ない、ファンド名称の識別性を高めるため、2011年5月19日付けにて信託の名称を「日興・CS世界高配当株式ファンド(資産成長型)」に変更いたしました。

ご参考

「資産、負債、元本及び基準価額の状況」および「損益の状況」に記載している一般的な項目についての説明。

## ○資産、負債、元本及び基準価額の状況

項 目	説 明
(A) 資産	ファンドの有する財産の合計額
コール・ローン等	金融機関向けの短期貸付資金や短期金融商品等の残高
各有価証券等(評価額)	株や債券、ファンド等の有価証券等の評価額
未収入金	入金予定の有価証券の売却代金等
未収配当金	入金予定の株式等の配当金
未収利息	入金予定の債券等の利息
(B) 負債	支払い予定額の合計
未払金	支払い予定の有価証券の買付代金等
未払収益分配金	支払い予定の収益分配金
未払信託報酬	支払い予定の信託報酬の金額
(C) 純資産総額(A-B)	ファンド全体の評価金額
元本	ファンドの元本部分の残高
次期繰越損益金	純資産総額と元本残高との差額で、翌期に繰越す損益金の合計額
(D) 受益権総口数	受益者の保有総口数
1(万)口当たり基準価額(C÷D)	ファンドの単位当たりの時価

## ○損益の状況

項 目	説 明
(A) 配当等収益	ファンドが直接受け取った配当金や利息等の合計
受取配当金	ファンドが直接受け取った株式等の配当金の合計
受取利息	ファンドが直接受け取ったコール・ローンや債券等の利息の合計
(B) 有価証券売買損益	有価証券売買時の損益と評価損益の合計
売買益	各有価証券の売買益と期末評価益の合計
売買損	各有価証券の売買損と期末評価損の合計
(C) 信託報酬等	信託報酬や保管費用等のファンドの経費
(D) 当期繰越損益金(A+B+C)	当期における収支合計
(E) 前期繰越損益金	前期分の繰越損益金と分配準備積立金の合計から当期中の解約で発生する取り崩し分を控除した金額
(F) 追加信託差損益金	受益者がファンドに新規に払込んだ金額とファンドの元本との差額(基準価額と単位当たり元本との差額)を調整した金額
(配当等相当額)	(配当等に相当する額)
(売買損益相当額)	(売買損益に相当する額)
(G) 計(D+E+F)	期中の収支の総合計額
(H) 収益分配金	収益分配金の合計額
次期繰越損益金(G+H)	翌期に繰り越す損益金の合計額(期中の収支の総合計額から収益分配金の金額を引いたもの)
追加信託差損益金	翌期に繰り越す追加信託差損益金
(配当等相当額)	(配当等に相当する額)
(売買損益相当額)	(売買損益に相当する額)
分配準備積立金	分配金を支払うための準備積立金
繰越損益金	繰越損益の合計金額

当ファンドの主要投資対象先の直近の運用状況について、法令および諸規則に基づき、次ページ以降にご報告申し上げます。

# 世界高配当株式マザーファンド

## 運用報告書

第7期（決算日 2011年11月18日）  
（2010年11月19日～2011年11月18日）

当ファンドの仕組みは次の通りです。

信託期間	2005年2月15日から原則無期限です。
運用方針	世界各国の配当利回りの高い企業の株式を中心に、同時に株式益回りの高い企業など、配当余力の高いと考える企業の株式に分散投資を行なうことで、安定的な配当収入を得ながら信託財産の成長をめざします。
主要運用対象	世界各国の金融商品取引所上場株式を主要投資対象とします。
組入制限	株式への投資割合には、制限を設けません。 外貨建資産への投資割合には、制限を設けません。

## ファンド概要

世界各国の配当利回りの高い企業の株式を中心に、同時に株式益回りの高い企業など、配当余力の高いと考える企業の株式に分散投資を行なうことで、安定的な配当収入を得ながら信託財産の成長をめざします。

株式の銘柄選定にあたっては、各銘柄毎の配当利回り水準、株式益回り水準などの配当余力に加えて、各国市況動向や、各銘柄毎のファンダメンタル、割安性、流動性などの分析も行ない投資を行ないません。

株式の組入比率は、高位を維持することを基本とします。

外貨建資産への投資にあたっては、原則として為替ヘッジを行ないません。

ただし、市況動向に急激な変化が生じたとき、ならびに残存信託期間、残存元本が運用に支障をきたす水準となったときなどやむを得ない事情が発生した場合には、上記のような運用ができません。

## 【運用報告書の表記について】

・原則として、各表の数量、金額の単位未満は切捨て、比率は四捨五入で表記しておりますので、表中の個々の数字の合計が合計欄の値とは一致しないことがあります。ただし、単位未満の数値については小数を表記する場合があります。

## ◆最近5期の運用実績

決算期	基準価額		MSCIワールドインデックス (円ヘッジなし・円ベース)		株式組入比率	株式組入比率		純資産額
	期騰	中落率	(参考指数)	期騰		中落率	国内	
	円	%		%	%	%	%	百万円
3期(2007年11月19日)	15,045	7.7	142.77	3.3		3.3	93.9	218,315
4期(2008年11月18日)	7,595	△49.5	67.37	△52.8		6.0	91.7	127,667
5期(2009年11月18日)	9,307	22.5	84.89	26.0		4.8	92.6	135,089
6期(2010年11月18日)	9,270	△0.4	82.24	△3.1	97.5			73,574
7期(2011年11月18日)	8,699	△6.2	72.84	△11.4	98.5			42,692

(注)株式組入比率には、新株予約権証券を含みます。

(注)第6期より、株式組入比率の記載について、国内・外国別比率の記載から合算比率の記載に変更しております。

(注)「MSCIワールドインデックス」は、「MSCI Inc.」が発表している、世界の主要国の株式市場の合成パフォーマンスを表す指数です。同指数の(円ヘッジなし・円ベース)とは、現地通貨ベースの指数を円換算したものです。なお、設定時を100として2011年11月18日現在知りえた情報に基づいて指数化しています。

## ◆当期中の基準価額と市況等の推移

年月日	基準価額		MSCIワールドインデックス (円ヘッジなし・円ベース)		株式組入比率	
	騰落	率	(参考指数)	騰落率		
(期首)	円	%		%	%	
2010年11月18日	9,270	—	82.24	—	97.5	
2011年	11月末	9,226	△0.5	82.30	0.1	97.6
	12月末	9,506	2.5	84.77	3.1	97.6
	1月末	9,642	4.0	86.97	5.8	98.3
	2月末	9,955	7.4	89.13	8.4	98.4
	3月末	10,232	10.4	90.34	9.8	98.0
	4月末	10,516	13.4	91.54	11.3	97.9
	5月末	10,145	9.4	88.03	7.0	97.9
	6月末	9,942	7.2	86.27	4.9	98.4
	7月末	9,452	2.0	83.11	1.1	98.6
	8月末	8,735	△5.8	74.65	△9.2	98.7
9月末	8,349	△9.9	70.42	△14.4	98.5	
10月末	9,351	0.9	79.30	△3.6	98.2	
(期末)						
2011年11月18日	8,699	△6.2	72.84	△11.4	98.5	

(注)騰落率は期首比です。

(注)株式組入比率には、新株予約権証券を含みます。

## ◆運用実績

(2010年11月19日～2011年11月18日)

### 基準価額の推移

期首9,270円の基準価額は、期中に571円値下がりし、期末に8,699円となりました。

### 基準価額の変動要因

期中、基準価額に影響した主な要因は以下の通りです。

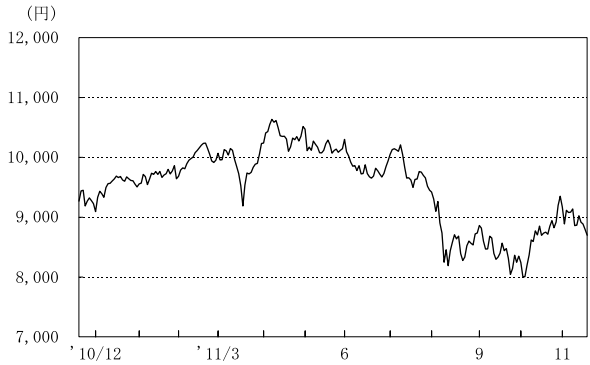
#### <値上がり要因>

- ・米国連邦準備制度理事会（FRB）による量的金融緩和政策（QE2）の実施。
- ・M&A（合併・買収）の活発化や企業の高水準のフリー・キャッシュフローによる企業活動の自由度の向上。
- ・一部の米国企業による、市場予想を上回る決算内容。

#### <値下がり要因>

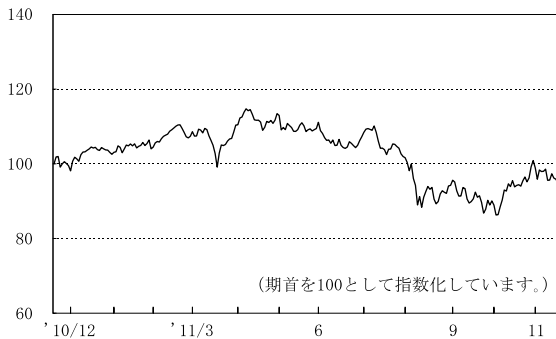
- ・東日本大震災による日本の製造業への打撃、サプライチェーン（供給網）寸断による先進国製造業への伝播。
- ・為替市場における円高の進行。
- ・長期化が予想される欧州財政危機への懸念。

基準価額の推移

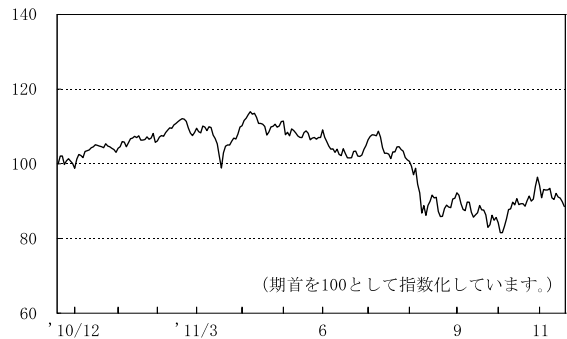


期首	期中高値	期中安値	期末
2010/11/18	2011/04/07	2011/10/04	2011/11/18
9,270円	10,636円	8,000円	8,699円

基準価額(指数化)の推移



MSCIワールドインデックス(円ヘッジなし・円ベース)(指数化)の推移



## (株式市況)

日本での震災、NATO（北大西洋条約機構）軍によるリビア空爆などの「地政学的リスク」の高まりにより一時的に株価は下落する局面もありましたが、世界の株式市場では2011年4月にかけて株価は概ね持続的な上昇を見せました。5月から6月にかけて、現実味を帯びるギリシャの破綻と先進国経済の成長鈍化への不安から、株価は下落に転じました。その後、EFSF(欧州金融安定基金)とIMF(国際通貨基金)による、救済融資が報道されると、株価は一時的に反発しましたが、8月に入り、米国格付会社が米国国債を格下げしたことや、鈍化傾向を示しはじめた経済指標など、中国を含む世界経済の成長鈍化を裏付けるマクロデータによって、株価は再び下落基調となりました。10月に入り、欧州債務危機問題に対する新たな救済パッケージや、一部の米国企業での市場予想を上回る好調な決算などから株価は一時的回復に向かいましたが、財務危機問題がイタリアに波及すると、軟化しました。一方、日本では一部の企業による過去の有価証券投資損失の不正会計操作問題により、市場はボラティリティ（変動性）の高い展開を見せました。

## (為替市況)

円の対アメリカドル相場は、日米金利差の縮小などを背景に円高傾向が続きました。とりわけ、欧州の政府債務問題や米欧経済の一段の減速懸念を背景に、円はアメリカドル、ユーロに対して買われやすい展開となりました。2011年3月の日本の震災直後の円売り協調介入や、日銀による単独介入、ユーロ圏でのECB（欧州中央銀行）による利下げの実施などがありましたが、欧州の財政危機問題に端を発した、円高圧力の地合いを解消するには至りませんでした。

## (銘柄選択効果)

強力な新薬開発見込みと、投資判断の引き上げにより株価が上昇した米国のヘルスケア企業や売上や利益が好調に推移した米国のハイテク企業などがパフォーマンスにプラスに寄与しました。一方、比較的上位で保有している世界的な素材企業は、一部の商品価格の下落や中国市場の成長減速への懸念から株価が下落し、パフォーマンスにマイナスに影響しました。また業績見通しを下方修正した日本のゲーム関連企業などはパフォーマンスの低下要因となりました。

## ◆今後の運用方針

### 投資環境

回復の兆しを見せない米国の失業率、難しい舵取りが続く欧州債務問題、中国の成長鈍化の兆候などのように、緩やかながら世界の景気後退の可能性が高まったと考えています。プラス材料としては、民間企業の強固なバランスシートと潤沢なフリーキャッシュフロー、先進主要国における非常に低い金利環境と株式市場での割安感などがあげられます。マイナス材料に関しては、主要国の成長率が予想よりも低かったこと、欧州債務危機問題の行方などがあげられます。

### 当面の運用方針

引き続き、新興国市場の消費関連、実質金利が低水準な環境から恩恵を受ける銘柄、ユーロ安の恩恵を受ける欧州の輸出企業などに着目し、増配や株価上昇の可能性が高い銘柄に投資を行なう方針です。

今後ともご愛顧賜りますよう、よろしくお願い申し上げます。

## ◆1万口(元本10,000円)当たりの費用の明細

(2010年11月19日～2011年11月18日)

項 目	当 期
	円
(a) 売 買 委 託 手 数 料	8
(株 式)	( 8 )
(新 株 予 約 権 証 券)	( 0 )
(リミテッドパートナー(出資金))	( 0 )
(b) 有 価 証 券 取 引 税	1
(株 式)	( 1 )
(リミテッドパートナー(出資金))	( 0 )
(c) 保 管 費 用 等	3
合 計	12

(a) 売買委託手数料、(b) 有価証券取引税、(c) 保管費用等は、期中の各金額を各月末現在の受益権口数の単純平均で除したものです。  
(注) 各項目ごとに円未満は四捨五入してあります。

# 世界高配当株式マザーファンド

## ◆売買及び取引の状況

(2010年11月19日～2011年11月18日)

		買 付		売 付	
		株 数	金 額	株 数	金 額
国内	上場	千株	千円	千株	千円
		—	—	509	1,991,873
外 国	アメリカ	百株	千アメリカドル	百株	千アメリカドル
		5,515	17,042	40,880	161,612
	カナダ		千カナダドル		千カナダドル
		1,570	3,394	4,162	13,837
	ユーロ (ドイツ)	—	千ユーロ	2,036	千ユーロ 7,822
	(イタリア)	—	—	3,535	2,085
	(フランス)	( 156 )	( — )	—	—
	(オランダ)	230	1,267	2,375	13,125
	(スペイン)	500	3,108	3,110	7,147
	(ルクセンブルク)	700	626	6,173	6,458
	(フィンランド)	( 2,934 )	( 72 )	( 2,889 )	( 72 )
	(イギリス)	—	—	1,374	2,464
		—	—	800	993
		—	—	2,904	6,984
	イギリス	20,240	千イギリスポンド 5,806	77,771	千イギリスポンド 26,830
スイス	—	千スイスフラン —	( 1,120 )	( 6,944 ) 188	
スウェーデン	1,290	千スウェーデンクローナ 26,926	—	千スウェーデンクローナ —	
ノルウェー	—	千ノルウェークローネ —	2,209	千ノルウェークローネ 36,707	
オーストラリア	11,290	千オーストラリアドル 7,792	19,717	千オーストラリアドル 18,855	
香港	1,840	千香港ドル 16,674	13,254	千香港ドル 62,018	
シンガポール	500	千シンガポールドル 551	57,840	千シンガポールドル 18,055	
	( 768 )	( 497 )	( 512 )	( 497 )	

(注)金額は受け渡し代金。

(注)( )内は株式分割、予約権行使、合併等による増減分で、上段の数字には含まれておりません。

## 新株予約権証券

		買 付		売 付	
		証 券 数	金 額	証 券 数	金 額
外国	ユーロ (イタリア)	証券 —	千ユーロ —	証券 830,700	千ユーロ 0.082

(注)金額は受け渡し代金。

リミテッドパートナー（出資金）

		買 付		売 付	
		口 数	金 額	口 数	金 額
外 国	アメリカ	口	千アメリカドル	口	千アメリカドル
		—	—	352,000	6,842

(注)金額は受け渡し代金。

◆株式売買比率

(2010年11月19日～2011年11月18日)

株式売買金額の平均組入株式時価総額に対する割合

項 目	当 期
(a) 期 中 の 株 式 売 買 金 額	33,635,928千円
(b) 期 中 の 平 均 組 入 株 式 時 価 総 額	59,035,559千円
(c) 売 買 高 比 率 (a) / (b)	0.56

(注) (b)は各月末現在の組入株式時価総額の平均。

(注)外国の取引金額は、各月末(決算日の属する月については決算日)の対顧客電信売買相場の仲値により邦貨換算した金額の合計です。

◆利害関係人との取引状況等

(2010年11月19日～2011年11月18日)

期中における利害関係人との取引はございません。

利害関係人とは、投資信託及び投資法人に関する法律第11条第1項に規定される利害関係人等です。

◆組入資産の明細

(2011年11月18日現在)

国内株式

業 種 ・ 銘 柄	期 首	当 期 末	
	株 数	株 数	評 価 額
	千株	千株	千円
医薬品 (21.3%)			
武田薬品工業	193	127.4	408,317
機械 (16.3%)			
SANKYO	95	84	313,320
その他製品 (—%)			
任天堂	39.3	—	—
情報・通信業 (30.7%)			
トレンドマイクロ	297	129	302,892
日本オラクル	216	—	—
エヌ・ティ・ティ・ドコモ	2.1	2.1	285,600
小売業 (16.9%)			
ローソン	82	72	324,000
銀行業 (14.8%)			
三井住友フィナンシャルグループ	138	138	283,038
合 計	株 数 ・ 金 額	株 数	評 価 額
	1,062	552	1,917,167
	銘 柄 数 < 比 率 >	6	< 4.5% >

(注)銘柄欄の( )内は、国内株式の評価総額に対する各業種の比率。

(注)評価額欄の< >内は、純資産総額に対する評価額の比率。

# 世界高配当株式マザーファンド

## 外国株式

銘柄	期首 株数	当期 株数	期末 評価額		業種等
			外貨建金額	邦貨換算金額	
アメリカ	百株	百株	千アメリカドル	千円	
3M CO	1,140	621	4,994	384,741	資本財
ABBOTT LABORATORIES	—	728	3,888	299,511	医薬品・バイオテクノロジー・ライフサイエンス
ALLSTATE CORP	1,570	—	—	—	保険
ALTRIA GROUP INC	6,360	4,037	11,117	856,411	食品・飲料・タバコ
AMERICAN ELECTRIC POWER	—	1,120	4,292	330,686	公益事業
AT&T INC	3,740	2,720	7,781	599,441	電気通信サービス
BANK OF HAWAII CORP	600	600	2,499	192,544	銀行
BRISTOL-MYERS SQUIBB CO	3,860	2,052	6,285	484,154	医薬品・バイオテクノロジー・ライフサイエンス
CATERPILLAR INC	570	—	—	—	資本財
CENTURYLINK INC	760	760	2,808	216,315	電気通信サービス
CHEVRON CORP	2,225	1,521	15,222	1,172,563	エネルギー
CONOCOPHILLIPS	2,230	1,070	7,442	573,328	エネルギー
DU PONT (E. I.) DE NEMOURS	2,135	1,402	6,459	497,537	素材
EMERSON ELECTRIC CO	2,115	1,532	7,592	584,857	資本財
EXELON CORP	830	—	—	—	公益事業
GENUINE PARTS CO	—	635	3,623	279,152	小売
HJ HEINZ CO	1,560	1,120	5,915	455,697	食品・飲料・タバコ
HONEYWELL INTERNATIONAL INC	2,365	1,359	7,148	550,636	資本財
HOME DEPOT INC	3,880	2,060	7,749	596,960	小売
JPMORGAN CHASE & CO	2,740	1,821	5,552	427,688	各種金融
KIMBERLY-CLARK CORP	1,330	939	6,575	506,535	家庭用品・パーソナル用品
LEGGETT & PLATT INC	1,800	2,650	5,811	447,655	耐久消費財・アパレル
MARSH & MCLENNAN COS	2,415	1,466	4,290	330,534	保険
MCDONALD'S CORP	1,500	896	8,269	636,975	消費者サービス
MEADWESTVACO CORP	2,940	1,784	5,264	405,530	素材
MERCK & CO. INC.	3,490	2,910	10,138	780,964	医薬品・バイオテクノロジー・ライフサイエンス
NUCOR CORP	2,270	1,189	4,519	348,128	素材
NEW YORK COMMUNITY BANCORP	—	1,752	2,086	160,733	銀行
NYSE EURONEXT	2,350	—	—	—	各種金融
P G & E CORP	180	—	—	—	公益事業
PFIZER INC	8,820	5,459	10,628	818,726	医薬品・バイオテクノロジー・ライフサイエンス
PHILIP MORRIS INTERNATIONAL	2,945	2,026	14,603	1,124,900	食品・飲料・タバコ
PROGRESS ENERGY INC	1,140	—	—	—	公益事業
SOUTHERN COPPER CORP (US)	1,130	1,130	3,343	257,562	素材
TRAVELERS COS INC/THE	1,040	410	2,284	176,008	保険
VF CORP	1,120	—	—	—	耐久消費財・アパレル
VERIZON COMMUNICATIONS INC	2,110	1,589	5,831	449,210	電気通信サービス
WASTE MANAGEMENT INC	3,180	2,672	8,248	635,379	商業・専門サービス
XCEL ENERGY INC	2,190	1,600	4,096	315,514	公益事業
INTEL CORP	5,460	4,844	11,790	908,206	半導体・半導体製造装置
MAXIM INTEGRATED PRODUCTS	2,550	1,405	3,619	278,793	半導体・半導体製造装置
MATTEL INC	4,410	2,705	7,500	577,799	耐久消費財・アパレル

# 世界高配当株式マザーファンド

銘柄	株数	株数	期末		業種等
			評価額	価額	
<b>アメリカ</b>	百株	百株	千アメリカドル	千円	
MICROSOFT CORP	8,080	5,880	15,017	1,156,799	ソフトウェア・サービス
MICROCHIP TECHNOLOGY INC	5,620	3,612	12,566	967,970	半導体・半導体製造装置
PAYCHEX INC	3,520	2,829	8,011	617,143	ソフトウェア・サービス
小計	株数・金額 銘柄数<比率>	110,270 41	74,905 38	264,874 -	20,403,302 <47.8%>
<b>カナダ</b>			千カナダドル		
BANK OF MONTREAL	1,690	1,047	5,972	447,010	銀行
BANK OF NOVA SCOTIA	1,550	1,281	6,317	472,894	銀行
GREAT-WEST LIFE CO INC	2,840	2,550	5,258	393,568	保険
IGM FINANCIAL INC	1,734	1,136	4,799	359,250	各種金融
TRANSCANADA CORP	2,540	1,748	7,096	531,201	エネルギー
小計	株数・金額 銘柄数<比率>	10,354 5	7,762 5	29,444 -	2,203,925 <5.2%>
<b>ユーロ・・・ドイツ</b>			千ユーロ		
ALLIANZ SE-REG	840	468	3,392	351,602	保険
BASF SE	1,200	955	4,799	497,454	素材
DEUTSCHE POST AG	4,670	3,401	3,821	396,010	運輸
MUENCHENER RUECKVER AG-REG	550	400	3,575	370,533	保険
小計	株数・金額 銘柄数<比率>	7,260 4	5,224 4	15,588 -	1,615,601 <3.8%>
<b>ユーロ・・・イタリア</b>					
ATLANTIA SPA	3,307	2,896	3,215	333,214	運輸
ENI SPA	2,270	2,110	3,321	344,202	エネルギー
SNAM RETE GAS	10,751	7,943	2,656	275,282	公益事業
小計	株数・金額 銘柄数<比率>	16,328 3	12,949 3	9,192 -	952,699 <2.2%>
<b>ユーロ・・・フランス</b>					
GDF SUEZ	1,350	1,350	2,612	270,803	公益事業
PPR	485	268	2,899	300,531	小売
SANOFI	1,270	880	4,379	453,918	医薬品・バイオテクノロジー・ライフサイエンス
TECHNIP SA	595	-	-	-	エネルギー
TOTAL SA	1,370	1,310	4,903	508,181	エネルギー
VINCI SA	2,100	1,217	3,856	399,642	資本財
小計	株数・金額 銘柄数<比率>	7,170 6	5,025 5	18,651 -	1,933,076 <4.5%>
<b>ユーロ・・・オランダ</b>					
FUGRO NV-CVA	-	500	1,933	200,336	エネルギー
KONINKLIJKE DSM NV	525	-	-	-	素材
KONINKLIJKE KPN NV	2,760	2,030	1,881	195,030	電気通信サービス
UNILEVER NV-CVA	2,455	600	1,464	151,728	食品・飲料・タバコ
小計	株数・金額 銘柄数<比率>	5,740 3	3,130 3	5,278 -	547,095 <1.3%>

# 世界高配当株式マザーファンド

銘柄	株数	当期		業種等	
		株数	評価額		
ユーロ・・・スペイン	百株	百株	千ユーロ	千円	
BANCO SANTANDER SA	3,740	—	—	銀行	
TELEFONICA SA	3,710	2,021	2,786	電気通信サービス	
小計	株数・金額	7,450	2,021	2,786	288,840
	銘柄数<比率>	2	1	—	<0.7%>
ユーロ・・・ルクセンブルク					
SES	2,935	1,561	2,737	283,765	メディア
小計	株数・金額	2,935	1,561	2,737	283,765
	銘柄数<比率>	1	1	—	<0.7%>
ユーロ・・・フィンランド					
FORTUM OYJ	1,395	1,025	1,733	179,636	公益事業
NOKIA OYJ	430	—	—	—	テクノロジー・ハードウェアおよび機器
小計	株数・金額	1,825	1,025	1,733	179,636
	銘柄数<比率>	2	1	—	<0.4%>
ユーロ・・・イギリス					
ROYAL DUTCH SHELL PLC-A SHS	5,940	3,036	7,884	817,148	エネルギー
小計	株数・金額	5,940	3,036	7,884	817,148
	銘柄数<比率>	1	1	—	<1.9%>
ユーロ計	株数・金額	54,648	33,971	63,854	6,617,864
	銘柄数<比率>	22	19	—	<15.5%>
イギリス			千イギリスポンド		
ASTRAZENECA PLC	1,945	1,240	3,566	432,695	医薬品・バイオテクノロジー・ライフサイエンス
AVIVA PLC	—	6,740	2,001	242,835	保険
BRITISH AMERICAN TOBACCO PLC	2,770	2,060	6,020	730,328	食品・飲料・タバコ
BHP BILLITON PLC	6,180	3,830	7,301	885,792	素材
DIAGEO PLC	4,240	2,464	3,291	399,340	食品・飲料・タバコ
HSBC HOLDINGS PLC	12,390	8,420	4,078	494,780	銀行
LEGAL & GENERAL GROUP PLC	32,540	—	—	—	保険
NATIONAL GRID PLC	6,070	4,279	2,744	332,993	公益事業
PEARSON PLC	4,610	2,408	2,653	321,910	メディア
SAINSBURY (J) PLC	2,210	—	—	—	食品・生活必需品小売り
SAGE GROUP PLC/THE	11,750	2,950	822	99,736	ソフトウェア・サービス
SMITHS GROUP PLC	720	—	—	—	資本財
VODAFONE GROUP PLC	19,470	12,973	2,250	273,046	電気通信サービス
小計	株数・金額	104,895	47,364	34,733	4,213,461
	銘柄数<比率>	12	10	—	<9.9%>
スイス			千スイスフラン		
CREDIT SUISSE GROUP-REG	2,100	1,164	2,464	205,907	各種金融
ROCHE HOLDING AG-GENUSSSCHEIN	595	515	7,379	616,668	医薬品・バイオテクノロジー・ライフサイエンス
ZURICH FINANCIAL SERVICES AG	392	288	5,757	481,064	保険
小計	株数・金額	3,087	1,967	15,601	1,303,641
	銘柄数<比率>	3	3	—	<3.1%>
スウェーデン			千スウェーデンクローナ		
SVENSKA HANDELSBANKEN-A SHS	—	1,290	22,923	259,262	銀行
小計	株数・金額	—	1,290	22,923	259,262
	銘柄数<比率>	—	1	—	<0.6%>

# 世界高配当株式マザーファンド

銘柄	株数	株数	期末評価額		業種等
			外貨建金額	邦貨換算金額	
<b>ノルウェー</b>	百株	百株	千ノルウェークローネ	千円	
FRED OLSEN ENERGY ASA	947	947	17,945	237,595	エネルギー
ORKLA ASA	1,960	1,960	7,996	105,877	資本財
SEADRILL LTD	3,320	2,391	47,174	624,589	エネルギー
STATOIL ASA	1,280	—	—	—	エネルギー
小計	株数・金額	7,507	5,298	73,116	968,062
	銘柄数<比率>	4	3	—	<2.3%>
<b>オーストラリア</b>			千オーストラリアドル		
COCA-COLA AMATIL LTD	4,300	2,672	3,211	247,336	食品・飲料・タバコ
DAVID JONES LTD	—	8,290	2,636	203,015	小売
MAP GROUP	22,530	18,910	6,618	509,690	運輸
ORICA LIMITED	2,380	1,550	3,904	300,681	素材
TABCORP HOLDINGS LTD	11,200	—	—	—	消費者サービス
UGL LTD	—	3,000	3,990	307,269	資本財
WESTPAC BANKING CORP	5,750	3,311	6,903	531,633	銀行
小計	株数・金額	46,160	37,733	27,264	2,099,627
	銘柄数<比率>	5	6	—	<4.9%>
<b>香港</b>			千香港ドル		
BOC HONG KONG HOLDINGS LTD	24,120	15,210	25,826	255,424	銀行
HANG SENG BANK LTD	5,090	3,136	29,886	295,573	銀行
POWER ASSETS HOLDINGS	4,330	3,780	22,509	222,622	公益事業
小計	株数・金額	33,540	22,126	78,222	773,621
	銘柄数<比率>	3	3	—	<1.8%>
<b>シンガポール</b>			千シンガポールドル		
DBS GROUP HOLDINGS LTD	5,950	4,170	5,341	317,301	銀行
KEPPEL CORP LTD	2,060	2,816	2,571	152,717	資本財
SINGAPORE POST LTD	70,480	45,500	4,550	270,270	運輸
SINGAPORE PRESS HOLDINGS LTD	19,980	11,770	4,590	272,663	メディア
SINGAPORE TECH ENGINEERING	21,570	—	—	—	資本財
UNITED OVERSEAS BANK LTD	4,090	2,790	4,466	265,327	銀行
小計	株数・金額	124,130	67,046	21,519	1,278,280
	銘柄数<比率>	6	5	—	<3.0%>
<b>合計</b>	株数・金額	494,592	299,463	—	40,121,049
	銘柄数<比率>	101	93	—	<94.0%>

(注) 邦貨換算金額は、期末の時価をわが国の対顧客電信売買相場の仲値により邦貨換算したものです。

(注) 邦貨換算金額欄の< >内は、純資産総額に対する各国別株式評価額の比率。

外国新株予約権証券

銘柄	期首	当期末		
		証券数	評価額	
			証券数	外貨建金額
ユーロ・・・イタリア UBI BANCA SCPA-CW11	証券 830,700	証券 —	千ユーロ —	千円 —
合計	証券数・金額 830,700	—	—	—
	銘柄数<比率> 1	—	—	<-%>

(注) 邦貨換算金額は、期末の時価をわが国の対顧客電信売買相場の仲値により邦貨換算したものです。

(注) < >内は、純資産総額に対する評価額の比率。

リミテッドパートナー(出資金)

銘柄	期首	当期末				
		口数	口数	評価額		比率
				外貨建金額	邦貨換算金額	
アメリカ ALLIANCEBERNSTEIN HOLDING LP	口 352,000	口 —	千アメリカドル —	千円 —	—	
合計	口数・金額 352,000	—	—	—	—	
	銘柄数<比率> 1	—	—	—	<-%>	

(注) 邦貨換算金額は、期末の時価をわが国の対顧客電信売買相場の仲値により邦貨換算しています。

(注) < >内は、純資産総額に対する評価額の比率。

◆投資信託財産の構成

(2011年11月18日現在)

項目	当期末	
	評価額	比率
株式	千円 42,038,216	% 96.8
コール・ローン等、その他	1,376,466	3.2
投資信託財産総額	43,414,682	100.0

(注) 比率は、投資信託財産総額に対する割合です。

(注) 当期末における外貨建純資産(40,452,285千円)の投資信託財産総額(43,414,682千円)に対する比率は93.2%です。

(注) 外貨建資産は、期末の時価をわが国の対顧客電信売買相場の仲値により邦貨換算したものです。1アメリカドル=77.03円、1カナダドル=74.85円、1ユーロ=103.64円、1イギリスポンド=121.31円、1スイスフラン=83.56円、1スウェーデンクローナ=11.31円、1ノルウェークローネ=13.24円、1デンマーククローネ=13.92円、1オーストラリアドル=77.01円、1ニュージーランドドル=58.45円、1香港ドル=9.89円、1シンガポールドル=59.40円。

## ◆資産、負債、元本及び基準価額の状況 (2011年11月18日現在)

項 目	当 期 末
	円
(A) 資産	43,527,397,073
コール・ローン等	627,401,407
株式(評価額)	42,038,216,525
未収入金	701,600,502
未収配当金	160,176,739
未収利息	1,900
(B) 負債	834,569,789
未払金	112,750,000
未払解約金	721,819,789
(C) 純資産総額(A-B)	42,692,827,284
元本	49,075,779,034
次期繰越損益金	△ 6,382,951,750
(D) 受益権総口数	49,075,779,034口
1万口当たり基準価額	8,699円

(注) 当ファンドの期首元本額は79,372,253,860円、期中追加設定元本額は618,738,964円、期中一部解約元本額は30,915,213,790円です。

(注) 2011年11月18日現在の元本の内訳は以下の通りです。

・日興・CS世界高配当株式ファンド(毎月分配型)	48,788,498,859円
・日興・CS世界高配当株式ファンド(資産成長型)	287,280,175円

(注) 1口当たり純資産額は0.8699円です。

(注) 2011年11月18日現在、純資産総額は元本額を下回っており、その差額は6,382,951,750円です。

## ◆損益の状況 (2010年11月19日～2011年11月18日)

項 目	当 期
	円
(A) 配当等収益	2,390,525,862
受取配当金	2,390,172,487
受取利息	353,375
(B) 有価証券売買損益	△4,505,883,229
売買益	4,272,293,361
売買損	△8,778,176,590
(C) 保管費用等	△ 19,623,982
(D) 当期損益金(A+B+C)	△2,134,981,349
(E) 前期繰越損益金	△5,797,873,063
(F) 追加信託差損益金	△ 25,874,085
(G) 解約差損益金	1,575,776,747
(H) 計(D+E+F+G)	△6,382,951,750
次期繰越損益金(H)	△6,382,951,750

(注) 損益の状況の中で(B)有価証券売買損益は期末の評価換えによるものを含みます。

(注) 損益の状況の中で(F)追加信託差損益金とあるのは、信託の追加設定の際、追加設定をした価額から元本を差し引いた差額分をいいます。

(注) 損益の状況の中で(G)解約差損益金とあるのは、中途解約の際、元本から解約価額を差し引いた差額分をいいます。

上記各資産の評価基準及び評価方法、また収益及び費用の計上区分等については、法律及び諸規則に基づき、一般に公正妥当と認められる企業会計の基準に準拠して評価計上処理しています。

## ◆お知らせ


### 約款変更について

2010年11月19日から2011年11月18日までの期間に実施いたしました約款変更はございません。

当運用報告書は、当ファンドの投資家の皆様へ  
運用の状況をお知らせするために作成したものであり、  
投資の勧誘を目的としたものではありません。

日興アセットマネジメントの照会先

ホームページアドレス <http://www.nikkoam.com/>

 **0120-25-1404**

午前9時～午後5時 土、日、祝・休日は除きます。

