

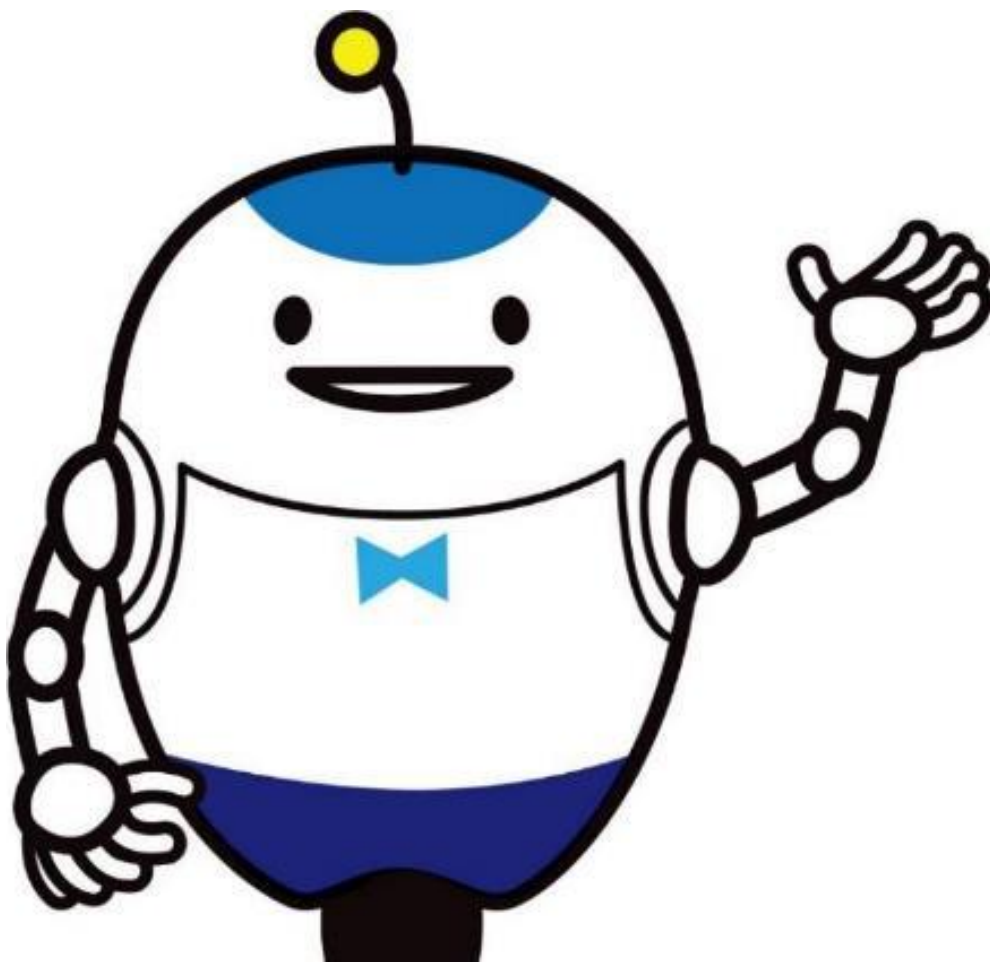
# nikko am

Nikko Asset Management

販売用資料

2024.3

お客様にしっかり理解していただくための  
日興アセット PDF紙芝居シリーズ



「グローバル・ロボティクス株式ファンド  
(1年決算型)／(年2回決算型)」は、  
「R&Iファンド大賞 2023」において、

**優秀ファンド賞**を受賞いたしました。  
(投資信託 テクノロジー関連外国株式部門)



「R&Iファンド大賞」は、R&Iが信頼し得ると判断した過去のデータに基づく参考情報(ただし、その正確性及び完全性につきR&Iが保証するものではありません)の提供を目的としており、特定商品の購入、売却、保有を推奨、又は将来のパフォーマンスを保証するものではありません。当大賞は、信用格付業ではなく、金融商品取引業等に関する内閣府令第299条第1項第28号に規定されるその他業務(信用格付業以外の業務であり、かつ、関連業務以外の業務)です。当該業務に関しては、信用格付行為に不当な影響を及ぼさないための措置が法令上要請されています。当大賞に関する著作権等の知的財産権その他一切の権利はR&Iに帰属しており、無断複製・転載等を禁じます。

当賞は、過去3年間を選考期間とし、シャープレシオによるランキングに基づき、最大ドローダウンを加味したうえで選考しています。  
評価基準日は2023年3月31日です。

## グローバル・ロボティクス株式ファンド

(1年決算型)／(年2回決算型)  
(為替ヘッジあり・1年決算型)／(為替ヘッジあり・年2回決算型)  
追加型投信／内外／株式

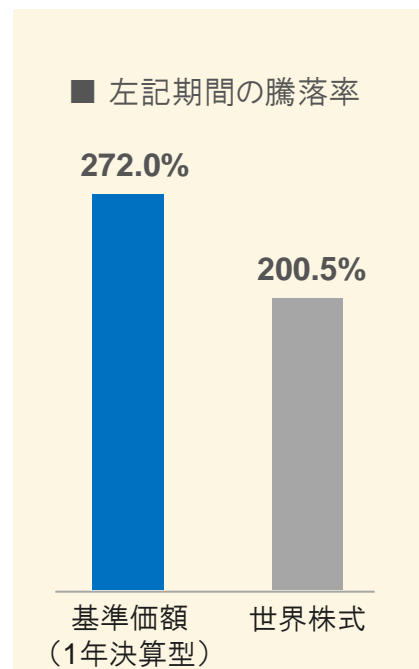
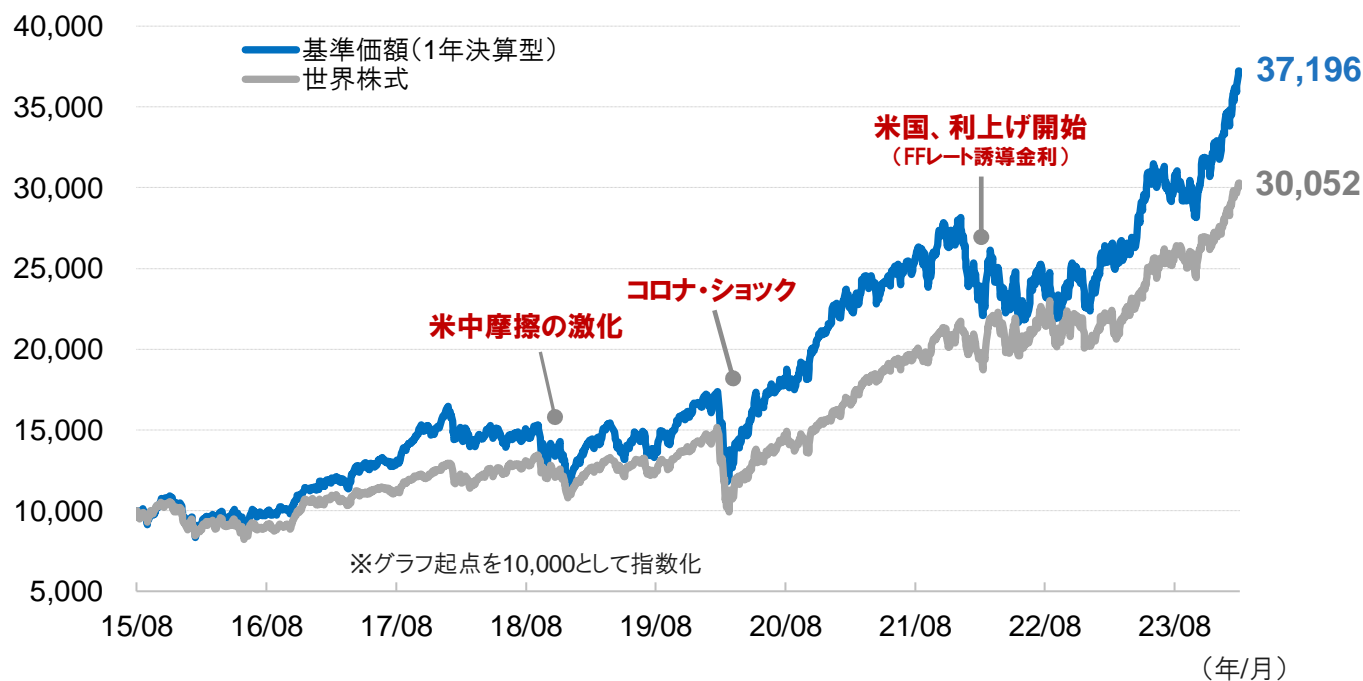
## 日興アセットマネジメント

日興アセットマネジメント株式会社 金融商品取引業者 関東財務局長(金商)第368号  
加入協会:一般社団法人投資信託協会、一般社団法人日本投資顧問業協会

設定来の  
基準価額

# 様々な困難を乗り越え 大きく上昇してきた

■ 基準価額(1年決算型)と世界株式の推移  
(2015年8月31日(設定日)～2024年2月29日)



※基準価額は信託報酬(後述の「手数料等の概要」参照)控除後の値です。※世界株式:MSCIワールド指数(配当込、円換算ベース)、基準価額の算出方法に対応させるため、前営業日の世界株式(米ドルベース)の値に当日の為替を用いて日興アセットマネジメントが円換算。※上記指数は当ファンドのベンチマークではありません。※信頼できると判断した情報をもとに日興アセットマネジメントが作成※上記は過去のものであり、将来の運用成果等を約束するものではありません。

■ 当資料は、投資者の皆様へ「グローバル・ロボティクス株式ファンド(1年決算型)／(年2回決算型)／(為替ヘッジあり・1年決算型)／(為替ヘッジあり・年2回決算型)」へのご理解を高めていただくことを目的として、日興アセットマネジメントが作成した販売用資料です。

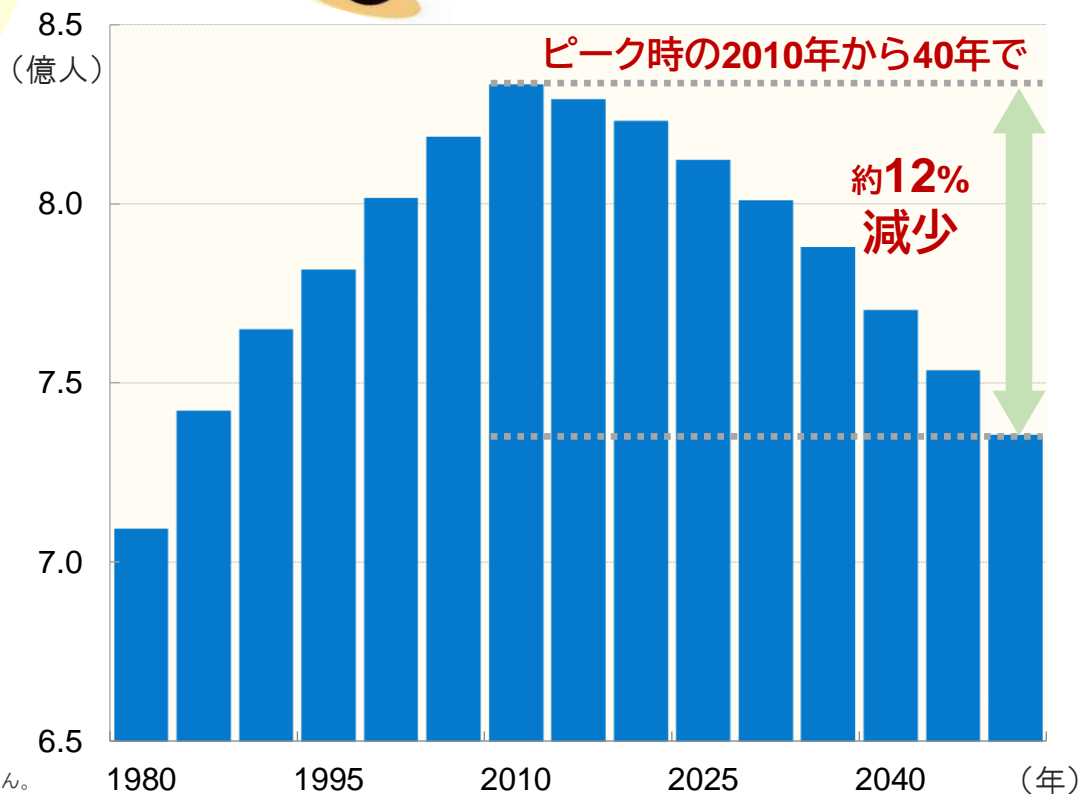
# 先のことを 見通すのは難しい



# しかし 人口動態の変化は 確度の高い 未来予測



生産年齢  
人口の減少



## ■ 先進国の生産年齢人口(15~64才の人口)の推移

1980年~2050年(予想値)

出所: 国際連合「World Population Prospects 2022」

※2025年以降は予想値

※上記は過去のものおよび予想であり、将来の運用成果等を約束するものではありません。

■ 当資料は、投資者の皆様へ「グローバル・ロボティクス株式ファンド(1年決算型)／(年2回決算型)／(為替ヘッジあり・1年決算型)／(為替ヘッジあり・年2回決算型)」へのご理解を高めていただくことを目的として、日興アセットマネジメントが作成した販売用資料です。

労働力  
不足を

# 自動化/自律化で解決する

## ロボティクス技術は骨太の長期成長テーマ

農業

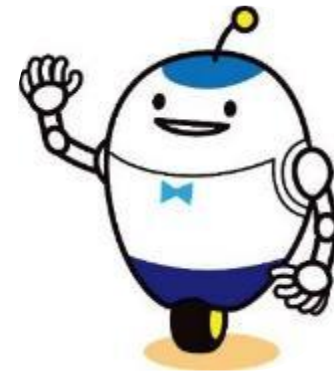
工事現場

工場

倉庫

課題解決のロボティクス

助かるな



■ 当資料は、投資者の皆様へ「グローバル・ロボティクス株式ファンド(1年決算型)／(年2回決算型)／(為替ヘッジあり・1年決算型)／(為替ヘッジあり・年2回決算型)」へのご理解を高めていただくことを目的として、日興アセットマネジメントが作成した販売用資料です。





# AI・画像センサー・駆動技術などの

## 要素を束ねた

### 「自動化関連技術の総称」



ソフトウェアや  
デジタル上のサービスなどの

**「バーチャル」**な分野



实体经济を支える  
資本財や製造業などの

**「リアル」**な分野

# その両輪において 将来の成長機会を取り込んでいきます

バーチャル



センサー

感じる



AI(人工知能)

考える



ロボット

動く

リアル



近年

# 世界を取り巻く環境に変化が

環境変化①  
2018年以降

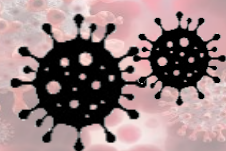
米中摩擦



サプライチェーン分断  
のはじまり

環境変化②  
2020年以降

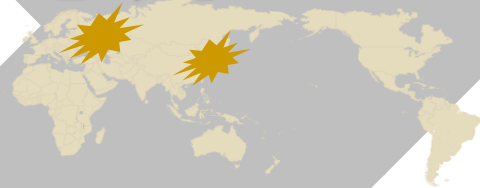
パンデミック



人を介在させずに  
事業継続する  
必要性の高まり

環境変化③  
2022年以降

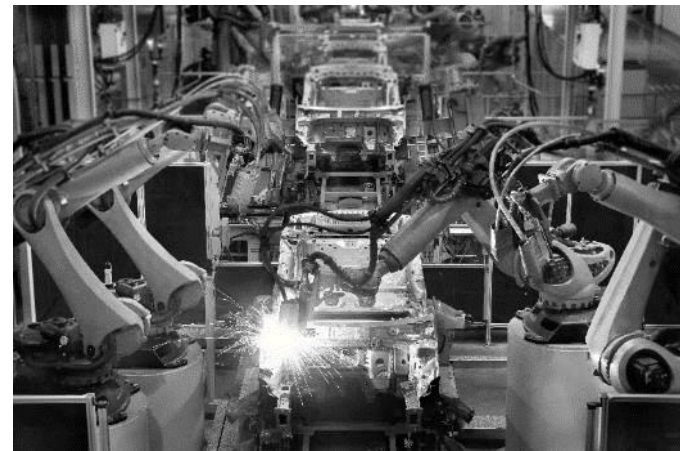
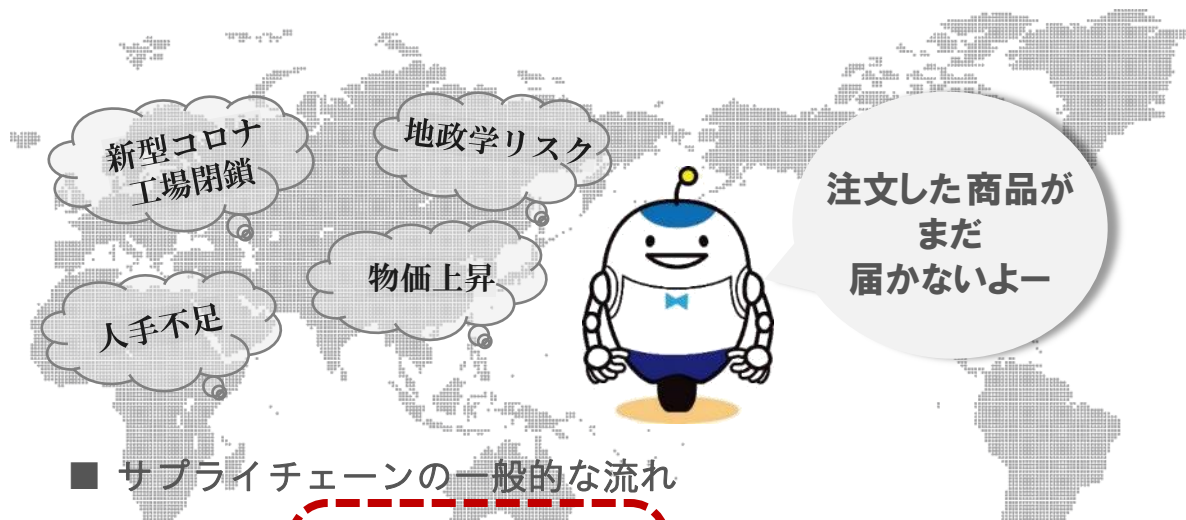
地政学リスク



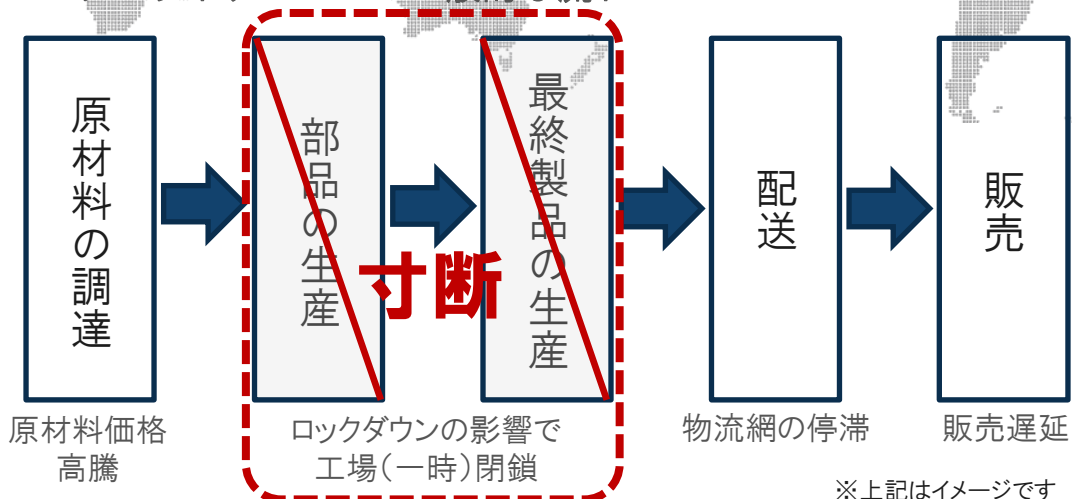
**ディグローバル化**  
**(脱グローバル化)**への  
意識、備え

例えば

# サプライチェーンの問題は 供給網を混乱させ経済活動に影響



## ■ サプライチェーンの一般的な流れ



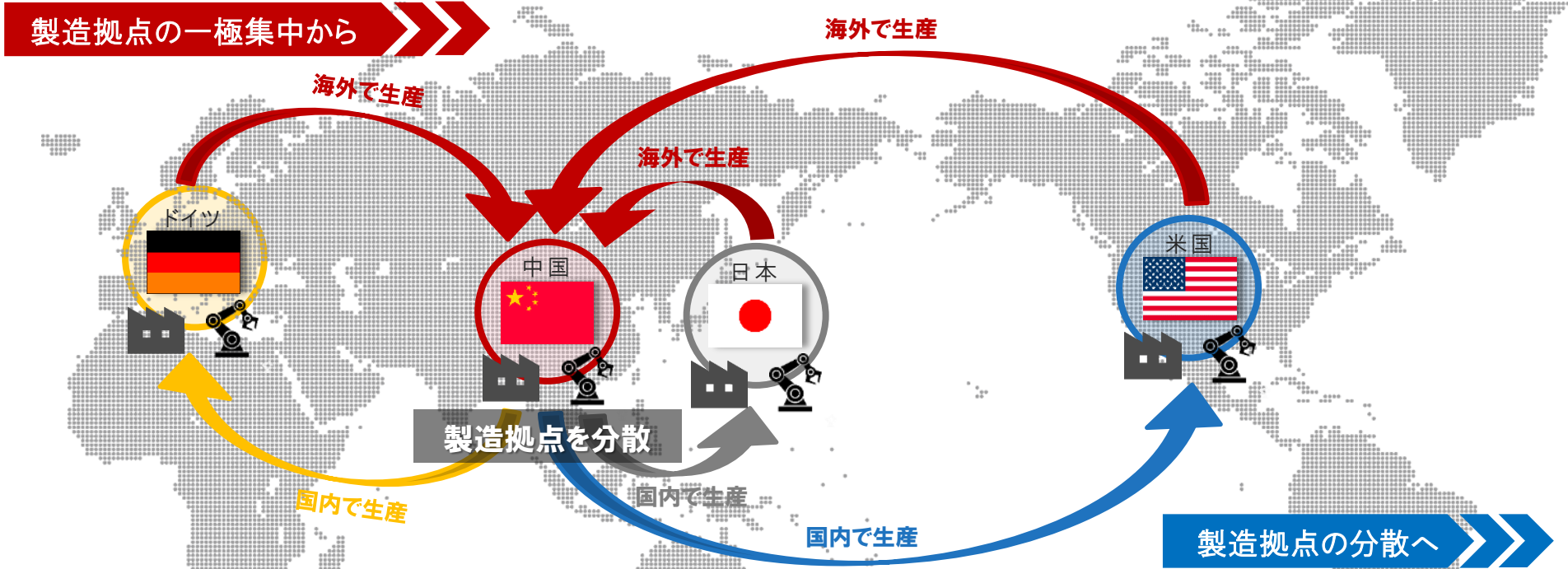
※上記はイメージです

■ 当資料は、投資者の皆様へ「グローバル・ロボティクス株式ファンド(1年決算型)／(年2回決算型)／(為替ヘッジあり・1年決算型)／(為替ヘッジあり・年2回決算型)」へのご理解を高めていただくことを目的として、日興アセットマネジメントが作成した販売用資料です。





# 製造拠点の一極集中から 国内回帰を進めるなど



地政学リスクの高まりを受け  
**経済安全保障の観点からも**  
**“製造拠点の分散”を図る**



※上記はイメージです

■ 当資料は、投資者の皆様へ「グローバル・ロボティクス株式ファンド(1年決算型)／(年2回決算型)／(為替ヘッジあり・1年決算型)／(為替ヘッジあり・年2回決算型)」へのご理解を高めていただくことを目的として、日興アセットマネジメントが作成した販売用資料です。

# サプライチェーンの再構築を 進めています

企業は製造拠点の分散を進める

リショアリング

*Reshoring*

海外に移した  
製造拠点の  
国内回帰



ニアショアリング

*Near shoring*

製造拠点を  
消費地の  
近い国に移す



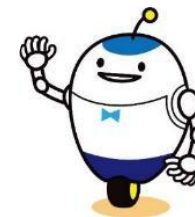
フレンドショアリング

*Friend shoring*

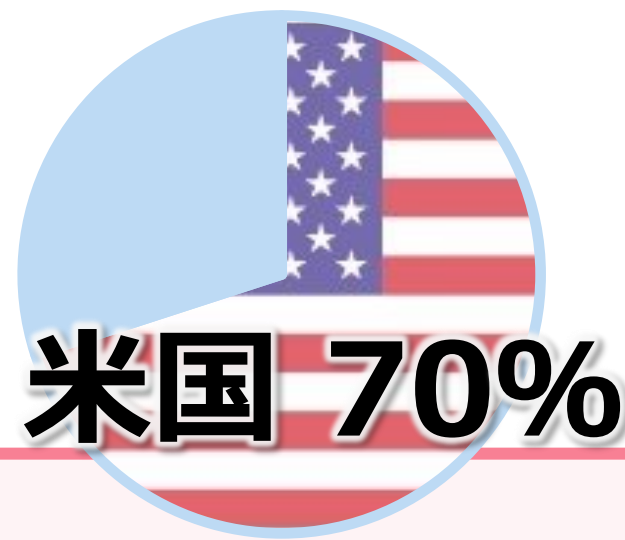
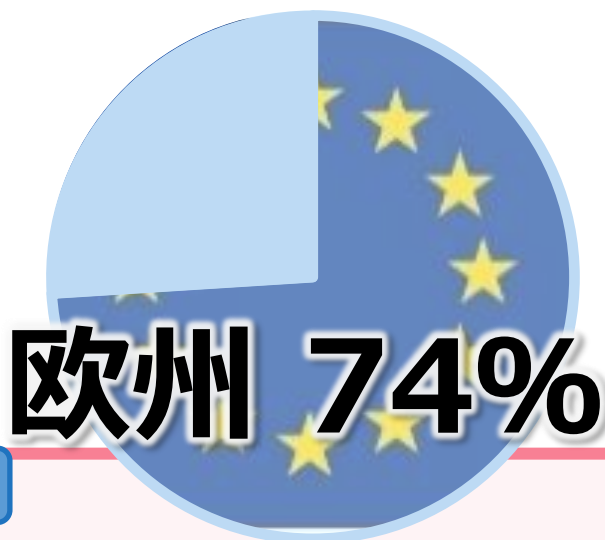
同盟国に  
製造拠点を移し  
生産する



ある企業が2022年に実施した調査によると…  
欧米企業1,610社のうち



# リショアリングまたはニアショアリングを 計画



そのうち

欧州75%、米国62%の企業が  
今後3年間にロボットによる自動化への投資を検討すると  
回答しています。

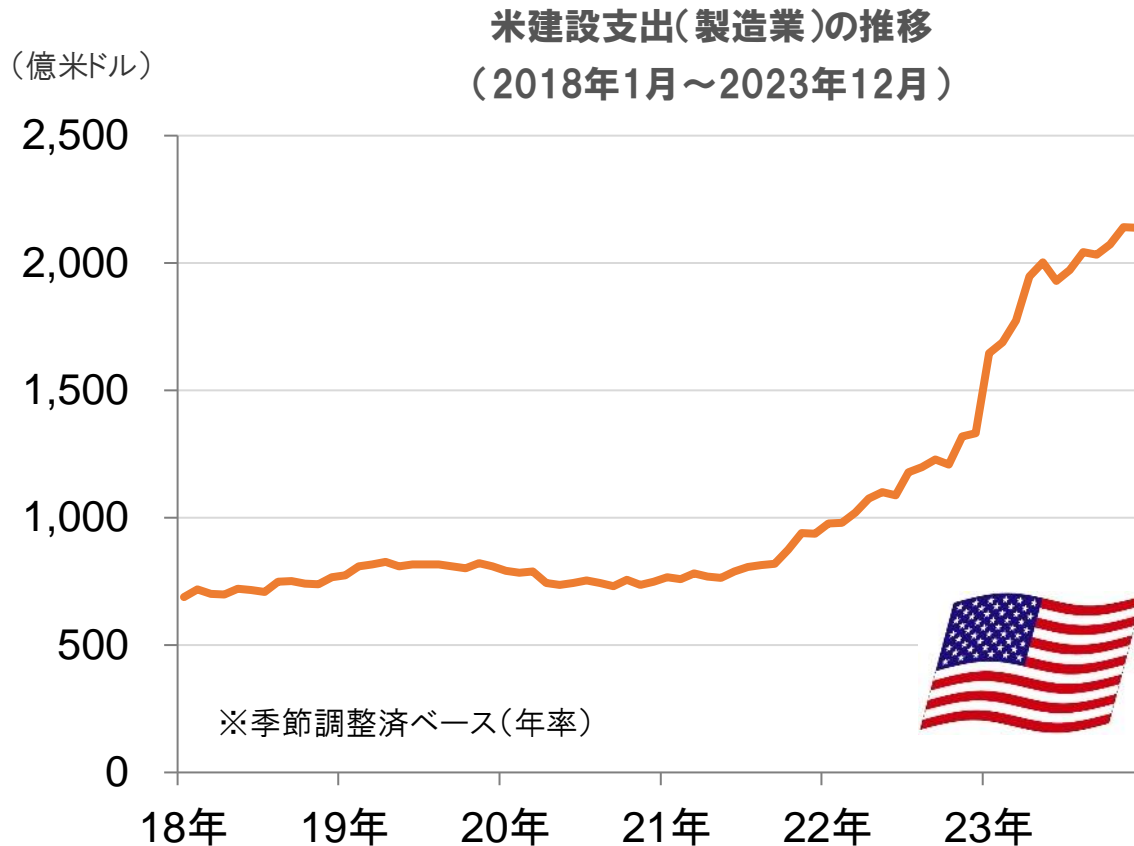
※上記は過去のものであり、将来の運用成果等を約束するものではありません。

出所: ABB

■ 当資料は、投資者の皆様へ「グローバル・ロボティクス株式ファンド(1年決算型)／(年2回決算型)／(為替ヘッジあり・1年決算型)／(為替ヘッジあり・年2回決算型)」へのご理解を高めていただくことを目的として、日興アセットマネジメントが作成した販売用資料です。

既に  
米国では

# 政策の後押しもあり 設備投資が活発化



出所: 米国国勢調査局

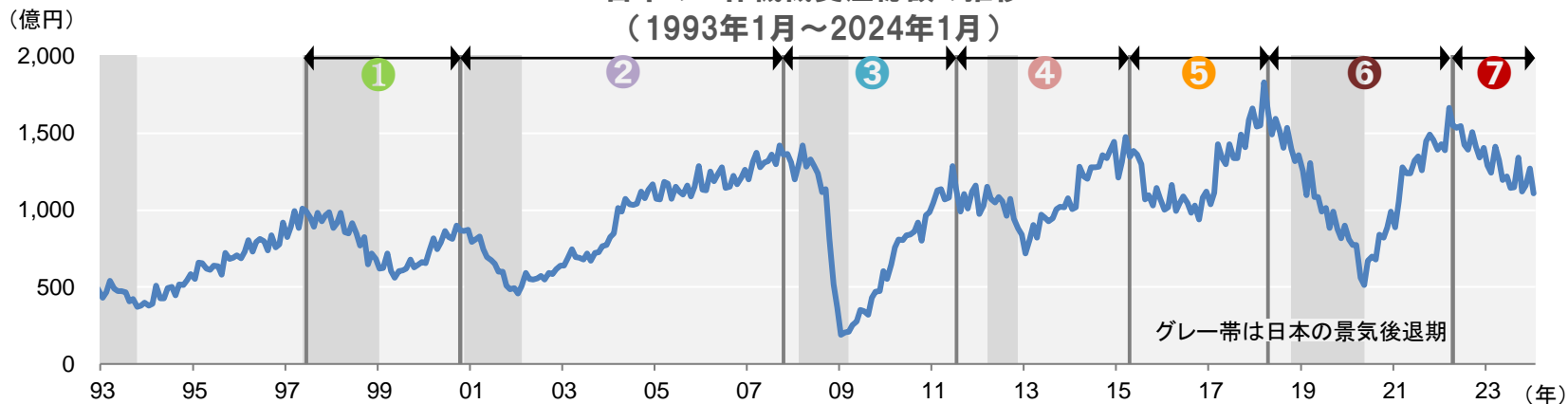
※上記は過去のものであり、将来の運用成果等を約束するものではありません。

■ 当資料は、投資者の皆様へ「グローバル・ロボティクス株式ファンド(1年決算型)／(年2回決算型)／(為替ヘッジあり・1年決算型)／(為替ヘッジあり・年2回決算型)」へのご理解を高めていただくことを目的として、日興アセットマネジメントが作成した販売用資料です。

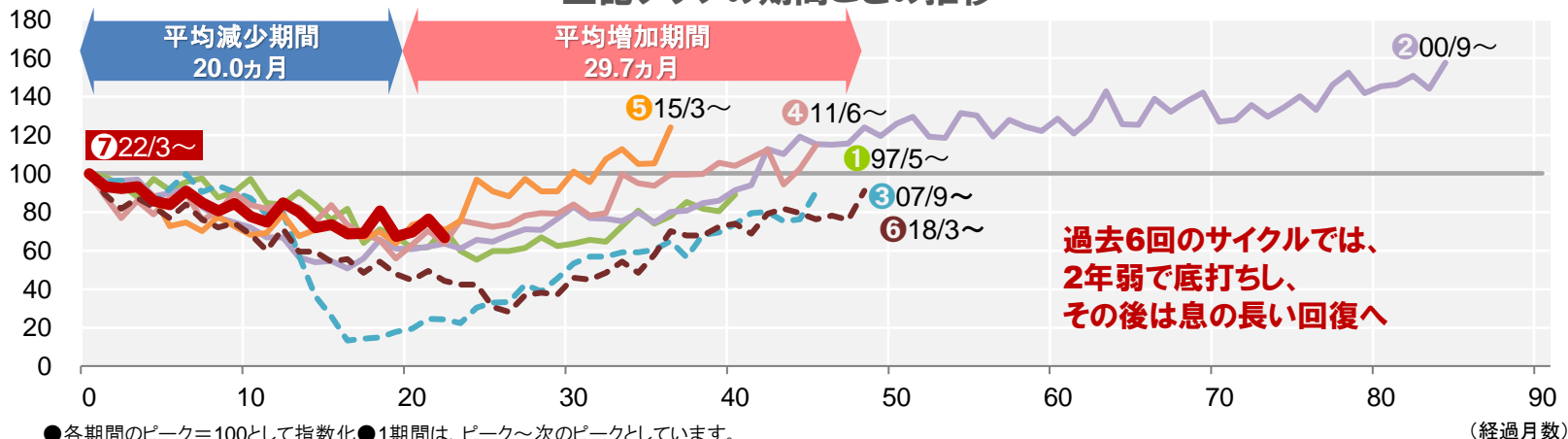
日本では

# 設備投資サイクルからも 底打ち期待が強まる

日本の工作機械受注総額の推移  
(1993年1月～2024年1月)



上記グラフの期間ごとの推移



●各期間のピーク=100として指数化 ●1期間は、ピーク～次のピークとしています。

●平均減少／増加期間は、長期推移グラフ(上)①～⑥の6期間における減少期間と増加期間のそれぞれの平均としています。

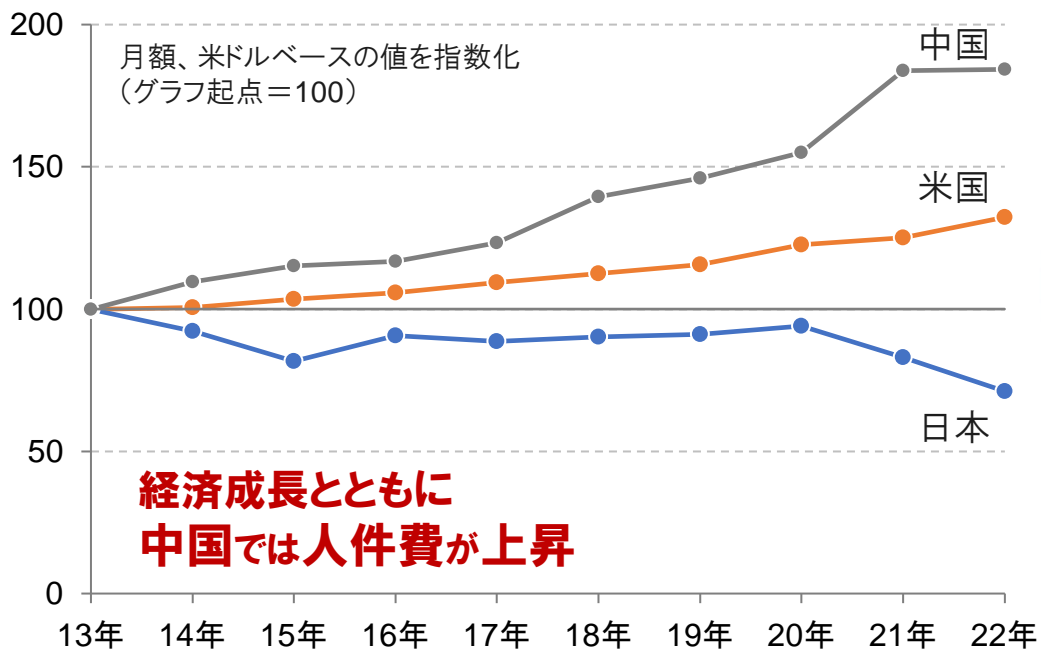
出所：一般社団法人 日本工作機械工業会/ラザード社、内閣府 ※上記は過去のものであり、将来の運用成果等を約束するものではありません。

■ 当資料は、投資者の皆様へ「グローバル・ロボティクス株式ファンド(1年決算型)／(年2回決算型)／(為替ヘッジあり・1年決算型)／(為替ヘッジあり・年2回決算型)」へのご理解を高めていただくことを目的として、日興アセットマネジメントが作成した販売用資料です。

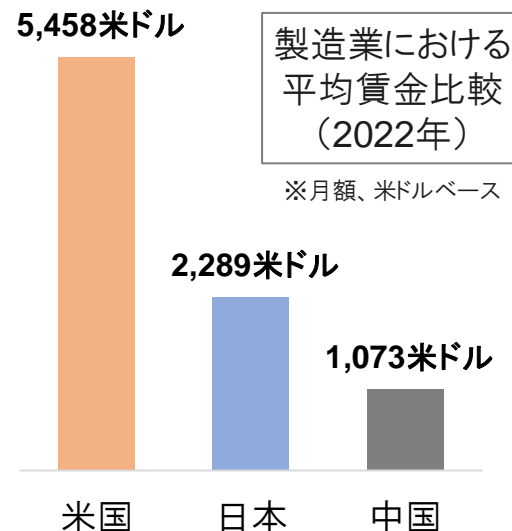
先進国では  
人手不足  
だけでなく

# 人件費抑制においても ロボティクスの活用は不可欠に

日米中における製造業の平均賃金の推移  
(2013年～2022年)



物価水準が高い先進国では  
人件費抑制が課題



※日本と中国については、年平均の為替レートをもとに日興アセットマネジメントが米ドル換算(左右とも)。  
出所:(米国)ILOStat、(日本)厚生労働省、(中国)国家統計局  
※上記は過去のものであり、将来の運用成果等を約束するものではありません。

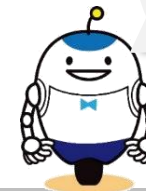
■ 当資料は、投資者の皆様へ「グローバル・ロボティクス株式ファンド(1年決算型)／(年2回決算型)／(為替ヘッジあり・1年決算型)／(為替ヘッジあり・年2回決算型)」へのご理解を高めていただくことを目的として、日興アセットマネジメントが作成した販売用資料です。



今後

# 様々な課題に自動化で対応する 最先端 ロボットの導入が期待されます

ロボティクスが  
大活躍！



## 感染回避／生産効率の向上が可能に



生産工程の  
自動化



\*人協働ロボットとは、安全柵なしに人と同じ空間で人と協働しながら使用できるロボットのこと

例えば

# 物流施設の自動化は 作業の効率化に加え 作業者の負担を軽減します

## ■ 物流施設の自動化のイメージ



例えば

# デジタルツイン\*は現実世界の コスト削減や業務効率化に貢献

現実世界の情報をセンサーで集めて

仮想空間に「実物」を再現



現実世界で活用

分析・シミュレーションを通じて

※上記はイメージです

\*デジタルツインとは、様々なものがインターネットでつながるIoT(モノのインターネット)やAI(人工知能)、AR(拡張現実)などの技術を用いて、仮想空間(バーチャル)に現実空間(リアル)と同じ環境を再現する技術

■ 当資料は、投資者の皆様へ「グローバル・ロボティクス株式ファンド(1年決算型)／(年2回決算型)／(為替ヘッジあり・1年決算型)／(為替ヘッジあり・年2回決算型)」へのご理解を高めていただくことを目的として、日興アセットマネジメントが作成した販売用資料です。



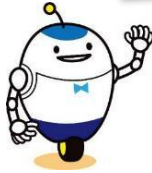
急速に  
進化した

どうして地球は  
丸いの？教えて！

プレゼン資料  
作って！

新商品の  
アイデア  
出して！

週末の  
デートプラン  
考えて！



**生成AI(人工知能)は**

人間の指示に応じて

自動で文章やプログラムコード、  
画像や音声などを作り出す

**仕事そのものを激変させる**

すなわち、ホワイトカラーの  
生産性/効率性を大きく向上させる



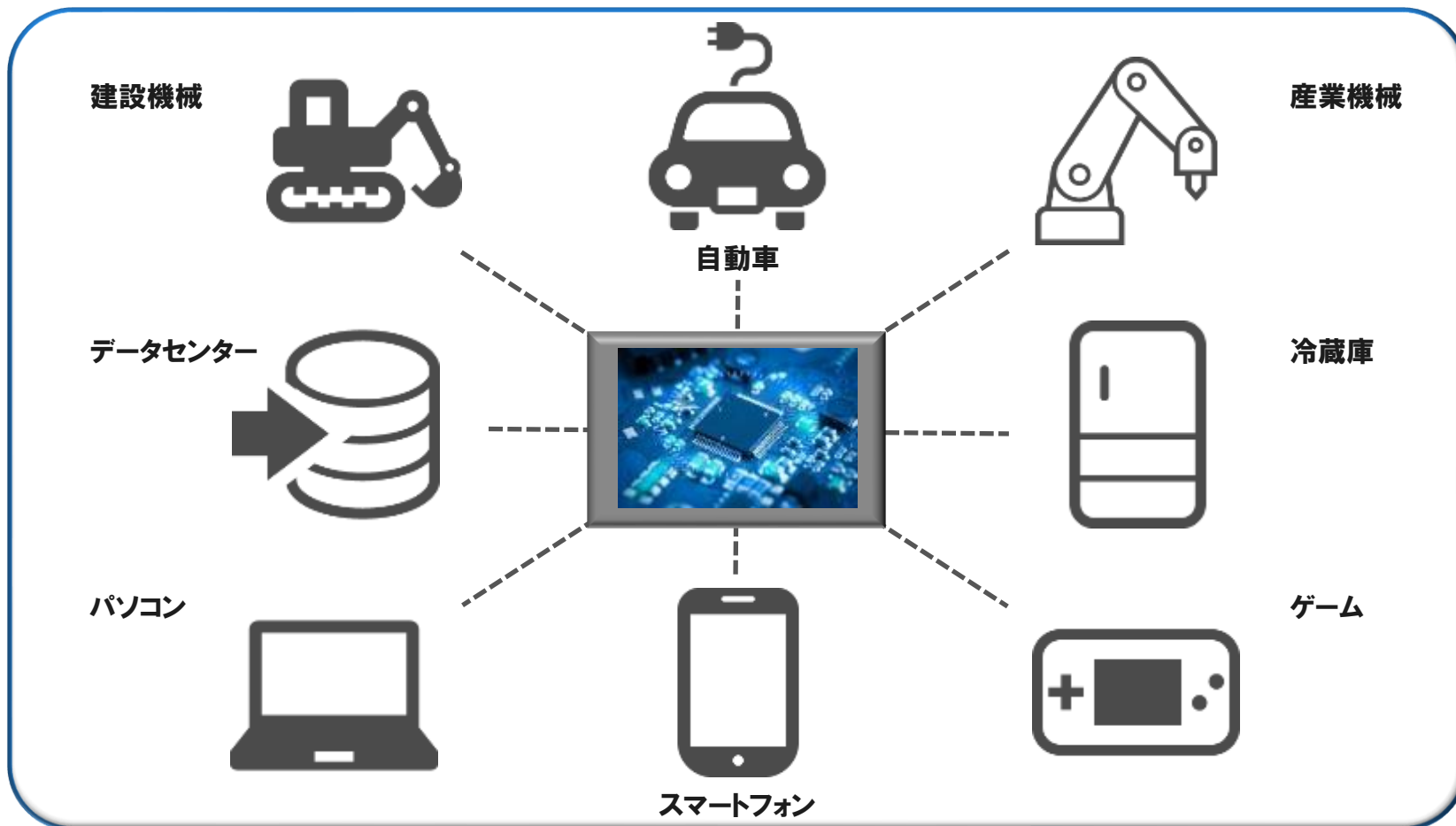
**生成AI(人工知能)**



今

# 半導体は

# 産業用だけでなく、日常生活で使う 製品にも活用されており

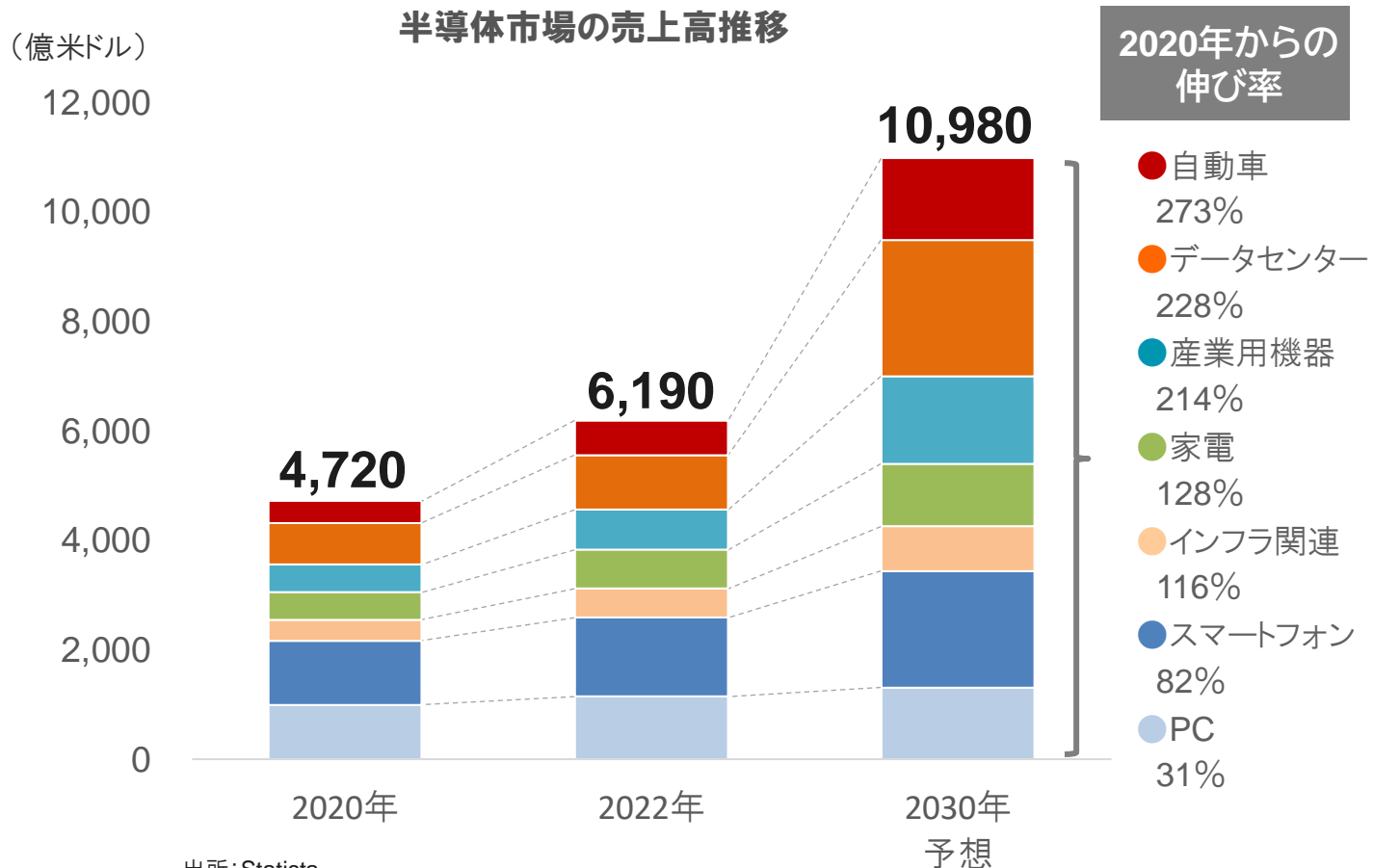


※上記はイメージです

■ 当資料は、投資者の皆様へ「グローバル・ロボティクス株式ファンド(1年決算型)／(年2回決算型)／(為替ヘッジあり・1年決算型)／(為替ヘッジあり・年2回決算型)」へのご理解を高めていただくことを目的として、日興アセットマネジメントが作成した販売用資料です。

半導体は

# ロボティクスにとって 必要不可欠なものとなっています



出所: Statista

※上記は過去のものおよび予想であり、将来の運用成果等を約束するものではありません。

■ 当資料は、投資者の皆様へ「グローバル・ロボティクス株式ファンド(1年決算型)／(年2回決算型)／(為替ヘッジあり・1年決算型)／(為替ヘッジあり・年2回決算型)」へのご理解を高めていただくことを目的として、日興アセットマネジメントが作成した販売用資料です。

# 当ファンドは個別銘柄の選定において ラザード社\*の調査力を活用

\*ラザード・アセット・マネージメント・エルエルシー

ラザード社は、米国・ニューヨークを  
拠点とする資産運用会社です。  
170年超の歴史を持つ投資銀行である  
ラザード・フレール・アンド・カンパ  
ニー・エルエルシーの資産運用部門と  
して1970年に設立されました。

LAZARD  
ASSET MANAGEMENT

■ 当資料は、投資者の皆様にご理解を高めることを目的として、日興アセットマネジメントが作成した販売用資料です。



## 業種別構成比

業種別構成比		詳細(産業別構成比)	
情報技術	53.8%	ソフトウェア・サービス	14.0%
		テクノロジー・ハードウェア	11.6%
		半導体・半導体製造装置	28.2%
資本財・サービス	27.7%	資本財	27.7%
		商業・専門サービス	0.0%
		運輸	0.0%
ヘルスケア	10.7%	ヘルスケア機器・サービス	6.1%
		医薬品・バイオテクノロジー	4.6%
一般消費財・サービス	5.1%	自動車・自動車部品	2.2%
		耐久消費財・アパレル	1.5%
		消費者サービス	0.0%
		一般消費財・サービス流通・小売り	1.4%
コミュニケーション・サービス	2.8%	電気通信サービス	0.0%
		メディア・娯楽	2.8%

## 組入上位10カ国

	国名	比率
1	アメリカ	52.0%
2	日本	25.3%
3	ドイツ	4.5%
4	フランス	3.9%
5	オランダ	2.6%
6	スイス	2.5%
7	アイルランド	2.4%
8	台湾	2.1%
9	ケイマン諸島	1.9%
10	スウェーデン	1.5%

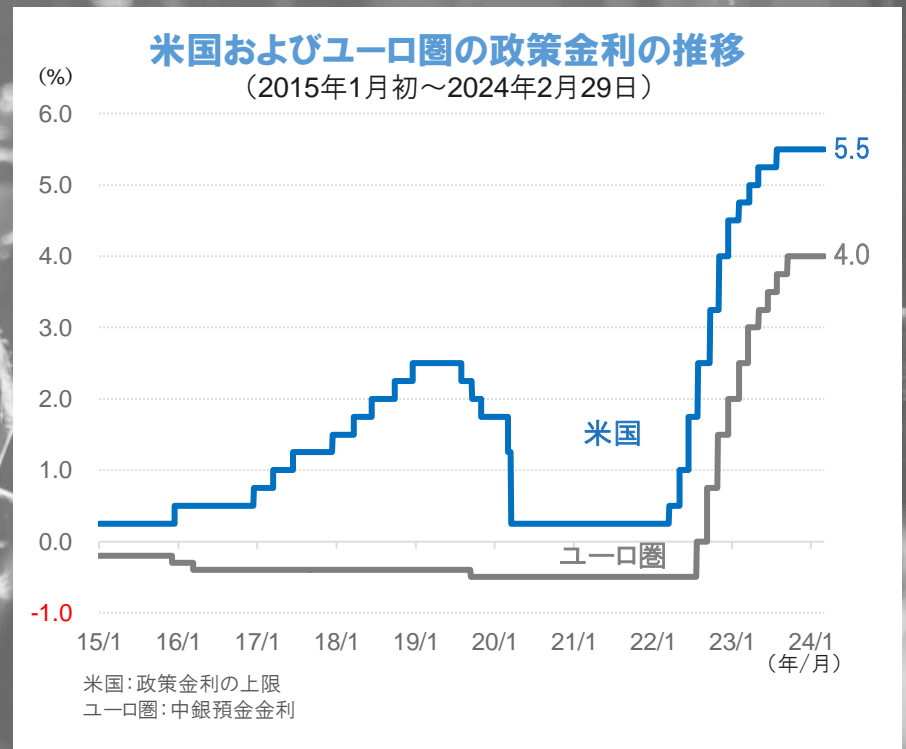
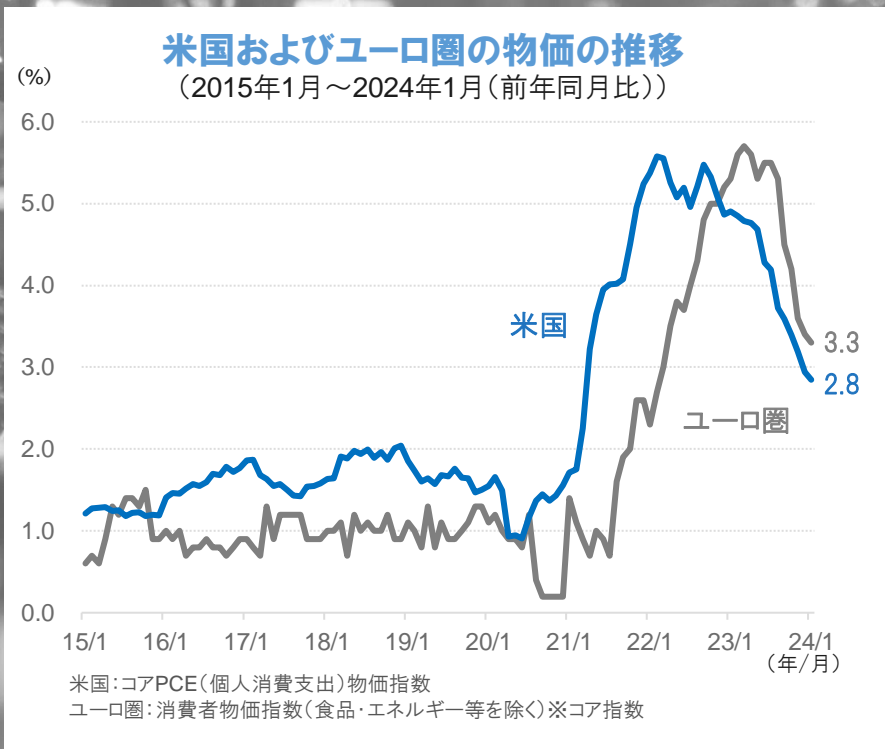
※2024年1月末時点※上記データは全てマザーファンドの状況で、組入株式時価総額比です。

※上記は過去のものであり、将来の運用成果等を約束するものではありません。

■ 当資料は、投資者の皆様へ「グローバル・ロボティクス株式ファンド(1年決算型)／(年2回決算型)／(為替ヘッジあり・1年決算型)／(為替ヘッジあり・年2回決算型)」へのご理解を高めていただくことを目的として、日興アセットマネジメントが作成した販売用資料です。

欧米の  
中央銀行は

# インフレ退治に向けた 急激な利上げを実施



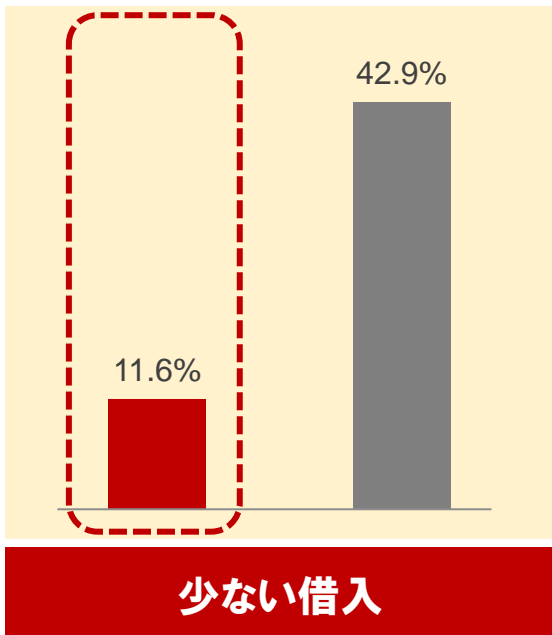
※信頼できると判断した情報をもとに日興アセットマネジメントが作成  
※上記は過去のものであり、将来の運用成果等を約束するものではありません。

■ 当資料は、投資者の皆様へ「グローバル・ロボティクス株式ファンド(1年決算型)／(年2回決算型)／(為替ヘッジあり・1年決算型)／(為替ヘッジあり・年2回決算型)」へのご理解を高めていただくことを目的として、日興アセットマネジメントが作成した販売用資料です。

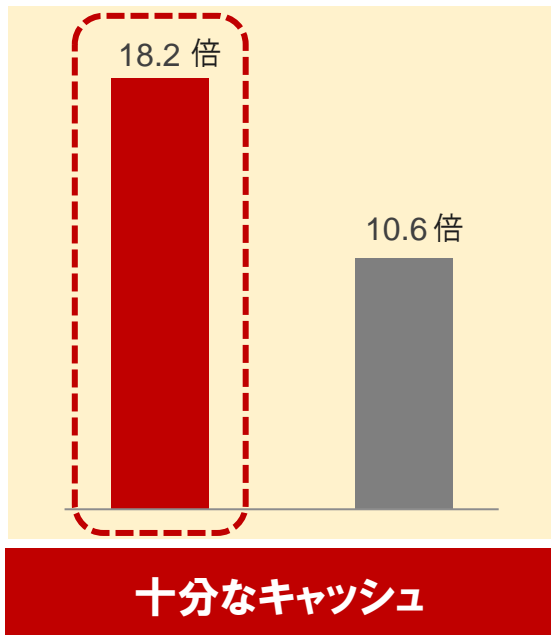


# 財務健全性を重視した 銘柄選定を実施しています

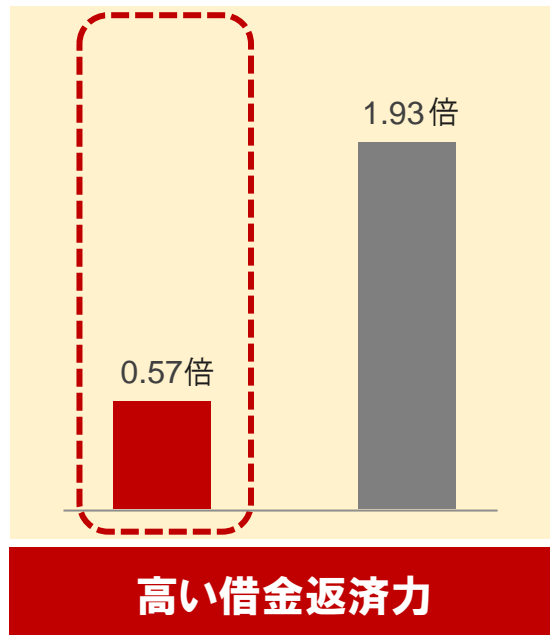
負債総資本比率  
(純有利子負債/総資本)



EBITDA\* / 純支払い利息  
(金融を除く)



純有利子負債/EBITDA  
(金融を除く)



■ 当ファンドのマザーファンド ■ 世界株式

\*EBITDA: 収益力を計る際に用いられる企業価値評価の指標。利払い前・税引き前・減価償却前利益(Earnings Before Interest, Taxes, Depreciation and Amortization)。

※ データはいずれも2024年1月末現在です。

※ 上記の世界株式の財務健全性に関するデータはMSCIワールド指数構成銘柄に基づき、ラザード社が算出した値です。

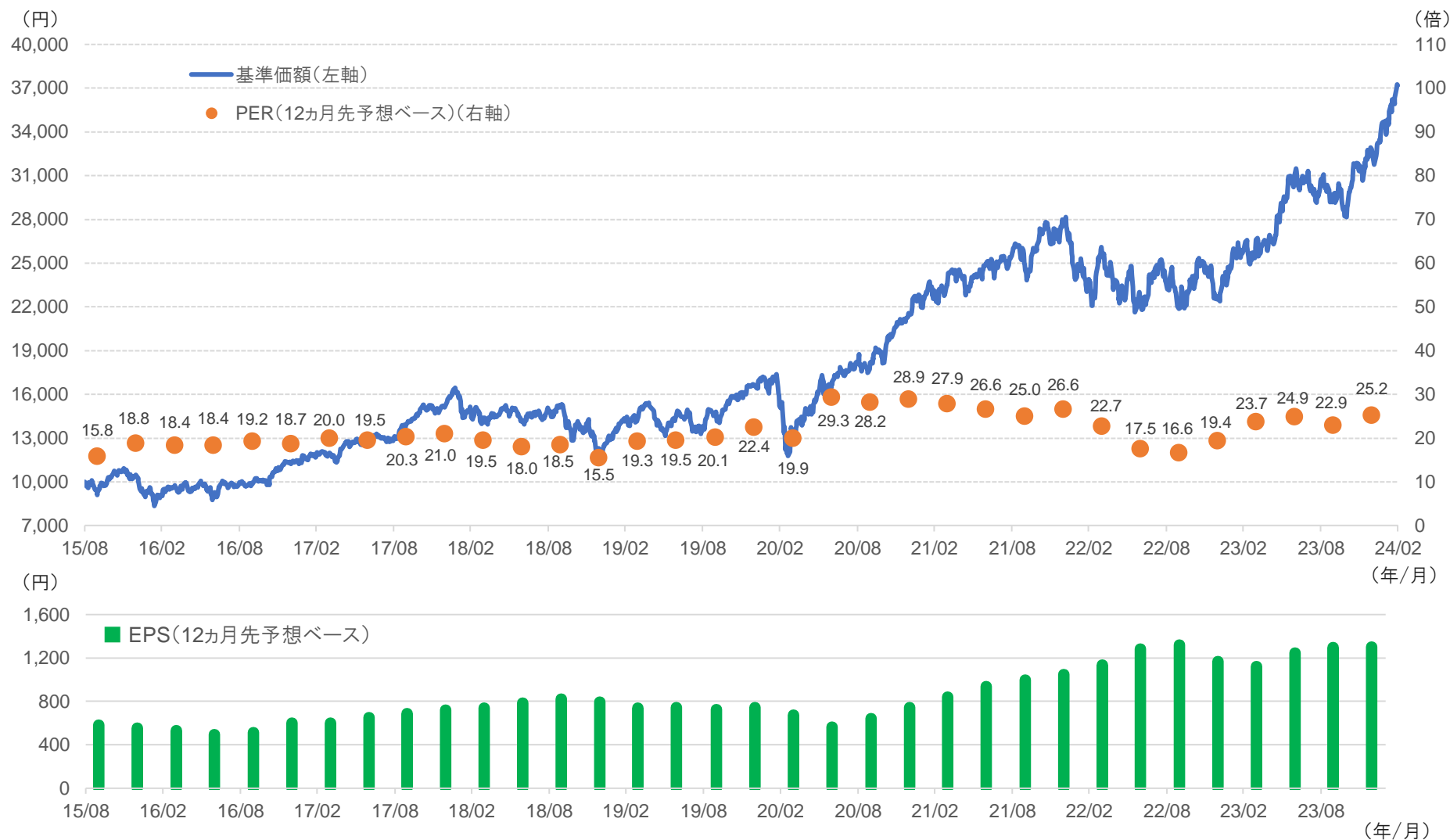
※ 上記指数は当ファンドのベンチマークではありません。

※ 上記は過去のものであり、将来の運用成果等を約束するものではありません。

出所:ラザード社

■ 当資料は、投資者の皆様へ「グローバル・ロボティクス株式ファンド(1年決算型) / (年2回決算型) / (為替ヘッジあり・1年決算型) / (為替ヘッジあり・年2回決算型)」へのご理解を高めていただくことを目的として、日興アセットマネジメントが作成した販売用資料です。

# 基準価額と予想PER、予想EPSの推移



期間：基準価額は2015年8月末～2024年2月末。PER(12ヵ月先予想ベース)、EPS(12ヵ月先予想ベース)は2015年9月末～2023年12月末、四半期毎  
 ※基準価額：グローバル・ロボティクス株式ファンド(1年決算型)の基準価額、基準価額は信託報酬(後述の「手数料等の概要」参照)控除後の1万口当たりの値です。  
 ※PER(12ヵ月先予想ベース)、EPS(12ヵ月先予想ベース)はポートフォリオの組入銘柄を加重平均して算出した値です。  
 ※ラザード社提供データをもとに日興アセットマネジメントが作成  
 ※上記は過去のものであり、将来の運用成果等を約束するものではありません。

■ 当資料は、投資者の皆様へ「グローバル・ロボティクス株式ファンド(1年決算型)／(年2回決算型)／(為替ヘッジあり・1年決算型)／(為替ヘッジあり・年2回決算型)」へのご理解を高めていただくことを目的として、日興アセットマネジメントが作成した販売用資料です。

# 野球の試合に例えるなら、まだ2回か3回の段階 初期段階にあるロボティクスは成長余地の大きいテーマ

イノベーションのリーダー企業に投資をすることは、  
グローバルで活躍する成長企業(グローバル・グロース株式)に  
投資をすることと考えており、  
少なくとも今後10年はリターンを上げることができると信じています。

銘柄選択については、規律ある投資姿勢を貫くことが  
重要だと考えています。  
例えば、成長だけを重視するのではなく、  
財務体質やキャッシュフロー、株価水準などを含めて  
バランスがとれているかどうかを見ていくことが、  
長期的な投資リターンの獲得には不可欠だと考えています。



チャーズ・ガイザー  
ラザード・アセット・マネジメント・エルエルシー  
ポートフォリオ・マネージャー/アナリスト

ポートフォリオ・マネージャーの  
インタビュー動画はこちら



QRコード読み取り後に表示される  
動画は日興アセットマネジメントが  
管理しています。

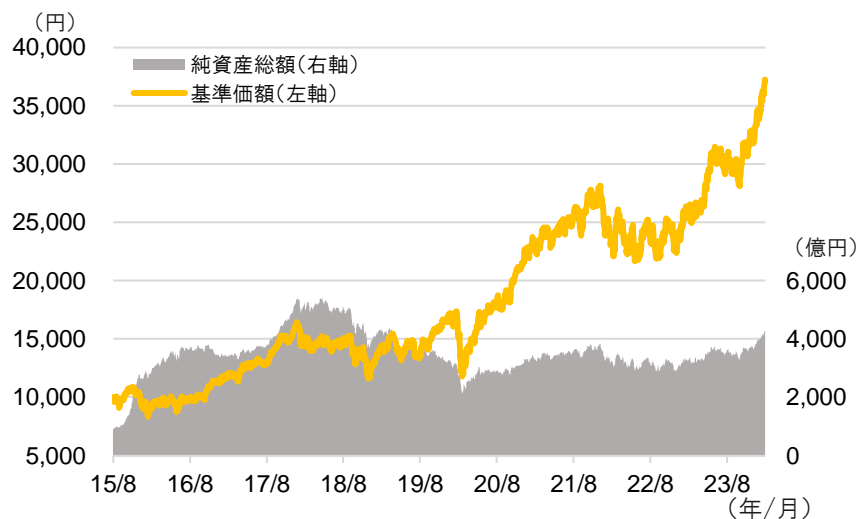
上記は、日興アセットマネジメントが当ファンドのマザーファンドの投資顧問会社であるラザード社からのコメントを基に作成したものです。  
当コメントは、資料作成時点における市場環境もしくは今後の運用方針等について、運用担当者の見方あるいは考え方を記載した  
ものであり、将来の市場環境の変動や運用成果などを保証するものではありません。また、運用方針は変更される場合があります。



# 基準価額と純資産総額の推移

## 1年決算型

(2015年8月31日(設定日)～2024年2月29日)



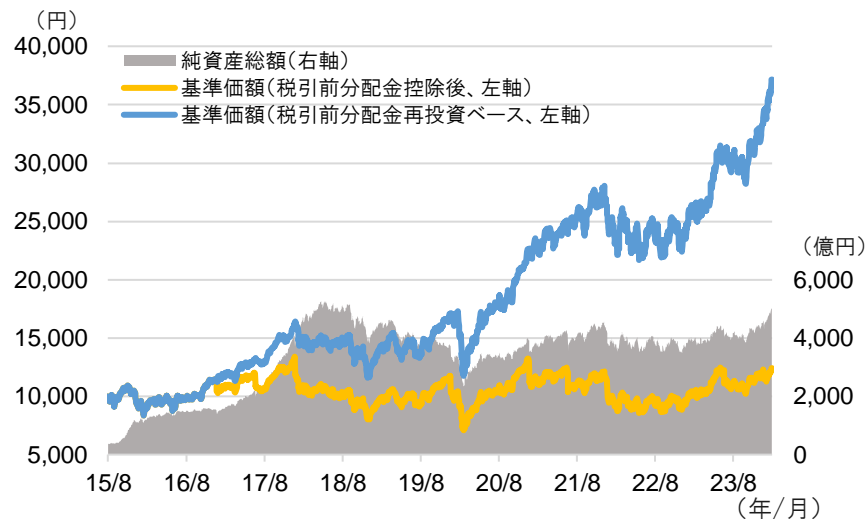
〈基準価額〉  
37,196円  
〈純資産総額〉  
4,290.78億円  
(2024年2月29日現在)

### 《分配金実績》

2019年7月	0円
2020年7月	0円
2021年7月	0円
2022年7月	0円
2023年7月	0円
設定来累計	0円

## 年2回決算型

(2015年8月31日(設定日)～2024年2月29日)



〈基準価額〉  
(税引前分配金再投資ベース)  
37,127円  
(税引前分配金控除後)  
12,415円  
〈純資産総額〉  
5,037.76億円  
(2024年2月29日現在)

### 《分配金実績》

2022年1月	950円
2022年7月	0円
2023年1月	0円
2023年7月	1,000円
2024年1月	1,000円
設定来累計	12,550円

※基準価額は信託報酬(後述の「手数料等の概要」参照)控除後、分配金は税引前の1万口当たりの値です。

※税引前分配金再投資ベースとは、税引前分配金を再投資したものと計算した理論上のものであることにご留意ください。

※分配金額は収益配分方針に基づいて委託会社が決定しますが、委託会社の判断により分配金額を変更する場合や分配を行わない場合もあります。

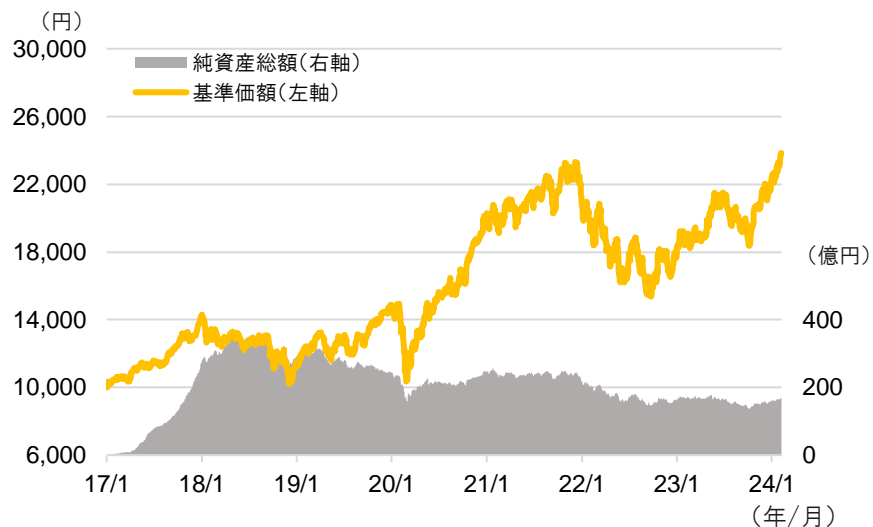
※上記は過去のものであり、将来の運用成果等を約束するものではありません。

■ 当資料は、投資者の皆様へ「グローバル・ロボティクス株式ファンド(1年決算型)／(年2回決算型)／(為替ヘッジあり・1年決算型)／(為替ヘッジあり・年2回決算型)」へのご理解を高めていただくことを目的として、日興アセットマネジメントが作成した販売用資料です。

# 基準価額と純資産総額の推移

## 為替ヘッジあり・1年決算型

(2017年1月23日(設定日)～2024年2月29日)



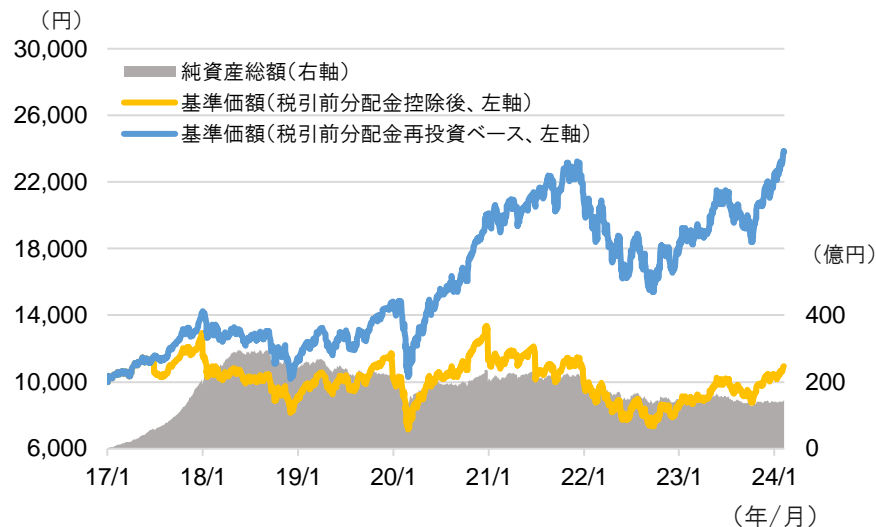
<基準価額>  
**23,803円**  
 <純資産総額>  
**167.49億円**  
 (2024年2月29日現在)

### 《分配金実績》

2019年7月	0円
2020年7月	0円
2021年7月	0円
2022年7月	0円
2023年7月	0円
設定来累計	<b>0円</b>

## 為替ヘッジあり・年2回決算型

(2017年1月23日(設定日)～2024年2月29日)



<基準価額>  
 (税引前分配金再投資ベース)  
**23,797円**  
 (税引前分配金控除後)  
**10,936円**  
 <純資産総額>  
**143.25億円**  
 (2024年2月29日現在)

### 《分配金実績》

2022年1月	400円
2022年7月	0円
2023年1月	0円
2023年7月	0円
2024年1月	350円
設定来累計	<b>8,800円</b>

※基準価額は信託報酬(後述の「手数料等の概要」参照)控除後、分配金は税引前の1万口当たりの値です。

※税引前分配金再投資ベースとは、税引前分配金を再投資したのとして計算した理論上のものであることにご留意ください。

※分配金額は収益分配方針に基づいて委託会社が決定しますが、委託会社の判断により分配金額を変更する場合や分配を行わない場合もあります。

※上記は過去のものであり、将来の運用成果等を約束するものではありません。

■ 当資料は、投資者の皆様へ「グローバル・ロボティクス株式ファンド(1年決算型)／(年2回決算型)／(為替ヘッジあり・1年決算型)／(為替ヘッジあり・年2回決算型)」へのご理解を高めていただくことを目的として、日興アセットマネジメントが作成した販売用資料です。

# お申込みに際しての留意事項①

## ■ リスク情報

投資者の皆様は投資元金は保証されているものではなく、基準価額の下落により、損失を被り、投資元金を割り込むことがあります。ファンドの運用による損益はすべて投資者(受益者)の皆様には帰属します。なお、当ファンドは預貯金とは異なります。

当ファンドは、主に株式を実質的な投資対象としますので、株式の価格の下落や、株式の発行体の財務状況や業績の悪化などの影響により、基準価額が下落し、損失を被ることがあります。また、外貨建資産に投資する場合には、為替の変動により損失を被ることがあります。

主なリスクは以下の通りです。

### 価格変動リスク

株式の価格は、会社の成長性や収益性の企業情報および当該情報の変化に影響を受けて変動します。また、国内および海外の経済・政治情勢などの影響を受けて変動します。ファンドにおいては、株式の価格変動または流動性の予想外の変動があった場合、重大な損失が生じるリスクがあります。

### 流動性リスク

市場規模や取引量が少ない状況においては、有価証券の取得、売却時の売買価格は取引量の大きさに影響を受け、市場実勢から期待できる価格どおりに取引できないリスク、評価価格どおりに売却できないリスク、あるいは、価格の高低に関わらず取引量が限られてしまうリスクがあり、その結果、不測の損失を被るリスクがあります。

### 信用リスク

投資した企業の経営などに直接・間接を問わず重大な危機が生じた場合には、ファンドにも重大な損失が生じるリスクがあります。デフォルト(債務不履行)や企業倒産の懸念から、発行体の株式などの価格は大きく下落(価格がゼロになることもあります。)し、ファンドの基準価額が値下がりする要因となります。

## お申込みに際しての留意事項②

### 為替変動リスク

#### ◆「1年決算型」／「年2回決算型」

外貨建資産については、一般に外国為替相場が当該資産の通貨に対して円高になった場合には、ファンドの基準価額が値下がりする要因となります。

#### ◆「為替ヘッジあり・1年決算型」／「為替ヘッジあり・年2回決算型」

外貨建資産については、原則として為替ヘッジを行ない、為替変動リスクの低減を図ります。ただし、為替変動リスクを完全に排除できるものではありません。なお、為替ヘッジを行なうにあたっては、円の金利が為替ヘッジを行なう通貨の金利より低い場合、この金利差に相当するヘッジコストが発生します。為替および金利の動向によっては、為替ヘッジに伴うヘッジコストが予想以上に発生する場合があります。

### 有価証券の貸付などにおけるリスク

有価証券の貸付行為などにおいては、取引相手先リスク(取引の相手方の倒産などにより貸付契約が不履行になったり、契約が解除されたりするリスク)を伴ない、その結果、不測の損失を被るリスクがあります。貸付契約が不履行や契約解除の事態を受けて、貸付契約に基づく担保金を用いて清算手続きを行なう場合においても、買戻しを行なう際に、市場の時価変動などにより調達コストが担保金を上回る可能性もあり、不足金額をファンドが負担することにより、その結果ファンドに損害が発生する恐れがあります。

※基準価額の変動要因は、上記に限定されるものではありません。

## ■ その他の留意事項

- 当資料は、投資者の皆様へ「グローバル・ロボティクス株式ファンド(1年決算型)／(年2回決算型)／(為替ヘッジあり・1年決算型)／(為替ヘッジあり・年2回決算型)」へのご理解を高めたいことを目的として日興アセットマネジメントが作成した販売用資料です。
- 当ファンドのお取引に関しては、金融商品取引法第37条の6の規定(いわゆるクーリング・オフ)の適用はありません。
- 投資信託は、預金や保険契約とは異なり、預金保険機構および保険契約者保護機構の保護の対象ではありません。また、銀行など登録金融機関で購入された場合、投資者保護基金の支払いの対象とはなりません。
- 分配金は、投資信託の純資産から支払われますので、分配金が支払われると、その金額相当分、基準価額は下がります。分配金は、計算期間中に発生した運用収益を超えて支払われる場合があります。投資者のファンドの購入価額によっては、分配金の一部または全部が、実質的には元本の一部払戻しに相当する場合があります。
- 投資信託の運用による損益は、すべて受益者の皆様へ帰属します。当ファンドをお申込みの際には、投資信託説明書(交付目論見書)などを販売会社よりお渡ししますので、内容を必ずご確認の上、お客様ご自身でご判断ください。

※当資料に示す各指数の著作権等の知的財産権その他一切の権利は、各指数の算出元または公表元に帰属します。

# お申込みメモ

商品分類	追加型投信／内外／株式
購入単位	販売会社が定める単位 ※販売会社の照会先にお問い合わせください。
購入価額	購入申込受付日の翌営業日の基準価額
信託期間	<1年決算型>／<年2回決算型> 無期限(2015年8月31日設定) <為替ヘッジあり・1年決算型>／<為替ヘッジあり・年2回決算型> 無期限(2017年1月23日設定)
決算日	<1年決算型>／<為替ヘッジあり・1年決算型> 毎年7月20日(休業日の場合は翌営業日) <年2回決算型>／<為替ヘッジあり・年2回決算型> 毎年1月20日、7月20日(休業日の場合は翌営業日)
収益分配	<1年決算型>／<為替ヘッジあり・1年決算型> 毎決算時に、分配金額は、委託会社が基準価額水準、市況動向などを勘案して決定します。 ただし、分配対象額が少額の場合には分配を行わないこともあります。 <年2回決算型>／<為替ヘッジあり・年2回決算型> 毎決算時に、分配金額は、委託会社が基準価額水準、市況動向などを勘案して決定します。 基準価額水準が1万円(1万口当たり)を超えている場合には、分配対象額の範囲内で積極的に分配を行いません。 ただし、分配対象額が少額の場合には分配を行わないこともあります。 ※将来の分配金の支払いおよびその金額について保証するものではありません。
換金価額	換金申込受付日の翌営業日の基準価額
購入・換金申込不可日	販売会社の営業日であっても、購入・換金の申込日がニューヨーク証券取引所の休業日またはニューヨークの銀行休業日に該当する場合は、購入・換金の申込みの受付は行ないません。詳しくは、販売会社にお問い合わせください。
換金代金	原則として、換金申込受付日から起算して6営業日目からお支払いします。
課税関係	原則として、分配時の普通分配金ならびに換金時および償還時の差益は課税の対象となります。 ※課税上は、株式投資信託として取り扱われます。 ※公募株式投資信託は税法上、少額投資非課税制度(NISA)の適用対象です。 ※2024年1月1日以降、公募株式投資信託は税法上、一定の要件を満たした場合にNISAの適用対象となります。当ファンドは、NISAの「成長投資枠(特定非課税管理勘定)」の対象となる予定ですが、販売会社により取扱いが異なる場合があります。 詳しくは、販売会社にお問い合わせください。上記は、2023年8月末現在のものです。税法が改正された場合などには、変更される場合があります。 ※配当控除の適用はありません。 ※益金不算入制度は適用されません。



## 手数料等の概要

投資者の皆様には、以下の費用をご負担いただきます。

<申込時、換金時にご負担いただく費用>

購入時手数料	購入時の基準価額に対し <u>3.85%(税抜3.5%)以内</u> ※購入時手数料(スイッチングの際の購入時手数料を含みます。)は販売会社が定めます。詳しくは、販売会社にお問い合わせください。 ※収益分配金の再投資により取得する口数については、購入時手数料はかかりません。
換金手数料	ありません。
信託財産留保額	ありません。

※販売会社によっては、一部のファンドのみの取扱いとなる場合やスイッチングが行えない場合があります。詳しくは販売会社にお問い合わせください。

<信託財産で間接的にご負担いただく(ファンドから支払われる)費用>

運用管理費用 (信託報酬)	ファンドの日々の純資産総額に対し <u>年率1.936%(税抜1.76%)</u>
その他の費用・ 手数料	目論見書などの作成・交付および計理等の業務に係る費用(業務委託する場合の委託費用を含みます。)、監査費用などについては、 <u>ファンドの日々の純資産総額に対して年率0.1%を乗じた額の信託期間を通じた合計を上限とする額</u> が信託財産から支払われます。 組入有価証券の売買委託手数料、資産を外国で保管する場合の費用、借入金の利息、立替金の利息および貸付有価証券関連報酬(有価証券の貸付を行なった場合は、信託財産の収益となる品貸料に0.55(税抜0.5)を乗じて得た額)などがその都度、信託財産から支払われます。 ※運用状況などにより変動するものであり、事前に料率、上限額などを表示することはできません。

※投資者の皆様にご負担いただくファンドの費用などの合計額については、保有期間や運用の状況などに応じて異なりますので、表示することができません。

※詳しくは、投資信託説明書(交付目論見書)をご覧ください。

## 委託会社、その他関係法人

委託会社	日興アセットマネジメント株式会社
投資顧問会社	ラザード・アセット・マネージメント・エルエルシー
受託会社	三井住友信託銀行株式会社
販売会社	販売会社については下記にお問い合わせください。 日興アセットマネジメント株式会社 [ホームページ]www.nikkoam.com/ [コールセンター]0120-25-1404(午前9時～午後5時。土、日、祝・休日は除く。)

# 投資信託説明書(交付目論見書)のご請求・お申込みは①

1 年決算型	年2 回決算型	為替 ヘッジあり・ 1年決算型	為替 ヘッジあり・ 年2回決算型	金融商品取引業者等の名称	登録番号	加入協会				
						日本証券 協会	日本投資顧問 協会	一般社団法人 金融先物 取引業協会	一般社団法人 第二種金融商品 取引業協会	
○				アイオー信用金庫	登録金融機関	関東財務局長(登金)第230号				
○	○			アイザワ証券株式会社	金融商品取引業者	関東財務局長(金商)第3283号	○	○		○
○				株式会社愛知銀行	登録金融機関	東海財務局長(登金)第12号	○			
	○			株式会社青森銀行	登録金融機関	東北財務局長(登金)第1号	○			
○	○	○	○	あかつき証券株式会社	金融商品取引業者	関東財務局長(金商)第67号	○	○	○	
○				株式会社秋田銀行	登録金融機関	東北財務局長(登金)第2号	○			
	○			朝日信用金庫	登録金融機関	関東財務局長(登金)第143号	○			
○	○			足利小山信用金庫	登録金融機関	関東財務局長(登金)第217号				
○	○			株式会社足利銀行	登録金融機関	関東財務局長(登金)第43号	○		○	
○				足立成和信用金庫	登録金融機関	関東財務局長(登金)第144号				
○				尼崎信用金庫	登録金融機関	近畿財務局長(登金)第39号	○			
○	○	○	○	株式会社イオン銀行 (委託金融商品取引業者 マネックス証券株式会社)	登録金融機関	関東財務局長(登金)第633号	○			
	○			株式会社池田泉州銀行	登録金融機関	近畿財務局長(登金)第6号	○		○	
	○			池田泉州TT証券株式会社	金融商品取引業者	近畿財務局長(金商)第370号	○			
○				今村証券株式会社	金融商品取引業者	北陸財務局長(金商)第3号	○	○		
	○			株式会社伊予銀行	登録金融機関	四国財務局長(登金)第2号	○		○	
○	○			岩井コスモ証券株式会社	金融商品取引業者	近畿財務局長(金商)第15号	○	○	○	
○				株式会社岩手銀行	登録金融機関	東北財務局長(登金)第3号	○			
○	○	○	○	auカブコム証券株式会社	金融商品取引業者	関東財務局長(金商)第61号	○	○	○	
○	○	○	○	SMBG日興証券株式会社	金融商品取引業者	関東財務局長(金商)第2251号	○	○	○	○
○	○	○	○	株式会社SBI証券 ※右の他に一般社団法人日本STO協会にも加入	金融商品取引業者	関東財務局長(金商)第44号	○		○	○
○	○	○	○	株式会社SBI新生銀行 (委託金融商品取引業者 株式会社SBI証券) (委託金融商品取引業者 マネックス証券株式会社)	登録金融機関	関東財務局長(登金)第10号	○		○	
	○			株式会社大垣共立銀行	登録金融機関	東海財務局長(登金)第3号	○		○	
	○			大川信用金庫	登録金融機関	福岡財務支局長(登金)第19号				
	○			OKB証券株式会社	金融商品取引業者	東海財務局長(金商)第191号	○			
○				大阪シティ信用金庫	登録金融機関	近畿財務局長(登金)第47号	○			
	○			大阪信用金庫	登録金融機関	近畿財務局長(登金)第45号				

(次ページに続きます)

## 投資信託説明書(交付目論見書)のご請求・お申込みは②

1 年決算型	年2 回決算型	為替 ヘッジあり・ 1年決算型	為替 ヘッジあり・ 年2回決算型	金融商品取引業者等の名称	登録番号	加入協会				
						日本証券 協会	日本投資顧問 協会	一般社団法人 取引業協会 金融先物 取引業協会	一般社団法人 取引業協会 金融商品 取引業協会	
○				大田原信用金庫	登録金融機関	関東財務局長(登金)第219号				
○				大牟田柳川信用金庫	登録金融機関	福岡財務支局長(登金)第20号				
○				岡崎信用金庫	登録金融機関	東海財務局長(登金)第30号	○			
○	○			岡三証券株式会社 ※右の他に一般社団法人日本暗号資産取引業協会にも加入	金融商品取引業者	関東財務局長(金商)第53号	○	○	○	○
○	○	○	○	岡地証券株式会社	金融商品取引業者	東海財務局長(金商)第5号	○	○		
○	○	○	○	おかやま信用金庫	登録金融機関	中国財務局長(登金)第19号	○			
○				おきぎん証券株式会社	金融商品取引業者	沖縄総合事務局長(金商)第1号	○			
○				株式会社沖縄銀行	登録金融機関	沖縄総合事務局長(登金)第1号	○			
○				株式会社香川銀行	登録金融機関	四国財務局長(登金)第7号	○			
○				香川証券株式会社	金融商品取引業者	四国財務局長(金商)第3号	○			
○				株式会社鹿児島銀行	登録金融機関	九州財務局長(登金)第2号	○			
○	○			株式会社鹿児島銀行 (委託金融商品取引業者 九州FG証券株式会社)	登録金融機関	九州財務局長(登金)第2号	○			
○				鹿児島相互信用金庫	登録金融機関	九州財務局長(登金)第26号				
○				柏崎信用金庫	登録金融機関	関東財務局長(登金)第242号				
	○			株式会社神奈川銀行	登録金融機関	関東財務局長(登金)第55号	○			
○				金沢信用金庫	登録金融機関	北陸財務局長(登金)第15号	○			
○				鹿沼相互信用金庫	登録金融機関	関東財務局長(登金)第221号				
○				蒲郡信用金庫	登録金融機関	東海財務局長(登金)第32号				
○				観音寺信用金庫	登録金融機関	四国財務局長(登金)第17号				
○	○			株式会社関西西みらい銀行	登録金融機関	近畿財務局長(登金)第7号	○		○	
	○			北伊勢上野信用金庫	登録金融機関	東海財務局長(登金)第34号				
	○			北群馬信用金庫	登録金融機関	関東財務局長(登金)第233号				
○	○			きのくに信用金庫	登録金融機関	近畿財務局長(登金)第51号				
○	○			九州FG証券株式会社	金融商品取引業者	九州財務局長(金商)第18号	○			
○	○			京都中央信用金庫	登録金融機関	近畿財務局長(登金)第53号	○			
○				京都北都信用金庫	登録金融機関	近畿財務局長(登金)第54号				
○	○			株式会社きらぼし銀行	登録金融機関	関東財務局長(登金)第53号	○		○	
○	○			株式会社きらぼし銀行 (委託金融商品取引業者 きらぼしライフデザイン証券株式会社)	登録金融機関	関東財務局長(登金)第53号	○		○	
○	○			きらぼしライフデザイン証券株式会社	金融商品取引業者	関東財務局長(金商)第3198号	○			

(次ページに続きます)

## 投資信託説明書(交付目論見書)のご請求・お申込みは③

1年決算型	年2回決算型	為替ヘッジあり、 1年決算型	為替ヘッジあり、 年2回決算型	金融商品取引業者等の名称	登録番号	加入協会				
						日本証券業協会	日本投資顧問業協会	一般社団法人 取引業協会 金融先物 一般社団法人	一般社団法人 第二種金融商品 取引業協会	
○				株式会社きらやか銀行	登録金融機関	東北財務局長(登金)第15号	○			
○				桐生信用金庫	登録金融機関	関東財務局長(登金)第234号				
○				熊本第一信用金庫	登録金融機関	九州財務局長(登金)第14号				
○	○			呉信用金庫	登録金融機関	中国財務局長(登金)第25号				
○				ぐんぎん証券株式会社	金融商品取引業者	関東財務局長(金商)第2938号	○			
○				株式会社群馬銀行	登録金融機関	関東財務局長(登金)第46号	○		○	
	○			興能信用金庫	登録金融機関	北陸財務局長(登金)第19号				
○	○			湖東信用金庫	登録金融機関	近畿財務局長(登金)第57号				
○	○			株式会社佐賀共栄銀行	登録金融機関	福岡財務支局長(登金)第10号	○			
○				さがみ信用金庫	登録金融機関	関東財務局長(登金)第191号				
○				佐野信用金庫	登録金融機関	関東財務局長(登金)第223号				
○				さわやか信用金庫	登録金融機関	関東財務局長(登金)第173号	○			
○	○			株式会社三十三銀行	登録金融機関	東海財務局長(登金)第16号	○			
○				三条信用金庫	登録金融機関	関東財務局長(登金)第244号				
○	○			Jトラストグローバル証券株式会社	金融商品取引業者	関東財務局長(金商)第35号	○			
	○			株式会社滋賀銀行	登録金融機関	近畿財務局長(登金)第11号	○		○	
○	○			四国アライアンス証券株式会社	金融商品取引業者	四国財務局長(金商)第21号	○			
○				しずおか焼津信用金庫	登録金融機関	東海財務局長(登金)第38号				
○	○			静銀ティーエム証券株式会社	金融商品取引業者	東海財務局長(金商)第10号	○			
○	○			七十七証券株式会社	金融商品取引業者	東北財務局長(金商)第37号	○			
○				しのもめ信用金庫	登録金融機関	関東財務局長(登金)第232号				
○	○			株式会社証券ジャパン	金融商品取引業者	関東財務局長(金商)第170号	○	○		
○		○		株式会社荘内銀行	登録金融機関	東北財務局長(登金)第6号	○			
○				城北信用金庫	登録金融機関	関東財務局長(登金)第147号	○			
○	○			株式会社常陽銀行	登録金融機関	関東財務局長(登金)第45号	○		○	
○	○			株式会社常陽銀行 (委託金融商品取引業者 めぶき証券株式会社)	登録金融機関	関東財務局長(登金)第45号	○		○	
○				白河信用金庫	登録金融機関	東北財務局長(登金)第36号				
○				新庄信用金庫	登録金融機関	東北財務局長(登金)第37号				
○				スルガ銀行株式会社	登録金融機関	東海財務局長(登金)第8号	○			
○	○			諏訪信用金庫	登録金融機関	関東財務局長(登金)第255号				
○				静清信用金庫	登録金融機関	東海財務局長(登金)第43号	○			

(次ページに続きます)



# 投資信託説明書(交付目論見書)のご請求・お申込みは④

1年決算型	年2回決算型	為替ヘッジあり、 1年決算型	為替ヘッジあり、 年2回決算型	金融商品取引業者等の名称	登録番号	加入協会				
						日本証券業協会	日本投資顧問業協会	一般社団法人 取引業協会 金融先物 取引業協会	一般社団法人 第一種金融商品 取引業協会	
○				西武信用金庫	登録金融機関	関東財務局長(登金)第162号	○			
	○			関信用金庫	登録金融機関	東海財務局長(登金)第45号				
○				瀬戸信用金庫	登録金融機関	東海財務局長(登金)第46号	○			
○	○			株式会社第四北越銀行	登録金融機関	関東財務局長(登金)第47号	○		○	
○	○			第四北越証券株式会社	金融商品取引業者	関東財務局長(金商)第128号	○			
○	○			大和証券株式会社 ※右の他に一般社団法人日本STO協会にも加入	金融商品取引業者	関東財務局長(金商)第108号	○	○	○	○
	○			高崎信用金庫	登録金融機関	関東財務局長(登金)第237号				
○				高松信用金庫	登録金融機関	四国財務局長(登金)第20号				
	○			但馬信用金庫	登録金融機関	近畿財務局長(登金)第67号				
○				玉島信用金庫	登録金融機関	中国財務局長(登金)第30号				
	○			知多信用金庫	登録金融機関	東海財務局長(登金)第48号				
○	○			株式会社千葉銀行	登録金融機関	関東財務局長(登金)第39号	○		○	
○				株式会社中京銀行	登録金融機関	東海財務局長(登金)第17号	○			
○	○	○	○	東海東京証券株式会社 ※右の他に一般社団法人日本STO協会にも加入	金融商品取引業者	東海財務局長(金商)第140号	○	○	○	○
	○			東京信用金庫	登録金融機関	関東財務局長(登金)第176号	○			
○				東京東信用金庫	登録金融機関	関東財務局長(登金)第179号	○			
○				株式会社東邦銀行	登録金融機関	東北財務局長(登金)第7号	○			
○				とうほう証券株式会社	金融商品取引業者	東北財務局長(金商)第36号	○			
○	○	○	○	東洋証券株式会社	金融商品取引業者	関東財務局長(金商)第121号	○			○
○	○			株式会社徳島大正銀行	登録金融機関	四国財務局長(登金)第10号	○			
○	○			栃木信用金庫	登録金融機関	関東財務局長(登金)第224号				
○				鳥取信用金庫	登録金融機関	中国財務局長(登金)第35号				
○	○			株式会社トマト銀行	登録金融機関	中国財務局長(登金)第11号	○			
○	○			株式会社富山銀行	登録金融機関	北陸財務局長(登金)第1号	○			
○	○			富山信用金庫	登録金融機関	北陸財務局長(登金)第27号				
○				株式会社富山第一銀行	登録金融機関	北陸財務局長(登金)第7号	○			
○				豊川信用金庫	登録金融機関	東海財務局長(登金)第54号				
○	○			内藤証券株式会社	金融商品取引業者	近畿財務局長(金商)第24号	○			○
○	○			株式会社長崎銀行	登録金融機関	福岡財務支局長(登金)第11号	○			

(次ページに続きます)

## 投資信託説明書(交付目論見書)のご請求・お申込みは⑤

1 年決算型	年2 回決算型	為替 ヘッジあり・ 1 年決算型	為替 ヘッジあり・ 年2 回決算型	金融商品取引業者等の名称	登録番号	加入協会				
						日本証券 協会	日本投資顧問業 協会	一般社団法人 取引業協会 金融先物 取引業協会	一般社団法人 第二種金融商品 取引業協会	
○				長野信用金庫	登録金融機関	関東財務局長(登金)第256号	○			
○				株式会社名古屋銀行	登録金融機関	東海財務局長(登金)第19号	○			
○				奈良信用金庫	登録金融機関	近畿財務局長(登金)第71号	○			
○				奈良中央信用金庫	登録金融機関	近畿財務局長(登金)第72号				
○	○			株式会社南都銀行	登録金融機関	近畿財務局長(登金)第15号	○			
	○			西尾信用金庫	登録金融機関	東海財務局長(登金)第58号	○			
	○			西中国信用金庫	登録金融機関	中国財務局長(登金)第29号				
○	○			株式会社西日本シティ銀行	登録金融機関	福岡財務支局長(登金)第6号	○		○	
○	○		○	西日本シティT証券株式会社	金融商品取引業者	福岡財務支局長(金商)第75号	○			
○				のと共栄信用金庫	登録金融機関	北陸財務局長(登金)第30号				
○	○	○	○	野村證券株式会社	金融商品取引業者	関東財務局長(金商)第142号	○	○	○	○
○	○			株式会社八十二銀行	登録金融機関	関東財務局長(登金)第49号	○		○	
○	○	○	○	株式会社八十二銀行 (委託金融商品取引業者八十二証券株式会社)	登録金融機関	関東財務局長(登金)第49号	○		○	
○	○	○	○	八十二証券株式会社	金融商品取引業者	関東財務局長(金商)第21号	○	○		
○	○			浜銀T証券株式会社	金融商品取引業者	関東財務局長(金商)第1977号	○			
○				浜松磐田信用金庫	登録金融機関	東海財務局長(登金)第61号				
○	○			播州信用金庫	登録金融機関	近畿財務局長(登金)第76号	○			
○				飯能信用金庫	登録金融機関	関東財務局長(登金)第203号				
○	○			PWM日本証券株式会社	金融商品取引業者	関東財務局長(金商)第50号	○			○
○	○			株式会社肥後銀行	登録金融機関	九州財務局長(登金)第3号	○			
○	○			株式会社肥後銀行 (委託金融商品取引業者九州FG証券株式会社)	登録金融機関	九州財務局長(登金)第3号	○			
○	○			姫路信用金庫	登録金融機関	近畿財務局長(登金)第80号	○			
○	○			百五証券株式会社	金融商品取引業者	東海財務局長(金商)第134号	○			
	○			兵庫信用金庫	登録金融機関	近畿財務局長(登金)第81号	○			
○				平塚信用金庫	登録金融機関	関東財務局長(登金)第196号				
○	○			ひろぎん証券株式会社	金融商品取引業者	中国財務局長(金商)第20号	○			
○		○		株式会社広島銀行	登録金融機関	中国財務局長(登金)第5号	○		○	
○	○			フィデリティ証券株式会社	金融商品取引業者	関東財務局長(金商)第152号	○	○		
	○			福井信用金庫	登録金融機関	北陸財務局長(登金)第32号				

(次ページに続きます)

# 投資信託説明書(交付目論見書)のご請求・お申込みは⑥

1 年決算型	年2 回決算型	1 年決算型 為替ヘッジあり	年2 回決算型 為替ヘッジあり	金融商品取引業者等の名称	登録番号	加入協会				
						日本証券業 協会	日本投資顧問業 協会	一般社団法人 取引業協会 金融先物	一般社団法人 取引業協会 第二種金融商品	
○	○			福岡ひびき信用金庫	登録金融機関	福岡財務支局長(登金)第24号	○			
○	○			富士宮信用金庫	登録金融機関	東海財務局長(登金)第65号				
○	○	○	○	PayPay銀行株式会社	登録金融機関	関東財務局長(登金)第624号	○		○	
○	○			PayPay証券株式会社	金融商品取引業者	関東財務局長(金商)第2883号	○			
○				碧海信用金庫	登録金融機関	東海財務局長(登金)第66号	○			
○		○		株式会社北都銀行	登録金融機関	東北財務局長(登金)第10号	○			
○	○	○	○	北洋証券株式会社	金融商品取引業者	北海道財務局長(金商)第1号	○			
○	○			株式会社北海道銀行	登録金融機関	北海道財務局長(登金)第1号	○		○	
○	○	○	○	松井証券株式会社	金融商品取引業者	関東財務局長(金商)第164号	○		○	
○	○	○	○	マネックス証券株式会社	金融商品取引業者	関東財務局長(金商)第165号	○	○	○	○
○	○	○	○	丸三証券株式会社	金融商品取引業者	関東財務局長(金商)第167号	○			
○	○			丸八証券株式会社	金融商品取引業者	東海財務局長(金商)第20号	○			
○				三島信用金庫	登録金融機関	東海財務局長(登金)第68号				
○				水島信用金庫	登録金融機関	中国財務局長(登金)第48号				
	○			株式会社みちのく銀行	登録金融機関	東北財務局長(登金)第11号	○			
○	○	○	○	株式会社三井住友銀行	登録金融機関	関東財務局長(登金)第54号	○		○	○
○	○			三井住友信託銀行株式会社	登録金融機関	関東財務局長(登金)第649号	○	○	○	
○	○	○	○	株式会社三菱UFJ銀行	登録金融機関	関東財務局長(登金)第5号	○		○	○
○	○	○	○	株式会社三菱UFJ銀行 (委託金融商品取引業者 三菱UFJモルガン・スタンレー証券株式会社)	登録金融機関	関東財務局長(登金)第5号	○		○	○
○	○	○	○	三菱UFJ信託銀行株式会社	登録金融機関	関東財務局長(登金)第33号	○	○	○	
○	○	○	○	三菱UFJモルガン・スタンレー証券株式会社	金融商品取引業者	関東財務局長(金商)第2336号	○	○	○	○
	○			株式会社みなと銀行	登録金融機関	近畿財務局長(登金)第22号	○		○	
○				株式会社宮崎太陽銀行	登録金融機関	九州財務局長(登金)第10号	○			
○	○	○	○	株式会社武蔵野銀行	登録金融機関	関東財務局長(登金)第38号	○			
○	○			明和証券株式会社	金融商品取引業者	関東財務局長(金商)第185号	○			
○	○			めぶき証券株式会社	金融商品取引業者	関東財務局長(金商)第1771号	○			
○				大和信用金庫	登録金融機関	近畿財務局長(登金)第88号	○			
○				株式会社山梨中央銀行	登録金融機関	関東財務局長(登金)第41号	○			
○	○	○	○	楽天証券株式会社	金融商品取引業者	関東財務局長(金商)第195号	○	○	○	○
○				留萌信用金庫	登録金融機関	北海道財務局長(登金)第36号				
○	○	○	○	ワイエム証券株式会社	金融商品取引業者	中国財務局長(金商)第8号	○			

# Memo

---



# Memo

---

**nikko am**  
日興アセットマネジメント