

# ミリオン インデックスポートフォリオ

## 運用報告書（全体版）

第29期（決算日 2016年11月7日）

### 受益者のみなさまへ

平素は格別のご愛顧を賜り、厚くお礼申し上げます。  
「ミリオン」の「インデックスポートフォリオ」は、2016年11月7日に第29期の決算を行ないましたので、期中の運用状況をご報告申し上げます。  
今後とも一層のお引き立てを賜りますようお願い申し上げます。

### 当ファンドの仕組みは次の通りです。

商品分類	追加型投信／国内／株式	
信託期間	1987年11月27日から原則無期限です。	
運用方針	「インデックス東証株式マザーファンド」受益証券へ投資し、信託財産の長期的成長をめざして運用を行ないます。	
主要運用対象	インデックスポートフォリオ	「インデックス東証株式マザーファンド」受益証券を主要投資対象とします。
	インデックス東証株式マザーファンド	東京証券取引所第一部に上場されている株式を主要投資対象とします。
組入制限	インデックスポートフォリオ	「インデックス東証株式マザーファンド」受益証券への投資割合には、制限を設けません。 外貨建資産への投資は行ないません。
	インデックス東証株式マザーファンド	株式への投資割合には、制限を設けません。 外貨建資産への投資は行ないません。
分配方針	毎決算時、原則として分配対象額のなかから、基準価額水準、市況動向などを勘案して安定した分配を行なう方針です。 ただし、分配対象額が少額の場合には分配を行わないこともあります。	

<109267>

**日興アセットマネジメント株式会社**

東京都港区赤坂九丁目7番1号  
<http://www.nikkoam.com/>

当運用報告書に関するお問い合わせ先

コールセンター 電話番号：0120-25-1404  
午前9時～午後5時 土、日、祝・休日は除きます。

●お取引状況等についてはご購入された販売会社にお問い合わせください。

【運用報告書の表記について】

・原則として、各表の数量、金額の単位未満は切捨て、比率は四捨五入で表記しておりますので、表中の個々の数字の合計が合計欄の値とは一致しないことがあります。ただし、単位未満の数値については小数を表記する場合があります。

○最近5期の運用実績

決算期	基準価額 (分配落)	騰落率		東証株 価指数 (ベンチマーク)	騰落率	株式組入比率	株式先物比率	純資産額
		円	%					
25期(2012年11月7日)	3,085	円	5	745.71	△0.6	96.9	2.7	7,945
26期(2013年11月7日)	4,906		59.2	1,184.73	58.9	98.2	1.5	11,931
27期(2014年11月7日)	5,660		15.5	1,363.67	15.1	97.6	2.0	12,764
28期(2015年11月9日)	6,615		17.0	1,590.97	16.7	97.8	1.8	12,726
29期(2016年11月7日)	5,690		△13.9	1,362.80	△14.3	97.6	2.2	10,507

(注) 基準価額および分配金は、1万円当たりに換算して表示しています。

(注) 基準価額の騰落率は分配金込み。

(注) 株式組入比率には、新株予約権証券を含みます。

(注) 当ファンドは親投資信託を組み入れますので、「株式組入比率」は実質比率を記載しております。

(注) 当ファンドは親投資信託を組み入れますので、「株式先物比率」は実質比率を記載しております。

(注) 株式先物比率は買い建て比率-売り建て比率。

○当期中の基準価額と市況等の推移

年月日	基準価額	騰落率		東証株 価指数 (ベンチマーク)	騰落率	株式組入比率	株式先物比率
		円	%				
(期首) 2015年11月9日	6,615	円	—	1,590.97	—	97.8	1.8
11月末	6,564		△0.8	1,580.25	△0.7	98.2	1.5
12月末	6,427		△2.8	1,547.30	△2.7	98.7	0.9
2016年1月末	5,943		△10.2	1,432.07	△10.0	98.1	1.5
2月末	5,381		△18.7	1,297.85	△18.4	97.8	1.9
3月末	5,628		△14.9	1,347.20	△15.3	97.2	2.4
4月末	5,591		△15.5	1,340.55	△15.7	98.1	1.6
5月末	5,749		△13.1	1,379.80	△13.3	97.4	2.3
6月末	5,194		△21.5	1,245.82	△21.7	97.0	2.7
7月末	5,506		△16.8	1,322.74	△16.9	98.1	1.5
8月末	5,529		△16.4	1,329.54	△16.4	98.1	1.5
9月末	5,539		△16.3	1,322.78	△16.9	97.7	1.9
10月末	5,823		△12.0	1,393.02	△12.4	97.7	1.9
(期末) 2016年11月7日	5,695		△13.9	1,362.80	△14.3	97.6	2.2

(注) 期末の基準価額は分配金込み、騰落率は期首比です。

(注) 当ファンドは親投資信託を組み入れますので、「株式組入比率」は実質比率を記載しております。

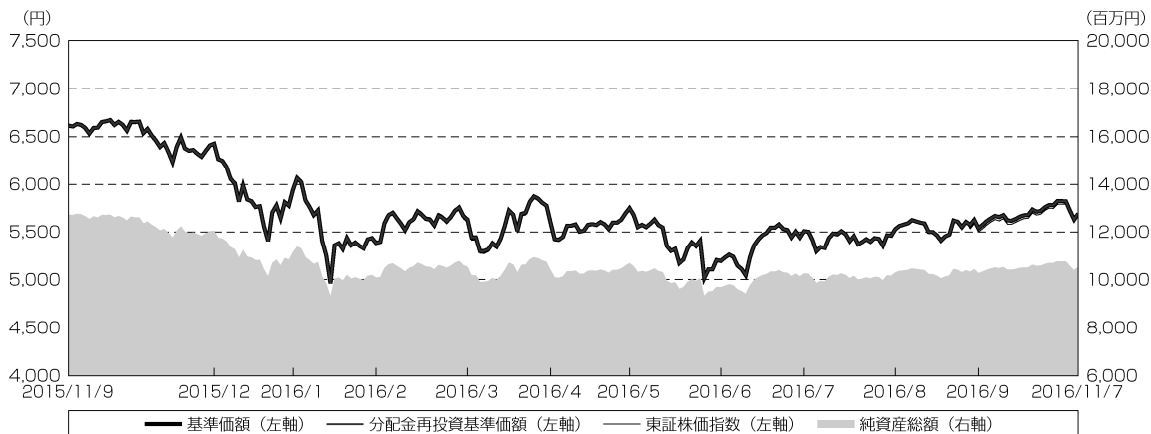
(注) 当ファンドは親投資信託を組み入れますので、「株式先物比率」は実質比率を記載しております。

(注) 株式先物比率は買い建て比率-売り建て比率。

○運用経過

(2015年11月10日～2016年11月7日)

期中の基準価額等の推移



期 首 : 6,615円  
 期 末 : 5,690円 (既払分配金 (税込み) : 5円)  
 騰 落 率 : △13.9% (分配金再投資ベース)

- (注) 分配金再投資基準価額は、分配金 (税込み) を分配時に再投資したものとみなして計算したもので、ファンド運用の実質的なパフォーマンスを示すものです。
- (注) 分配金を再投資するかどうかについてはお客様がご利用のコースにより異なり、また、ファンドの購入価額により課税条件も異なりますので、お客様の損益の状況を示すものではありません。
- (注) 分配金再投資基準価額および東証株価指数は、期首 (2015年11月9日) の値が基準価額と同一となるように指数化しております。
- (注) 上記騰落率は、小数点以下第2位を四捨五入して表示しております。
- (注) 東証株価指数は当ファンドのベンチマークです。

○基準価額の主な変動要因

当ファンドは、主として「インデックス東証株式マザーファンド」受益証券への投資を通じて、わが国の株式に投資を行ない、TOPIX (東証株価指数) の動きに連動する投資成果をめざして運用を行なっております。当作成期間中における基準価額の主な変動要因は、以下の通りです。

<値上がり要因>

- ・原油価格の回復傾向により原油関連銘柄の株価が上昇したこと (2016年2月中旬～期間末)。
- ・参議院選挙における与党の勝利を受けて追加経済対策への期待が高まったこと。
- ・日銀が導入を決定した新しい金融緩和の枠組みが好感されたこと。

### <値下がり要因>

- ・中国における人民元安・株安の進行や英国の欧州連合（EU）離脱決定などを受けて、世界経済の先行き不透明感が強まったこと。
- ・円高／アメリカドル安が進行したこと。
- ・国内景気の先行き不透明感が強まったこと。

## 投資環境

### （国内株式市況）

国内株式市場では、東証株価指数（TOPIX）は、期間の初めと比べて下落しました。期間の初めから2016年2月上旬にかけては、原油安や中国の株安進行を受けた世界経済の先行き懸念や、北朝鮮などにおける地政学的リスクの高まり、円高／アメリカドル安の進行などから、TOPIXは下落しました。2月中旬から6月上旬にかけては、中国における追加金融緩和策や、原油価格の上昇による関連銘柄の堅調な株価推移などが支援材料となる一方で、国内景気の先行き不透明感が強まったことや、一部の銘柄における市場予想を下回る決算内容などが重しとなり、TOPIXは一進一退の推移となりました。6月中旬から7月上旬にかけては、英国のEU離脱の決定による世界経済や金融市場への影響が懸念されたことや、円高／アメリカドル安が進行したことなどから、TOPIXは下落しました。7月中旬から期間末にかけては、参議院選挙における与党の勝利を受けて追加経済対策の実施に期待が高まったことや、日銀が導入を決定した新しい金融緩和の枠組みが好感されたことなどから、TOPIXは上昇しました。

## 当ファンドのポートフォリオ

### （当ファンド）

当ファンドは、「インデックス東証株式マザーファンド」受益証券を高位に組み入れて運用を行っていません。

### （インデックス東証株式マザーファンド）

東証株価指数（TOPIX）に連動する投資成果を目標とし、「バーラ日本株式モデル」に基づいてポートフォリオを構築しました。期間を通じて、現物株式と株式先物取引を合わせた実質の株式組入比率を高位に保ちました。

## 当ファンドのベンチマークとの差異

期間中における基準価額は、13.9%（分配金を含む）の値下がりとなり、ベンチマークである「東証株価指数」の下落率14.3%を概ね0.4%上回ることであります。

ベンチマークとの差異における主な要因は以下の通りです。

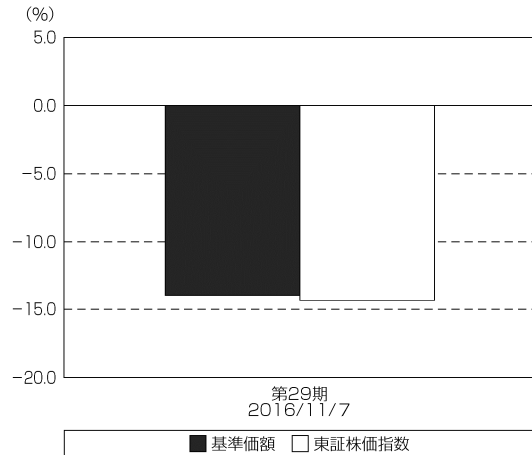
### <プラス要因>

- ・投資先における株式配当金の受取り。

### <マイナス要因>

- ・投資先における売買手数料などの諸費用。
- ・信託報酬などの諸費用。

基準価額とベンチマークの対比（期別騰落率）



- (注) 基準価額の騰落率は分配金（税込み）込みです。  
 (注) 東証株価指数は当ファンドのベンチマークです。

## 分配金

分配金は、基準価額水準、市況動向などを勘案し、以下のとおりといたしました。なお、分配金に充当しなかった収益につきましては、信託財産内に留保し、運用の基本方針に基づいて運用いたします。

### ○分配原資の内訳

(単位：円、1万口当たり、税込み)

項目	第29期
	2015年11月10日～ 2016年11月7日
当期分配金	5
(対基準価額比率)	0.088%
当期の収益	—
当期の収益以外	5
翌期繰越分配対象額	2,048

(注) 対基準価額比率は当期分配金（税込み）の期末基準価額（分配金込み）に対する比率であり、ファンドの収益率とは異なります。

(注) 当期の収益、当期の収益以外は小数点以下切捨てで算出しているため合計が当期分配金と一致しない場合があります。

## ○今後の運用方針

---

### （当ファンド）

引き続き、ファンドの基本方針に則り、「インデックス東証株式マザーファンド」受益証券を原則として高位に組み入れて運用を行ないます。

### （インデックス東証株式マザーファンド）

引き続き、TOPIXとの連動をめざし、原則として「バーラ日本株式モデル」に基づいて構築したポートフォリオによる運用を継続します。また、一定期間ごとにポートフォリオの見直しなどを行ない、株式先物取引を含めた実質の株式組入比率を高位に維持する方針です。

将来の市場環境の変動などにより、当該運用方針が変更される場合があります。

今後ともご愛顧賜りますよう、よろしくお願ひ申しあげます。

○ 1 万口当たりの費用明細

(2015年11月10日～2016年11月7日)

項 目	当 期		項 目 の 概 要
	金 額	比 率	
(a) 信 託 報 酬	94	1.633	(a) 信託報酬＝期中の平均基準価額×信託報酬率
（ 投 信 会 社 ）	(21)	(0.365)	委託した資金の運用の対価
（ 販 売 会 社 ）	(68)	(1.181)	運用報告書など各種書類の送付、口座内でのファンドの管理、購入後の情報提供などの対価
（ 受 託 会 社 ）	( 5 )	(0.086)	運用財産の管理、投信会社からの指図の実行の対価
(b) 売 買 委 託 手 数 料	0	0.001	(b) 売買委託手数料＝期中の売買委託手数料÷期中の平均受益権口数 売買委託手数料は、有価証券等の売買の際、売買仲介人に支払う手数料
（ 株 式 ）	( 0 )	(0.000)	
（ 先 物 ・ オ プ シ ョ ン ）	( 0 )	(0.001)	
(c) そ の 他 費 用	0	0.005	(c) その他費用＝期中のその他費用÷期中の平均受益権口数
（ 監 査 費 用 ）	( 0 )	(0.005)	監査費用は、監査法人等に支払うファンドの監査に係る費用
（ そ の 他 ）	( 0 )	(0.000)	その他は、信託事務の処理等に要するその他の諸費用
合 計	94	1.639	
期中の平均基準価額は、5,739円です。			

(注) 期中の費用（消費税等のかかるものは消費税等を含む）は、追加・解約により受益権口数に変動があるため、簡便法により算出した結果です。

(注) 各金額は項目ごとに円未満は四捨五入してあります。

(注) 売買委託手数料およびその他費用は、このファンドが組み入れている親投資信託が支払った金額のうち、当ファンドに対応するものを含みます。

(注) 各比率は1万口当たりのそれぞれの費用金額（円未満の端数を含む）を期中の平均基準価額で除して100を乗じたもので、項目ごとに小数第3位未満は四捨五入してあります。

○売買及び取引の状況

(2015年11月10日～2016年11月7日)

親投資信託受益証券の設定、解約状況

銘柄	設 定		解 約	
	口 数	金 額	口 数	金 額
インデックス東証株式マザーファンド	千口 66,209	千円 82,248	千口 544,926	千円 748,363

○株式売買比率

(2015年11月10日～2016年11月7日)

株式売買金額の平均組入株式時価総額に対する割合

項 目	当 期
	インデックス東証株式マザーファンド
(a) 期中の株式売買金額	1,269,469千円
(b) 期中の平均組入株式時価総額	10,628,759千円
(c) 売買高比率 (a) / (b)	0.11

(注) (b)は各月末現在の組入株式時価総額の平均。

○利害関係人との取引状況等

(2015年11月10日～2016年11月7日)

利害関係人の発行する有価証券等

<インデックスポートフォリオ>

該当事項はございません。

<インデックス東証株式マザーファンド>

種 類	買 付 額	売 付 額	当 期 末 保 有 額
株式	百万円 0.352	百万円 2	百万円 37

利害関係人とは、投資信託及び投資法人に関する法律第11条第1項に規定される利害関係人であり、当ファンドに係る利害関係人とは三井住友トラスト・ホールディングス株式会社です。

○第一種金融商品取引業、第二種金融商品取引業又は商品取引受託業務を兼業している委託会社の自己取引状況 (2015年11月10日～2016年11月7日)

該当事項はございません。



○自社による当ファンドの設定・解約状況

(2015年11月10日～2016年11月7日)

該当事項はございません。

○組入資産の明細

(2016年11月7日現在)

親投資信託残高

銘	柄	期首(前期末)	当 期 末	
		口 数	口 数	評 価 額
		千口	千口	千円
インデックス東証株式マザーファンド		8,513,780	8,035,064	10,509,863

(注) 親投資信託の2016年11月7日現在の受益権総口数は、8,140,733千口です。

○投資信託財産の構成

(2016年11月7日現在)

項 目	当 期 末	
	評 価 額	比 率
	千円	%
インデックス東証株式マザーファンド	10,509,863	99.1
コール・ローン等、その他	92,198	0.9
投資信託財産総額	10,602,061	100.0

(注) 比率は、投資信託財産総額に対する割合です。

○資産、負債、元本及び基準価額の状況 (2016年11月7日現在)

項 目	当 期 末
	円
(A) 資産	10,602,061,759
コール・ローン等	92,197,811
インデックス東証株式マザーファンド(評価額)	10,509,863,948
(B) 負債	94,343,059
未払収益分配金	9,233,850
未払解約金	1,439,402
未払信託報酬	83,400,934
未払利息	75
その他未払費用	268,798
(C) 純資産総額(A-B)	10,507,718,700
元本	18,467,701,053
次期繰越損益金	△ 7,959,982,353
(D) 受益権総口数	18,467,701,053口
1万口当たり基準価額(C/D)	5,690円

(注) 当ファンドの期首元本額は19,238,407,356円、期中追加設定元本額は404,194,947円、期中一部解約元本額は1,174,901,250円です。

(注) 1口当たり純資産額は0.5690円です。

(注) 2016年11月7日現在、純資産総額は元本額を下回っており、その差額は7,959,982,353円です。

○損益の状況 (2015年11月10日～2016年11月7日)

項 目	当 期
	円
(A) 配当等収益	△ 8,031
受取利息	5,612
支払利息	△ 13,643
(B) 有価証券売買損益	△ 1,487,564,014
売買益	57,205,659
売買損	△ 1,544,769,673
(C) 信託報酬等	△ 174,315,927
(D) 当期損益金(A+B+C)	△ 1,661,887,972
(E) 前期繰越損益金	1,580,961,908
(F) 追加信託差損益金	△ 7,869,822,439
(配当等相当額)	( 2,210,818,766)
(売買損益相当額)	(△10,080,641,205)
(G) 計(D+E+F)	△ 7,959,982,353
(H) 収益分配金	△ 9,233,850
次期繰越損益金(G+H)	△ 7,959,982,353
追加信託差損益金	△ 7,869,822,439
(配当等相当額)	( 2,210,818,766)
(売買損益相当額)	(△10,080,641,205)
分配準備積立金	1,571,728,058
繰越損益金	△ 1,661,887,972

(注) 損益の状況の中で(B)有価証券売買損益は期末の評価換えによるものを含みます。

(注) 損益の状況の中で(C)信託報酬等には信託報酬に対する消費税等相当額を含めて表示しています。

(注) 損益の状況の中で(F)追加信託差損益金とあるのは、信託の追加設定の際、追加設定をした価額から元本を差し引いた差額分をいいます。

(注) 分配金の計算過程(2015年11月10日～2016年11月7日)は以下の通りです。

項 目	2015年11月10日～ 2016年11月7日
a. 配当等収益(経費控除後)	0円
b. 有価証券売買等損益(経費控除後・繰越欠損金補填後)	0円
c. 信託約款に定める収益調整金	2,210,818,766円
d. 信託約款に定める分配準備積立金	1,580,961,908円
e. 分配対象収益(a+b+c+d)	3,791,780,674円
f. 分配対象収益(1万口当たり)	2,053円
g. 分配金	9,233,850円
h. 分配金(1万口当たり)	5円

上記各資産の評価基準及び評価方法、また収益及び費用の計上区分等については、法律及び諸規則に基づき、一般に公正妥当と認められる企業会計の基準に準拠して評価計上し処理しています。

## ○分配金のお知らせ

---

1 万口当たり分配金 (税込み)	5円
------------------	----

## ○お知らせ

---

### 約款変更について

2015年11月10日から2016年11月7日までの期間に実施いたしました約款変更はございません。

当ファンドの主要投資対象先の直近の運用状況について、法令および諸規則に基づき、次ページ以降にご報告申し上げます。

# インデックス東証株式マザーファンド

## 運用報告書

第30期（決算日 2016年10月21日）  
 (2015年10月22日～2016年10月21日)

当ファンドの仕組みは次の通りです。

信託期間	1986年10月22日から原則無期限です。
運用方針	わが国の長期的成長と株式市場の動きをとらえることを目標に、東証株価指数（インデックス）をモデルとして運用を行ないます。
主要運用対象	東京証券取引所第一部に上場されている株式を主要投資対象とします。
組入制限	株式への投資割合には、制限を設けません。 外貨建資産への投資は行ないません。

## ファンド概要

投資成果を東証株価指数の動きにできるだけ連動させるため、「バール日本株式モデル」に従い次のポートフォリオ管理を行ないます。

- ①投資対象銘柄の中から、原則として200銘柄以上に分散投資を行ないます。
- ②資金の流入に伴う売買に当たっては、原則として買付の場合は時価比率の高い銘柄から順に、売却の場合は時価比率の低い銘柄から順番に行ないます。
- ③株式の組入比率は、高位を保ちます。

株式以外の資産への投資割合は、原則として、信託財産の総額の50%以下とします。

ただし、市況動向に急激な変化が生じたとき、ならびに残存信託期間、残存元本が運用に支障をきたす水準となったときなどやむを得ない事情が発生した場合には、上記のような運用ができない場合があります。

## 【運用報告書の表記について】

・原則として、各表の数量、金額の単位未満は切捨て、比率は四捨五入で表記しておりますので、表中の個々の数字の合計が合計欄の値とは一致しないことがあります。ただし、単位未満の数値については小数を表記する場合があります。

## ○最近5期の運用実績

決算期	基準価額		東証株価指数		株式組入比率	株式先物比率	純資産額
	騰落	中率	(ベンチマーク)	騰落			
	円	%			%	%	百万円
26期(2012年10月22日)	669	3.6	753.72		96.8	2.9	8,235
27期(2013年10月21日)	1,096	63.8	1,212.36		98.4	1.4	12,461
28期(2014年10月21日)	1,111	1.4	1,205.36	△ 0.6	98.2	1.6	11,546
29期(2015年10月21日)	1,434	29.1	1,526.81	26.7	98.0	1.7	12,404
30期(2016年10月21日)	1,311	△ 8.6	1,365.29	△10.6	97.6	2.2	10,698

(注) 基準価額は1千口当たりです。

(注) 株式組入比率には、新株予約権証券を含めて表示しています。

(注) 株式先物比率は買い建て比率－売り建て比率。

## ○当期中の基準価額と市況等の推移

年月日	基準価額		東証株価指数		株式組入比率	株式先物比率
	騰落	率	(ベンチマーク)	騰落		
(期首)	円	%			%	%
2015年10月21日	1,434	—	1,526.81		98.0	1.7
10月末	1,464	2.1	1,558.20	2.1	97.7	2.0
11月末	1,485	3.6	1,580.25	3.5	98.2	1.5
12月末	1,456	1.5	1,547.30	1.3	98.8	0.9
2016年1月末	1,348	△ 6.0	1,432.07	△ 6.2	98.2	1.5
2月末	1,222	△14.8	1,297.85	△15.0	97.8	1.9
3月末	1,280	△10.7	1,347.20	△11.8	97.3	2.4
4月末	1,273	△11.2	1,340.55	△12.2	98.2	1.6
5月末	1,311	△ 8.6	1,379.80	△ 9.6	97.5	2.3
6月末	1,186	△17.3	1,245.82	△18.4	97.1	2.7
7月末	1,259	△12.2	1,322.74	△13.4	98.1	1.5
8月末	1,266	△11.7	1,329.54	△12.9	98.2	1.5
9月末	1,270	△11.4	1,322.78	△13.4	97.8	1.9
(期末)						
2016年10月21日	1,311	△ 8.6	1,365.29	△10.6	97.6	2.2

(注) 騰落率は期首比です。

(注) 株式先物比率は買い建て比率－売り建て比率。

## ○運用経過

(2015年10月22日～2016年10月21日)

## 基準価額の推移

期間の初め1,434円の基準価額は、期間末に1,311円となり、騰落率は△8.6%となりました。

## 基準価額の変動要因

期間中、基準価額に影響した主な要因は以下の通りです。

## &lt;値上がり要因&gt;

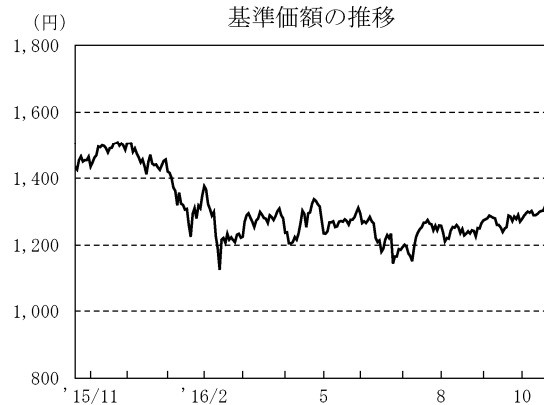
- ・原油価格の回復傾向により原油関連銘柄の株価が上昇したこと（2016年2月中旬～期間末）。
- ・参議院選挙における与党の勝利を受けて追加経済対策に期待が高まったこと。
- ・日銀が導入を決定した新しい金融緩和の枠組みが好感されたこと。

## &lt;値下がり要因&gt;

- ・中国における人民元安・株安の進行や英国の欧州連合（EU）離脱決定などを受けて、世界経済の先行き不透明感が強まったこと。
- ・円高／アメリカドル安が進行したこと。
- ・国内景気の先行き不透明感が強まったこと。

## (株式市況)

国内株式市場では、東証株価指数（TOPIX）は、期間の初めと比べて下落しました。期間の初めから2015年11月下旬にかけては、中国における追加金融緩和策の実施などが好感され、TOPIXは上昇しました。12月上旬から2016年2月上旬にかけては、原油安や中国の株安進行を受けた世界経済の先行き懸念や、北朝鮮などにおける地政学的リスクの高まり、円高／アメリカドル安の進行などから、TOPIXは下落しました。2月中旬から6月上旬にかけては、中国における追加金融緩和策や、原油価格の上昇による関連銘柄の堅調な株価推移などが支援材料となる一方で、国内景気の先行き不透明感が強まったことや、一部の銘柄における市場予想を下回る決算内容などが重しとなり、TOPIXは一進一退の推移となりました。6月中旬から7月上旬にかけては、英国のEU離脱の決定による世界経済や金融市場への影響が懸念されたことや、円高／アメリカドル安が進行したことなどから、TOPIXは下落しました。7月中旬から期間末にかけては、参議院選挙における与党の勝利を受けて追加経済対策の実施に期待が高まったことや、日銀が導入を決定し



期首	期中高値	期中安値	期末
2015/10/21	2015/11/24	2016/02/12	2016/10/21
1,434 円	1,509 円	1,126 円	1,311 円

た新しい金融緩和の枠組みが好感されたことなどから、TOPIXは上昇しました。

## ポートフォリオ

東証株価指数（TOPIX）に連動する投資成果を目標とし、「バーラ日本株式モデル」に基づいてポートフォリオを構築しました。期間を通じて、現物株式と株式先物取引を合わせた実質の株式組入比率を高位に保ちました。

## 当ファンドのベンチマークとの差異

期間中における基準価額は、8.6%の値下がりとなり、ベンチマークである「東証株価指数」の下落率10.6%を概ね2.0%上回ることでました。

ベンチマークとの差異における主な要因は以下の通りです。

### <プラス要因>

- ・株式配当金の受取り。

### <マイナス要因>

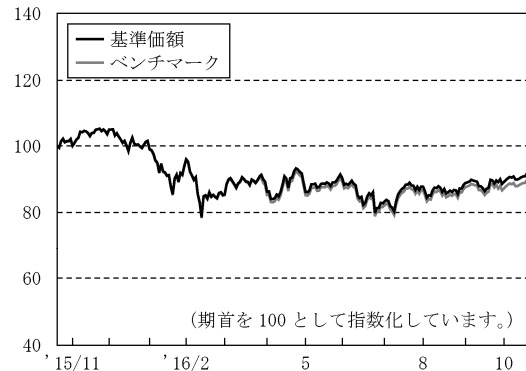
- ・売買手数料などの諸費用。

## ○今後の運用方針

東証株価指数（TOPIX）に連動する投資成果を目標とし、「バーラ日本株式モデル」に基づいてポートフォリオを構築します。期間を通じて、現物株式と株式先物取引を合わせた実質の株式組入比率を高位に保つ方針です。

将来の市場環境の変動などにより、当該運用方針が変更される場合があります。

基準価額とベンチマーク（指数化）の推移



## ○1千口当たりの費用明細

(2015年10月22日～2016年10月21日)

項目	当期		項目の概要
	金額	比率	
(a) 売買委託手数料 (株 式) (先物・オプション)	円 0 (0) (0)	% 0.001 (0.000) (0.001)	(a) 売買委託手数料＝期中の売買委託手数料÷期中の平均受益権口数 売買委託手数料は、有価証券等の売買の際、売買仲介人に支払う手数料
(b) その他費用 (その他)	0 (0)	0.000 (0.000)	(b) その他費用＝期中のその他費用÷期中の平均受益権口数 その他は、信託事務の処理等に要するその他の諸費用
合計	0	0.001	
期中の平均基準価額は、1,318円です。			

(注) 各金額は項目ごとに円未満は四捨五入してあります。

(注) 各比率は1千口当たりのそれぞれの費用金額(円未満の端数を含む)を期中の平均基準価額で除して100を乗じたもので、項目ごとに小数第3位未満は四捨五入してあります。

## ○売買及び取引の状況

(2015年10月22日～2016年10月21日)

## 株式

		買 付		売 付	
		株 数	金 額	株 数	金 額
国 内	上場	千株 324 (△602)	千円 406,938 ( - )	千株 645	千円 880,070

(注) 金額は受け渡し代金。

(注) ( )内は株式分割、予約権行使、合併等による増減分で、上段の数字には含まれておりません。

## 先物取引の種類別取引状況

種 類 別		買 建		売 建	
		新規買付額	決 済 額	新規売付額	決 済 額
国 内	株式先物取引	百万円 1,491	百万円 1,464	百万円 -	百万円 -

(注) 金額は受け渡し代金。



## ○株式売買比率

(2015年10月22日～2016年10月21日)

## 株式売買金額の平均組入株式時価総額に対する割合

項 目	当 期
(a) 期中の株式売買金額	1,287,008千円
(b) 期中の平均組入株式時価総額	10,771,009千円
(c) 売買高比率 (a) / (b)	0.11

(注) (b)は各月末現在の組入株式時価総額の平均。

## ○利害関係人との取引状況等

(2015年10月22日～2016年10月21日)

## 利害関係人の発行する有価証券等

種 類	買 付 額	売 付 額	当 期 末 保 有 額
株式	百万円 -	百万円 5	百万円 35

利害関係人とは、投資信託及び投資法人に関する法律第11条第1項に規定される利害関係人であり、当ファンドに係る利害関係人とは三井住友トラスト・ホールディングス株式会社です。

## ○組入資産の明細

(2016年10月21日現在)

## 国内株式

銘柄	期首(前期末)	当 期 末	
	株 数	株 数	評 価 額
	千株	千株	千円
<b>水産・農林業 (0.1%)</b>			
極洋	3	0.2	549
日本水産	7.6	7.3	3,423
マルハニチロ	1.2	1.2	3,418
カネコ種苗	—	0.2	293
サカタのタネ	1	0.9	2,674
ホクト	0.7	0.6	1,165
ホクリヨウ	—	0.1	74
<b>鉱業 (0.3%)</b>			
住石ホールディングス	2.4	2.4	211
日鉄鉱業	2	0.2	815
三井松島産業	4	0.4	476
国際石油開発帝石	32.1	30.6	31,334
日本海洋掘削	0.2	0.2	502
石油資源開発	0.9	0.9	2,169
K&Oエナジーグループ	0.4	0.4	594
<b>建設業 (3.1%)</b>			
ショーボンドホールディングス	0.6	0.6	2,994
ミライト・ホールディングス	1.9	1.8	1,647
安藤・間	4.2	4	2,472
東急建設	2.1	1.9	2,004
コムシスホールディングス	2.7	2.5	4,540
ミサワホーム	0.7	0.7	548
高松コンストラクショングループ	0.5	0.5	1,231
東建コーポレーション	0.2	0.2	1,526
ヤマウラ	0.3	0.3	156
大成建設	32	30	22,320
大林組	18	17.4	17,295
清水建設	19	18	16,164
飛島建設	4.1	4.7	827
長谷工コーポレーション	7.6	6.8	6,929
松井建設	0.7	0.6	682
銭高組	—	1	347
鹿島建設	27	27	18,576

銘柄	期首(前期末)	当 期 末	
	株 数	株 数	評 価 額
	千株	千株	千円
不動テトラ	4.7	3.9	733
大末建設	0.3	0.3	265
鉄建建設	4	4	1,276
西松建設	7	7	3,234
三井住友建設	24.5	22.5	2,137
大豊建設	2	2	1,108
前田建設工業	4	4	3,552
ナカノフドー建設	0.5	0.5	201
奥村組	6	5	2,910
東鉄工業	0.7	0.7	2,013
イチケン	1	1	301
浅沼組	2	2	468
戸田建設	8	7	3,850
熊谷組	8	8	2,144
青木あすなろ建設	0.5	0.5	350
北野建設	1	1	266
植木組	1	1	216
三井ホーム	1	1	458
矢作建設工業	0.8	0.7	672
ピーエス三菱	0.5	0.5	179
日本ハウスホールディングス	1	1.2	519
大東建託	2.3	2.1	35,532
新日本建設	0.9	0.7	679
N I P P O	1	1	1,975
東亜道路工業	1	1	259
前田道路	2	2	3,714
日本道路	2	2	826
東亜建設工業	5	0.5	1,029
若築建設	4	4	612
東洋建設	1.9	1.9	803
五洋建設	6.7	6.4	3,827
大林道路	1	0.8	498
世紀東急工業	0.9	0.9	442
福田組	1	1	1,162

銘柄	期首(前期末)	当 期 末	
	株 数	株 数	評 価 額
	千株	千株	千円
住友林業	4.5	4	5,476
日本基礎技術	0.9	0.9	303
日成ビルド工業	2	2	1,054
ヤマダ・エスバイエルホーム	3	3	231
バコーボレーション	0.8	0.8	265
バナホーム	2	2	1,568
大和ハウス工業	17.9	17.1	47,982
ライト工業	1	1.1	1,322
積水ハウス	19.1	19.4	32,194
日特建設	0.8	0.8	368
北陸電気工事	—	0.3	226
ユアテック	1	1	621
西部電気工業	1	0.2	403
四電工	1	1	391
中電工	0.9	0.9	1,942
関電工	3	2	1,978
きんでん	4	3.5	4,319
東京エネシス	1	1	1,027
トーエネック	1	1	507
住友電設	0.5	0.5	575
日本電設工業	1	1	1,899
協和エクシオ	2.6	2.2	3,337
新日本空調	0.5	0.5	576
NDS	1	0.1	251
九電工	1	1.1	4,031
三機工業	1.2	1.3	1,210
日揮	6	5.8	10,962
中外炉工業	2	2	400
ヤマト	1	0.8	436
太平電業	1	1	1,000
高砂熱学工業	1.7	1.7	2,611
三晃金属工業	1	0.1	285
朝日工業社	1	0.2	600
明星工業	1	1.1	555
大気社	0.9	0.7	1,804
ダイダン	1	1	802
日比谷総合設備	0.8	0.7	1,178
東芝プラントシステム	1	0.9	1,458

銘柄	期首(前期末)	当 期 末	
	株 数	株 数	評 価 額
	千株	千株	千円
東洋エンジニアリング	3	3	1,065
千代田化工建設	4	4	3,660
新興プランテック	1.2	1.1	849
<b>食料品 (4.8%)</b>			
日本製粉	4	1.8	2,790
日清製粉グループ本社	6.7	6.4	9,945
日東富士製粉	1	0.1	364
昭和産業	2	2	1,148
鳥越製粉	0.6	0.6	460
中部飼料	0.6	0.5	421
フィード・ワン	3.8	3.8	486
東洋精糖	1	1	109
日本甜菜製糖	3	0.3	604
三井製糖	3	0.4	974
塩水港精糖	0.4	0.4	103
日新製糖	—	0.3	426
森永製菓	5	1	4,855
中村屋	1	0.1	468
江崎グリコ	1.4	1.3	7,644
名糖産業	0.3	0.3	414
不二家	4	3	618
山崎製パン	4	4.2	10,260
第一屋製パン	1	1	136
モロゾフ	1	1	440
亀田製菓	0.3	0.3	1,707
寿スピリッツ	0.1	0.4	966
カルビー	2.3	2.1	7,906
森永乳業	5	5	4,130
六甲バター	0.2	0.2	553
ヤクルト本社	3.2	3.1	14,833
明治ホールディングス	3.6	3.4	35,326
雪印メグミルク	1.4	1.4	5,033
プリマハム	4	4	1,512
日本ハム	4	4	9,916
伊藤ハム	3	—	—
林兼産業	2	0.2	177
丸大食品	3	3	1,491
米久	0.2	—	—

銘柄	期首(前期末)	当 期 末	
	株 数	株 数	評 価 額
	千株	千株	千円
S Foods	0.4	0.4	1,085
伊藤ハム米久ホールディングス	—	3.4	3,427
サッポロホールディングス	9	1.9	5,652
アサヒグループホールディングス	11.4	10.9	39,632
麒麟ホールディングス	24.7	25	43,012
宝ホールディングス	4.8	4.2	4,124
オエノンホールディングス	2	1	250
コカ・コーラウエスト	2.1	2	5,846
コカ・コーライーストジャパン	2.2	2.3	5,009
サントリー食品インターナショナル	4.2	4	17,880
ダイドードリンコ	0.3	0.3	1,701
伊藤園	1.8	1.7	6,375
キーコーヒー	0.6	0.5	969
ユニカフェ	0.2	0.2	186
ジャパンフーズ	0.1	0.1	116
日清オイリオグループ	3	3	1,401
不二製油グループ本社	1.6	1.5	3,141
かどや製油	0.1	0.1	310
J-オイルミルズ	3	0.2	736
キッコーマン	5	4	13,120
味の素	14	11.9	27,120
キュービー	3.1	2.9	8,482
ハウス食品グループ本社	2.2	2	4,618
カゴメ	2.1	2.1	5,577
焼津水産化学工業	0.4	0.4	404
アリアケジャパン	0.6	0.5	2,805
ビエトロ	—	0.1	156
エバラ食品工業	0.1	0.1	196
ニチレイ	7	3	6,855
東洋水産	3.2	2.9	12,615
日清食品ホールディングス	2.6	2.4	14,424
永谷園ホールディングス	1	1	1,323
一正蒲鉾	0.2	0.2	221
フジッコ	0.6	0.6	1,442
ロック・フィールド	0.3	0.6	905
日本たばこ産業	36	32.1	124,612
ケンコーマヨネーズ	0.2	0.2	736
わらべや日洋ホールディングス	0.4	0.3	746

銘柄	期首(前期末)	当 期 末	
	株 数	株 数	評 価 額
	千株	千株	千円
なとり	0.3	0.3	526
ユーグレナ	2	1.8	2,563
ミヨシ油脂	2	2	262
理研ビタミン	0.2	0.1	502
<b>繊維製品 (0.7%)</b>			
片倉工業	0.7	0.7	881
グンゼ	5	4	1,348
東洋紡	22	21	3,549
ユニチカ	17	15	1,005
富士紡ホールディングス	3	0.3	945
倉敷紡績	6	6	1,176
シキボウ	3	3	351
日本毛織	2	1.5	1,107
ダイトウボウ	2	2	136
トーア紡コーポレーション	0.3	0.3	151
ダイドールミテッド	0.7	0.6	244
帝国繊維	0.6	0.5	783
帝人	23	4.4	8,434
東レ	44	39	36,808
サカイオーベックス	3	0.2	380
住江織物	2	2	472
日本フェルト	0.4	0.4	198
イチカワ	1	1	264
日本バイリーン	1	—	—
日東製網	1	1	163
芦森工業	2	—	—
アツギ	5	5	555
ダイニック	1	1	165
セーレン	1.4	1.3	1,566
ソトー	—	0.2	235
東海染工	1	1	125
小松精練	1	0.8	509
ワコールホールディングス	3	3	3,522
ホギメディカル	0.4	0.3	2,028
レナウン	1.4	1.2	122
T S I ホールディングス	2.5	2.4	1,456
三陽商会	3	3	486
ナイガイ	3	3	174

銘柄	期首(前期末)	当 期 末	
	株 数	株 数	評 価 額
	千株	千株	千円
オンワードホールディングス	4	4	2,732
ルック	1	1	144
キムラタン	11	11	77
ゴールドウイン	0.2	0.2	976
デサント	1.3	1.2	1,650
キング	0.2	0.2	80
<b>パルプ・紙 (0.3%)</b>			
特種東海製紙	3	0.3	1,077
王子ホールディングス	23	21	8,967
日本製紙	2.7	2.8	5,317
三菱製紙	8	0.8	540
北越紀州製紙	3.6	3.4	2,169
中越パルプ工業	2	2	442
巴川製紙所	1	1	254
大王製紙	3	2.4	2,959
レンゴー	5	4.7	3,073
トーモク	2	2	594
ザ・バック	0.4	0.4	1,128
<b>化学 (6.5%)</b>			
クラレ	9	9.2	13,864
旭化成	35	34	29,637
共和レザー	0.5	0.5	376
昭和電工	37	3.6	4,816
住友化学	42	40	19,920
日本化成	1	1	137
住友精化	1	0.2	761
日産化学工業	3.7	3.2	10,832
ラサ工業	2	2	234
クレハ	4	0.4	1,532
テイカ	1	1	550
石原産業	10	1	753
日東エフシー	0.3	0.3	250
日本曹達	4	4	1,788
東ソー	15	15	9,855
トクヤマ	9	9	4,230
セントラル硝子	6	6	2,568
東亜合成	3.5	3.4	3,954
大阪ソーダ	2	2	870

銘柄	期首(前期末)	当 期 末	
	株 数	株 数	評 価 額
	千株	千株	千円
関東電化工業	1	1	861
デンカ	12	11	4,972
信越化学工業	10.2	9.7	72,885
日本カーバイド工業	2	2	278
堺化学工業	2	2	702
エア・ウォーター	5	4	7,644
大陽日酸	7.3	4.2	4,578
日本化学工業	2	2	518
日本パーカライジング	2.7	2.7	3,850
高圧ガス工業	1	0.9	629
四国化成工業	1	1	969
戸田工業	1	1	298
ステラ ケミファ	0.3	0.3	1,138
保土谷化学工業	2	0.2	576
日本触媒	1	0.8	5,592
大日精化工業	2	2	1,104
カネカ	8	7	5,859
三菱瓦斯化学	10	4.5	6,817
三井化学	26	23	11,684
J S R	5.6	5.1	8,343
東京応化工業	1.2	1.1	3,844
大阪有機化学工業	0.4	0.4	304
三菱ケミカルホールディングス	35.5	36.2	23,895
日本合成化学工業	1	—	—
ダイセル	8	7.3	9,519
住友ベークライト	5	5	2,805
積水化学工業	13	12.3	18,462
日本ゼオン	5	5	5,025
アイカ工業	1.7	1.6	4,432
宇都興産	28	29	5,974
積水樹脂	0.9	0.9	1,526
タキロン	1	1	479
旭有機材	2	2	396
日立化成	2.8	2.7	6,652
ニチバン	1	1	925
リケンテクノス	1	1	526
大倉工業	1	1	393
積水化成成品工業	2	0.5	375

銘柄	期首(前期末)	当 期 末	
	株 数	株 数	評 価 額
	千株	千株	千円
群衆化学工業	2	0.2	596
タイガースポリマー	0.3	0.3	206
ミライアル	0.2	0.2	141
ダイキョーニシカワ	0.2	0.7	934
日本化薬	4	4	4,696
カーリットホールディングス	0.5	0.5	266
日本精化	0.6	0.6	476
扶桑化学工業	—	0.3	625
ADEKA	2.6	2.6	3,998
日油	5	4	4,448
新日本理化	0.5	0.5	70
ハリマ化成グループ	0.6	0.6	330
花王	15.3	13.7	76,240
第一工業製薬	1	1	345
ニイタカ	0.1	0.1	144
三洋化成工業	2	0.4	1,906
有機合成薬品工業	—	1	221
大日本塗料	3	3	681
日本ペイントホールディングス	4.9	4.2	14,238
関西ペイント	7	6.1	13,145
中国塗料	2	1.7	1,222
日本特殊塗料	0.5	0.4	570
藤倉化成	0.8	0.8	488
太陽ホールディングス	0.5	0.4	1,520
D I C	23	2.1	6,541
サカタインクス	1.2	1.1	1,469
東洋インキS Cホールディングス	6	5	2,395
T&K TOKA	0.2	0.4	389
富士フイルムホールディングス	13.1	12.4	50,145
資生堂	10.1	10.2	27,371
ライオン	7	7	11,998
高砂香料工業	0.4	0.4	1,111
マンダム	0.6	0.5	2,342
ミルボン	0.3	0.3	1,395
ファンケル	1.3	1.3	2,111
コーセー	0.9	0.9	8,613
コタ	0.2	0.2	243
シーズ・ホールディングス	0.8	0.7	2,110

銘柄	期首(前期末)	当 期 末	
	株 数	株 数	評 価 額
	千株	千株	千円
ポーラ・オルビスホールディングス	0.6	0.6	5,286
ノエビアホールディングス	0.4	0.3	927
エステー	0.4	0.4	491
コニン	0.5	0.8	1,046
長谷川香料	0.7	0.7	1,315
星光PMC	0.3	0.3	330
小林製薬	0.9	1.6	8,464
荒川化学工業	0.5	0.5	720
メック	0.4	0.4	429
日本高純度化学	0.2	0.2	484
タカラバイオ	—	1.2	1,828
J C U	—	0.2	828
新田ゼラチン	0.4	0.4	290
デクセリアルズ	1.3	1.6	1,478
アース製薬	0.4	0.4	1,916
イハラケミカル工業	0.9	0.7	635
北興化学工業	1	1	335
大成ラミック	0.2	0.2	590
クミアイ化学工業	1.2	1.1	650
日本農薬	1.3	1.2	654
アキレス	5	0.4	598
有沢製作所	0.9	0.8	440
日東電工	4.4	4.2	30,895
レック	0.2	0.2	543
きもと	0.7	0.7	177
藤森工業	0.5	0.5	1,246
前澤化成工業	0.4	0.4	414
J S P	0.4	0.3	720
エフビコ	0.5	0.5	2,835
天馬	0.4	0.4	682
信越ポリマー	1.2	1	676
東リ	2	2	638
ニフコ	1.3	1	5,560
日本バルカー工業	2	0.4	563
ユニ・チャーム	11.5	11	27,197
<b>医薬品 (5.3%)</b>			
協和発酵キリン	7	6.5	10,322
武田薬品工業	21.3	21.6	103,248

銘柄	期首(前期末)	当 期 末	
	株 数	株 数	評 価 額
	千株	千株	千円
アステラス製薬	63.6	58.8	89,670
大日本住友製薬	4	3.8	7,075
塩野義製薬	8.9	7.9	40,060
田辺三菱製薬	6.6	6.3	13,337
わかもと製薬	1	1	237
あすか製薬	0.7	0.7	1,213
日本新薬	1	1.2	6,384
バイオフェルミン製薬	0.1	0.1	260
中外製薬	5.7	5.4	19,197
科研製薬	1	0.9	5,850
エーザイ	7.5	6.7	45,814
ロート製薬	2.6	2.6	4,565
小野薬品工業	2.6	12.3	32,933
久光製薬	1.6	1.7	8,772
有機合成薬品工業	1	—	—
持田製薬	0.4	0.4	3,288
参天製薬	10.4	10	15,040
扶桑薬品工業	2	0.2	530
日本ケミファ	1	0.1	441
ツムラ	1.8	1.7	5,037
日医工	1.3	1.3	2,507
キッセイ薬品工業	1	1	2,709
生化学工業	1.1	1	1,677
栄研化学	0.5	0.5	1,482
鳥居薬品	0.4	0.4	891
JCRファーマ	0.4	0.4	1,024
東和薬品	0.3	0.3	1,257
富士製薬工業	0.2	0.2	520
沢井製薬	0.9	0.9	6,201
ゼリア新薬工業	1.2	1.1	1,890
第一三共	19.1	18.2	43,780
キョーリン製薬ホールディングス	1.5	1.4	3,201
大幸薬品	0.2	0.3	482
ダイト	0.3	0.3	699
大塚ホールディングス	12.2	11.7	52,708
大正製薬ホールディングス	1.4	1.3	13,208
ペプチドリーム	—	0.9	4,959

銘柄	期首(前期末)	当 期 末	
	株 数	株 数	評 価 額
	千株	千株	千円
<b>石油・石炭製品 (0.5%)</b>			
日本コークス工業	5.2	5.2	483
昭和シェル石油	5.7	4.9	4,733
ニチレキ	1	0.6	460
東燃ゼネラル石油	9	9	9,243
ユニロ化学工業	0.3	0.3	426
ビービー・カストロール	0.3	0.3	405
富士石油	1.3	1.4	477
MORESCO	0.1	0.1	135
出光興産	2.7	2.8	6,633
JXホールディングス	63.2	63.9	26,441
コスモエネルギーホールディングス	1.6	1.6	2,124
<b>ゴム製品 (0.9%)</b>			
横浜ゴム	3.4	3.3	5,860
東洋ゴム工業	2.6	2.9	4,747
ブリヂストン	19.2	18.3	71,479
住友ゴム工業	5.3	5.1	8,501
藤倉ゴム工業	0.4	0.4	224
オカモト	2	2	2,320
フコク	0.3	0.3	252
ニッタ	0.6	0.6	1,560
住友理工	1	1.1	1,149
三ツ星ベルト	1	1	888
バンドー化学	2	1	999
<b>ガラス・土石製品 (0.9%)</b>			
日東紡績	4	4	1,408
旭硝子	30	27	18,765
日本板硝子	28	2.6	2,147
石塚硝子	1	1	165
日本山村硝子	2	2	372
日本電気硝子	12	11	6,237
オハラ	0.2	0.2	122
住友大阪セメント	11	11	4,719
太平洋セメント	35	34	9,384
デイ・シー	0.6	—	—
日本ヒューム	0.6	0.6	396
日本コンクリート工業	0.9	0.9	329
三谷セキサン	0.3	0.3	778

銘柄	期首(前期末)	当 期 末	
	株 数	株 数	評 価 額
	千株	千株	千円
アジアパイルホールディングス	0.8	0.7	299
東海カーボン	5	5	1,530
日本カーボン	3	3	663
東洋炭素	0.3	0.3	443
ノリタケカンパニーリミテド	3	0.3	708
TOTO	4	4	16,280
日本碍子	7	6.9	14,821
日本特殊陶業	4.9	4.6	9,393
ダントーホールディングス	1	—	—
MARUWA	0.2	0.2	806
品川リフラクトリーズ	2	2	412
黒崎播磨	1	1	281
イソライト工業	0.1	0.1	27
東京窯業	1	1	168
ニッカトー	0.3	0.3	114
フジミインコーポレーテッド	0.5	0.5	775
エーアンドエーマテリアル	2	2	182
ニチアス	3	3	2,874
ニチハ	0.7	0.7	1,782
<b>鉄鋼 (1.2%)</b>			
新日鐵住金	24.3	24.4	50,715
神戸製鋼所	98	9.9	8,533
合同製鐵	3	0.3	566
ジェイ エフ イー ホールディングス	14.5	14.8	21,874
日新製鋼	2.4	2.5	3,477
東京製鐵	2.9	3	2,217
共英製鋼	0.6	0.6	1,229
大和工業	1.3	1.2	3,618
東京鐵鋼	1	1	443
大阪製鐵	0.4	0.3	533
淀川製鋼所	0.8	0.8	2,248
東洋鋼板	1.4	1.4	415
丸一鋼管	1.7	1.8	5,922
モリ工業	1	0.2	339
大同特殊鋼	9	9	4,176
日本高周波鋼業	3	3	219
日本冶金工業	4.5	4.1	606
山陽特殊製鋼	3	3	1,686

銘柄	期首(前期末)	当 期 末	
	株 数	株 数	評 価 額
	千株	千株	千円
愛知製鋼	3	0.3	1,533
日立金属	5.8	6.2	8,289
日本金属	2	0.2	223
大太平洋金属	4	4	1,240
新日本電工	3.2	3.1	576
栗本鐵工所	3	0.2	375
日本鑄鉄管	1	1	161
三菱製鋼	4	4	752
日亜鋼業	1	1	246
日本精練	1	1	492
シンニッタン	0.8	0.8	391
新家工業	2	2	286
<b>非鉄金属 (0.9%)</b>			
大紀アルミニウム工業所	1	1	399
日本軽金属ホールディングス	14	12	2,736
三井金属鉱業	15	14	3,122
東邦亜鉛	3	3	1,059
三菱マテリアル	36	3.4	9,367
住友金属鉱山	16	15	20,437
DOWAホールディングス	7	7	5,327
古河機械金属	9	8	1,312
エス・サイエンス	1.3	1.3	45
大阪チタニウムテクノロジーズ	0.6	0.5	743
東邦チタニウム	1	0.9	661
UACJ	7	8	2,528
古河電気工業	17	1.7	5,064
住友電気工業	21.4	21.8	33,354
フジクラ	8	7.5	4,762
昭和電線ホールディングス	6	7	525
タツタ電線	1.1	1.1	402
沖電線	1	1	234
カナレ電気	0.1	0.1	196
リョービ	3	3	1,365
アーレスティ	0.7	0.7	822
アサヒホールディングス	0.8	0.8	1,425
<b>金属製品 (0.7%)</b>			
稲葉製作所	0.3	0.3	393
宮地エンジニアリンググループ	2	2	340



銘柄	期首(前期末)	当 期 末	
	株 数	株 数	評 価 額
	千株	千株	千円
トーカロ	0.4	0.4	914
アルファC o	0.2	0.2	199
SUMCO	4.4	5.6	5,180
川田テクノロジーズ	0.1	0.1	465
東洋製織グループホールディングス	4	3.9	7,312
ホッカンホールディングス	1	1	351
コロナ	0.3	0.3	312
横河ブリッジホールディングス	1.1	1.1	1,228
駒井ハルテック	1	0.1	198
高田機工	1	1	210
三和ホールディングス	5.3	5.3	5,353
文化シャッター	1.5	1.5	1,272
三協立山	0.7	0.7	1,127
アルインコ	0.2	0.3	291
東洋シャッター	0.1	0.1	58
L I X I Lグループ	8.4	7.5	17,835
日本フィルコン	0.5	0.5	259
ノーリツ	1.1	1.1	2,415
長府製作所	0.6	0.6	1,626
リンナイ	1.1	1	9,840
ダイニチ工業	0.3	0.3	193
日東精工	1	1	397
三洋工業	1	1	174
岡部	1.2	1.1	953
ジーテクト	0.5	0.6	1,195
中国工業	0.1	0.1	67
東ブレ	1.1	1.1	2,461
高周波熱錬	0.9	1	872
東京製綱	4	0.4	696
モリテック スチール	0.2	0.2	52
バイオラックス	0.3	0.3	1,986
日本発條	4.9	5.1	4,921
中央発條	1	1	291
アドパネクス	0.2	0.2	225
三益半導体工業	0.4	0.4	471
<b>機械 (5.1%)</b>			
日本製鋼所	8	1.8	4,100
三浦工業	2.5	2.4	4,281

銘柄	期首(前期末)	当 期 末	
	株 数	株 数	評 価 額
	千株	千株	千円
タクマ	2	2	1,866
ツガミ	2	2	1,156
オークマ	4	4	3,448
東芝機械	3	3	1,113
アマダホールディングス	8.4	7.9	9,021
アイダエンジニアリング	1.2	1.4	1,247
滝澤鉄工所	2	2	264
富士機械製造	1.9	1.8	2,341
牧野フライス製作所	3	3	2,046
オーエスジー	2.6	2.4	5,251
ダイジェット工業	1	1	152
旭ダイヤモンド工業	1.5	1.5	1,122
DMG森精機	3.6	3.2	3,580
ソディック	1.1	1.4	1,083
ディスコ	0.7	0.7	8,386
日東工器	0.3	0.3	703
パンチ工業	0.1	0.1	92
豊和工業	0.4	0.4	213
OKK	2	2	210
東洋機械金属	0.6	0.6	228
津田駒工業	2	1	145
島精機製作所	0.8	0.8	2,164
NCホールディングス	—	0.2	170
フリュー	—	0.1	323
日阪製作所	0.7	0.7	583
やまびこ	0.8	1	1,003
ベガサスミシン製造	0.7	0.7	417
ナプテスコ	3.4	2.8	8,610
三井海洋開発	0.6	0.5	930
レオン自動機	0.8	0.7	541
SMC	1.7	1.6	48,512
新川	0.5	0.5	348
ホソカワミクロン	1	1	640
ユニオンツール	0.2	0.2	541
オイレス工業	0.6	0.7	1,281
日精エー・エス・ビー機械	0.2	0.2	369
サトーホールディングス	0.7	0.7	1,548
日本エアータック	0.3	0.3	188

銘柄	期首(前期末)	当 期 末	
	株 数	株 数	評 価 額
	千株	千株	千円
日精樹脂工業	0.4	0.4	317
ワイエイシイ	0.3	0.3	412
小松製作所	27.9	26.5	62,911
住友重機械工業	16	16	8,464
日立建機	2.5	2.4	5,049
日工	1	0.2	330
巴工業	0.2	0.2	317
井関農機	6	6	1,524
TOWA	0.6	0.6	684
丸山製作所	1	2	346
北川鉄工所	3	0.2	351
ローツェ	—	0.2	348
クボタ	27	26	42,965
荏原実業	0.2	0.2	249
三菱化工機	2	2	414
月島機械	1	1.1	1,282
帝国電機製作所	0.4	0.4	317
新東工業	1.3	1.2	1,116
澁谷工業	0.5	0.5	1,079
アイチ コーポレーション	0.9	0.7	539
小森コーポレーション	1.4	1.2	1,606
鶴見製作所	0.4	0.4	622
住友精密工業	1	1	337
酒井重工業	1	1	206
荏原製作所	12	2.4	7,656
石井鐵工所	1	0.1	154
西島製作所	0.6	0.6	624
ダイキン工業	7.9	7.5	73,185
オルガノ	1	1	427
トーヨーカネツ	3	3	705
栗田工業	3.2	3.3	8,085
椿本チエイン	3	3	2,439
大同工業	1	1	224
日本コンパヤ	2	—	—
木村化工機	0.6	0.6	214
アネスト岩田	0.9	0.8	832
ダイフク	2.7	2.8	5,174
サムコ	0.1	0.1	87

銘柄	期首(前期末)	当 期 末	
	株 数	株 数	評 価 額
	千株	千株	千円
加藤製作所	1	0.2	464
油研工業	1	1	175
タダノ	3	2.4	2,865
フジテック	1.6	1.5	1,780
CKD	1.5	1.5	1,867
キトー	0.6	0.6	590
平和	1.6	1.6	3,782
理想科学工業	0.6	0.6	1,028
SANKYO	1.5	1.4	4,991
日本金銭機械	0.5	0.5	721
マースエンジニアリング	0.3	0.3	611
福島工業	0.3	0.3	993
オーイズミ	0.4	0.4	296
ダイコク電機	0.2	0.2	320
竹内製作所	0.6	1	2,046
アマノ	1.8	1.6	2,851
JUKI	0.8	0.8	626
サンデンホールディングス	3	3	936
蛇の目ミシン工業	0.5	0.5	357
マックス	1	1	1,249
グローリー	1.7	1.8	6,165
新晃工業	0.4	0.4	510
大和冷機工業	0.8	0.8	731
セガサミーホールディングス	5.9	5.6	8,596
日本ビストンリング	0.2	0.2	311
リケン	2	0.2	728
T P R	0.6	0.6	1,784
ツバキ・ナカシマ	—	0.6	985
ホンザキ	1.2	1.1	10,131
大豊工業	0.5	0.4	477
日本精工	11.2	10.6	12,084
NTN	13	13	5,031
ジェイテクト	5.8	5.5	8,871
不二越	5	5	1,960
日本トムソン	2	1.9	775
THK	3.6	3.4	7,282
ユースン精機	0.2	0.2	491
前澤給装工業	0.2	0.2	274

銘柄	期首(前期末)	当 期 末	
	株 数	株 数	評 価 額
	千株	千株	千円
イーグル工業	0.7	0.6	849
前澤工業	0.7	0.7	206
日本ビラー工業	0.6	0.5	518
キッツ	2.4	2.3	1,416
日立工機	1.4	1.4	1,160
マキタ	3.5	3.4	25,364
日立造船	4.3	4.1	2,119
三菱重工業	91	92	41,906
I H I	39	40	11,840
スター精密	—	1	1,457
<b>電気機器 (12.5%)</b>			
日清紡ホールディングス	4	2.8	2,954
イビデン	3.6	3.2	4,876
コニカミノルタ	12.7	12.9	11,958
ブラザー工業	7	6.7	12,395
ミネベア	8	8.4	8,727
日立製作所	130	132	69,154
東芝	114	109	40,929
三菱電機	54	55	75,707
富士電機	15	16	8,336
東洋電機製造	1	1	297
安川電機	6.6	6.4	10,451
シンフォニアテクノロジー	4	3	561
明電舎	5	5	1,720
オリジン電気	1	1	261
山洋電気	1	1	659
デンヨー	0.5	0.5	610
東芝テック	4	4	1,804
芝浦メカトロニクス	1	1	264
マブチモーター	1.6	1.5	9,075
日本電産	6	6.2	57,226
ユニー・エム・シー・エレクトロニクス	—	0.1	229
東光高岳	0.3	0.3	597
ダブル・スコープ	—	0.5	965
ダイヘン	3	3	1,764
田淵電機	0.6	0.6	220
JVCケンウッド	4	3.8	1,029
ミマキエン지니어リング	0.3	0.3	169

銘柄	期首(前期末)	当 期 末	
	株 数	株 数	評 価 額
	千株	千株	千円
第一精工	0.2	0.2	234
日新電機	1.3	1.2	1,959
大崎電気工業	1	1	940
オムロン	5.9	5.8	21,924
日東工業	0.9	0.9	1,297
I D E C	0.7	0.7	662
ジーエス・ユアサ コーポレーション	10	10	4,490
サクサホールディングス	2	2	454
メルコホールディングス	0.3	0.3	833
テクノメディカ	0.2	0.2	347
日本電気	70	71	19,383
富士通	52	50	28,650
沖電気工業	19	2.2	3,315
岩崎通信機	3	3	219
電気興業	2	1	547
サンケン電気	3	3	1,104
ナカヨ	1	1	367
アイホン	0.3	0.3	542
ルネサスエレクトロニクス	2.8	2.7	1,668
セイコーエプソン	7.4	7.7	15,554
ワコム	4.3	4.1	1,295
アルバック	0.9	0.9	2,763
アクセル	0.3	0.3	258
E I Z O	0.5	0.5	1,459
ジャパンディスプレイ	11	9.7	2,134
日本信号	1.5	1.4	1,289
京三製作所	1	1	382
能美防災	0.8	0.6	890
ホーチキ	0.7	0.4	452
エレコム	0.4	0.4	822
日本無線	1	0.2	290
パナソニック	66.5	59.1	63,798
シャープ	46	—	—
アンリツ	3.3	3.1	1,891
富士通ゼネラル	2	2	4,534
日立国際電気	1	1.2	2,253
ソニー	38.2	36.5	121,216
T D K	3.3	3.1	22,010

銘柄	期首(前期末)	当 期 末	
	株 数	株 数	評 価 額
	千株	千株	千円
帝国通信工業	1	1	156
ミツミ電機	1.9	2	1,238
タムラ製作所	2	2	840
アルプス電気	4.5	4.5	11,695
池上通信機	2	2	262
バイオニア	8.1	8.5	2,057
日本電波工業	0.5	0.5	423
鈴木	0.2	0.1	53
日本トリム	0.1	0.1	533
ローランド ディー. ジー.	0.2	0.3	733
フォスター電機	0.6	0.7	1,347
クラリオン	3	3	984
SMK	2	1	354
ヨコオ	0.6	0.6	420
東光	1	—	—
ティアック	4	—	—
ホシデン	1.6	1.6	1,179
ヒロセ電機	0.9	0.8	10,800
日本航空電子工業	2	1	1,715
TOA	0.6	0.6	562
日立マクセル	1.1	0.8	1,300
古野電気	0.7	0.6	442
ユニデンホールディングス	2	2	298
アルパイン	1.3	1.3	1,807
スミダコーポレーション	0.4	0.4	458
アイコム	0.3	0.3	611
リオン	0.1	0.1	149
船井電機	0.6	0.5	408
横河電機	5.4	5.2	7,789
新電元工業	2	2	892
アズビル	1.8	1.6	4,872
東亜ディーケーケー	0.2	0.2	92
日本光電工業	2.3	2.2	5,618
チノー	0.2	0.3	310
共和電業	0.7	0.7	259
日本電子材料	0.2	0.2	110
堀場製作所	1	1	4,950
アドバンテスト	3.7	3.5	4,837

銘柄	期首(前期末)	当 期 末	
	株 数	株 数	評 価 額
	千株	千株	千円
小野測器	0.4	0.4	357
エスベック	0.6	0.5	664
パナソニック デバイスSUNX	0.6	0.5	302
キーエンス	1.2	1.2	92,208
日置電機	0.3	0.2	405
シスメックス	4.2	4	29,720
日本マイクロニクス	—	1	1,338
メガチップス	0.6	0.5	972
OBARA GROUP	0.3	0.3	1,323
コーセル	0.8	0.7	891
イリソ電子工業	—	0.2	1,128
新日本無線	1	0.6	214
オブテックス	0.4	0.4	1,055
千代田インテグレ	0.3	0.3	647
アイ・オー・データ機器	—	0.2	200
レーザーテック	0.6	0.5	1,030
スタンレー電気	3.9	3.7	10,678
岩崎電気	2	2	310
ウシオ電機	3.3	3.1	3,763
ヘリオス テクノ ホールディング	0.6	0.6	247
日本セラミック	0.3	0.4	744
遠藤照明	0.3	0.3	248
日本デジタル研究所	0.5	0.4	648
双信電機	0.3	0.3	83
山一電機	0.7	0.5	424
図研	0.4	0.4	427
日本電子	2	2	816
カシオ計算機	5.5	5.2	7,904
ファナック	5.7	5.2	101,036
日本シイエムケイ	1.3	1.2	649
エンプラス	0.3	0.3	964
大真空	1	0.2	220
ローム	2.7	2.5	13,500
浜松ホトニクス	4.2	4	12,480
三井ハイテック	0.7	0.8	563
新光電気工業	2.1	2	1,240
京セラ	8.9	8.5	43,290
太陽誘電	2.8	2.5	2,710

銘柄	期首(前期末)	当 期 末	
	株 数	株 数	評 価 額
	千株	千株	千円
村田製作所	5.7	5.4	77,652
ユーシン	0.8	0.7	520
双葉電子工業	0.9	0.8	1,340
北陸電気工業	2	2	252
ニチコン	1.7	1.6	1,404
日本ケミコン	4	4	712
KOA	0.7	0.7	657
市光工業	2	2	604
小糸製作所	3.3	3.1	16,430
ミツバ	1	0.9	1,322
スター精密	1	—	—
SCREENホールディングス	5	1	6,580
キャノン電子	0.5	0.5	830
キャノン	29.2	27.8	84,734
リコー	16.3	16.7	15,647
MUTOHホールディングス	1	1	228
東京エレクトロン	4.6	4.2	37,308
<b>輸送用機器 (9.6%)</b>			
トヨタ紡織	1.8	1.8	4,381
芦森工業	—	2	324
鬼怒川ゴム工業	1	—	—
ユニプレス	1	1.1	2,126
豊田自動織機	4.9	4.7	22,983
モリタホールディングス	1	0.9	1,278
三櫻工業	0.7	0.6	439
デンソー	13.4	11.5	49,875
東海理化電機製作所	1.4	1.5	3,079
三井造船	21	20	3,020
川崎重工業	40	40	11,920
名村造船所	1.5	1.6	1,129
サノヤスホールディングス	0.3	0.3	85
日本車輛製造	2	2	572
ニチユ三菱フォークリフト	0.6	0.6	361
近畿車輛	1	0.1	240
日産自動車	76.2	70.5	71,769
いすゞ自動車	17.1	15	18,607
トヨタ自動車	74.9	65.9	393,554
日野自動車	7.8	7.4	8,428

銘柄	期首(前期末)	当 期 末	
	株 数	株 数	評 価 額
	千株	千株	千円
三菱自動車工業	19.9	20.6	11,618
エフテック	0.2	0.2	262
レンシップホールディングス	0.2	0.2	176
武蔵精密工業	0.6	0.6	1,511
日産車体	2.3	2.5	2,627
新明和工業	2	2	1,450
極東開発工業	1	1	1,208
日信工業	1	1.2	1,958
トビー工業	5	0.4	900
ティラド	2	2	480
曙ブレーキ工業	2.2	2.6	514
タチエス	0.9	0.8	1,352
NOK	2.6	2.5	5,767
フタバ産業	1.7	1.5	805
KYB	6	6	2,850
シロキ工業	1	—	—
大同メタル工業	0.8	0.7	776
プレス工業	2.7	2.7	1,347
ミクニ	0.5	0.5	169
カルソニックカンセイ	4	4	4,140
太平洋工業	1.1	1.1	1,354
ケーヒン	1.2	1.2	1,945
河西工業	0.7	0.6	697
アイシン精機	4.9	5.3	24,618
富士機工	0.8	0.9	359
マツダ	16.2	16.3	27,058
ダイハツ工業	6.5	—	—
今仙電機製作所	0.5	0.5	456
本田技研工業	48.8	46.5	144,010
スズキ	11.3	9.5	34,665
富士重工業	18.5	16.1	63,997
安永	0.2	0.2	106
ヤマハ発動機	7.7	7.3	16,257
ショーワ	1.2	1.3	731
TBK	0.7	0.7	299
エクセディ	0.7	0.7	1,908
豊田合成	1.7	1.9	4,664
愛三工業	0.9	0.8	684

銘柄	期首(前期末)	当 期 末	
	株 数	株 数	評 価 額
	千株	千株	千円
ヨロズ	0.5	0.5	804
エフ・シー・シー	0.8	0.9	2,063
シマノ	2.2	2.1	36,204
タカタ	1	0.9	332
テイ・エス テック	1.1	1.2	3,342
ジャムコ	0.2	0.3	648
<b>精密機器 (1.5%)</b>			
テルモ	8.3	8	32,640
クリエートメディック	0.2	0.2	188
日機装	1.8	1.9	1,757
島津製作所	7	7	10,752
JMS	1	1	273
モリテックス	0.2	—	—
長野計器	0.5	0.4	246
ブイ・テクノロジー	0.1	0.1	1,250
東京計器	2	2	352
愛知時計電機	1	0.1	321
オーバル	0.4	0.4	100
東京精密	1	1	2,757
マニー	0.6	0.7	1,674
ニコン	10.1	9.7	15,287
トプコン	1.6	1.8	2,719
オリンパス	8.1	7.7	28,990
理研計器	0.5	0.4	530
タムロン	0.4	0.5	892
HOYA	12.6	11.5	47,794
ノーリツ鋼機	0.5	0.5	398
エー・アンド・デイ	0.6	0.6	263
シチズン時計	6.7	6.3	3,622
リズム時計工業	3	3	528
大研医器	0.4	0.4	310
メニコン	0.3	0.4	1,176
松風	0.3	0.3	417
セイコーホールディングス	4	3	1,011
ニプロ	3.4	3.8	4,860
<b>その他製品 (1.9%)</b>			
スノーピーク	—	0.1	337
パラマウントベッドホールディングス	0.6	0.5	2,005

銘柄	期首(前期末)	当 期 末	
	株 数	株 数	評 価 額
	千株	千株	千円
SHO-BI	0.1	0.1	41
ニホンフラッシュ	0.2	0.2	240
前田工織	0.6	0.5	565
永大産業	1	1	441
アートネイチャー	0.4	0.4	255
ダンロップスポーツ	0.3	0.3	307
バンダイナムコホールディングス	6	5.3	16,377
アイフィスジャパン	0.1	0.1	42
共立印刷	0.9	0.9	274
SHOEI	—	0.2	368
フランスベッドホールディングス	0.8	0.7	613
パイロットコーポレーション	0.9	0.9	4,050
萩原工業	0.1	0.1	246
トッパン・フォームズ	1	0.9	968
フジシールインターナショナル	0.7	0.6	2,553
タカラトミー	1.9	1.7	1,953
廣済堂	0.7	0.7	213
As-me エステール	0.1	0.1	64
タカノ	0.3	0.3	224
プロネクサス	0.6	0.5	567
ホクシン	0.4	0.4	83
ウッドワン	1	1	244
大建工業	2	0.4	862
凸版印刷	15	15	14,535
大日本印刷	16	15	15,345
図書印刷	1	1	464
共同印刷	2	2	700
日本写真印刷	0.9	0.9	2,250
光村印刷	1	1	212
宝印刷	0.4	0.4	566
アシックス	5.1	5.2	11,195
ツツミ	0.3	0.3	468
小松ウオール工業	0.2	0.2	336
ヤマハ	4	3.8	13,566
河合楽器製作所	0.2	0.2	390
クリナップ	0.6	0.7	612
ビジョン	3.1	2.9	8,549
兼松サステック	1	1	162

銘柄	期首(前期末)	当 期 末	
	株 数	株 数	評 価 額
	千株	千株	千円
キングジム	0.5	0.5	423
リンテック	1.3	1.2	2,641
TASAKI	0.1	0.1	150
イトーキ	1.1	1.1	775
任天堂	3.3	3.2	80,592
三菱鉛筆	0.4	0.4	2,124
タカラスタンダード	2	1	1,918
コクヨ	2.8	2.7	4,006
ナカバヤシ	2	2	470
岡村製作所	2.1	1.8	1,913
美津濃	3	3	1,644
アデランス	0.6	0.9	557
<b>電気・ガス業 (1.8%)</b>			
東京電力ホールディングス	46.1	43.9	17,823
中部電力	16.6	15.8	23,613
関西電力	22.2	21.1	20,074
中国電力	7.6	7.1	8,683
北陸電力	5.3	5.1	6,237
東北電力	13.5	12.9	16,537
四国電力	4.9	4.7	4,620
九州電力	12	11.4	10,784
北海道電力	5.1	4.9	4,184
沖縄電力	0.5	0.8	1,808
電源開発	3.9	4.4	10,634
エフオン	—	0.2	139
イーレックス	—	0.2	699
東京瓦斯	65	55	26,185
大阪瓦斯	56	54	23,679
東邦瓦斯	14	13	12,519
北海道瓦斯	1	1	271
広島ガス	0.9	0.9	321
西部瓦斯	6	6	1,512
静岡ガス	1.5	1.5	1,225
メタウォーター	0.3	0.3	852
<b>陸運業 (4.2%)</b>			
SBSホールディングス	0.6	0.5	449
東武鉄道	29	28	14,504
相鉄ホールディングス	9	9	4,572

銘柄	期首(前期末)	当 期 末	
	株 数	株 数	評 価 額
	千株	千株	千円
東京急行電鉄	30	30	22,920
京浜急行電鉄	15	14	14,574
小田急電鉄	17	8.3	18,492
京王電鉄	15	15	13,065
京成電鉄	8	3.9	9,828
富士急行	1	1	1,163
新京成電鉄	1	1	407
東日本旅客鉄道	9.9	9.4	86,809
西日本旅客鉄道	5.2	5	32,215
東海旅客鉄道	4.9	4.6	79,327
西武ホールディングス	4.3	5.5	9,960
鴻池運輸	0.7	0.7	970
西日本鉄道	7	7	3,437
ハマキョウレックス	0.4	0.4	782
サカイ引越センター	0.1	0.2	464
近鉄グループホールディングス	55	52	21,892
阪急阪神ホールディングス	36	6.9	23,736
南海電気鉄道	12	12	5,844
京阪ホールディングス	12	12	8,376
神戸電鉄	1	1	372
名古屋鉄道	20	19	10,393
山陽電気鉄道	2	2	1,044
日本通運	21	20	9,800
ヤマトホールディングス	9.3	9.2	21,615
山九	7	7	4,109
丸運	0.3	0.3	72
丸全昭和運輸	2	2	826
センコー	2	2.3	1,656
トナミホールディングス	1	1	275
ニッコンホールディングス	1.7	1.6	3,608
日本石油輸送	1	0.1	225
福山通運	3	3	1,788
セイノーホールディングス	4.2	3.7	4,169
神奈川中央交通	1	1	716
日立物流	1.1	1.1	2,245
丸和運輸機関	0.2	0.1	251
C&F ロジホールディングス	0.2	0.4	410

銘柄	期首(前期末)	当 期 末	
	株 数	株 数	評 価 額
	千株	千株	千円
<b>海運業 (0.2%)</b>			
日本郵船	46	47	9,447
商船三井	28	25	6,475
川崎汽船	24	23	6,049
NSユナイテッド海運	2	2	296
明治海運	0.6	0.6	215
飯野海運	2.8	2.7	1,061
共栄タンカー	1	1	189
乾汽船	0.3	0.3	287
<b>空運業 (0.6%)</b>			
日本航空	10.4	9.9	30,482
ANAホールディングス	107	96	26,851
バスコ	1	1	359
<b>倉庫・運輸関連業 (0.2%)</b>			
トランコム	0.2	0.2	1,222
日新	2	2	676
三菱倉庫	4	4	5,792
三井倉庫ホールディングス	3	3	963
住友倉庫	4	4	2,208
澁澤倉庫	2	1	296
東陽倉庫	1	1.1	300
日本トランスシティ	1	1	387
ケイヒン	1	1	141
中央倉庫	0.2	0.2	194
安田倉庫	0.4	0.4	256
東洋埠頭	2	2	346
宇徳	0.4	0.3	101
上組	6	6	5,202
サンリツ	0.2	0.2	98
キューソー流通システム	0.2	0.2	457
郵船ロジスティクス	0.5	0.5	538
近鉄エクスプレス	1	0.9	1,213
エーアイティイー	0.2	0.2	180
内外トランスライン	0.2	0.1	97
<b>情報・通信業 (8.3%)</b>			
NECネットエスアイ	0.7	0.6	1,084
システナ	0.5	0.5	960
デジタルアーツ	0.2	0.3	792

銘柄	期首(前期末)	当 期 末	
	株 数	株 数	評 価 額
	千株	千株	千円
新日鉄住金ソリューションズ	0.4	0.8	1,549
キューブシステム	0.2	0.2	126
コア	0.3	0.3	308
ソフトクリエイトホールディングス	0.2	0.1	117
T I S	1.8	1.7	4,714
電算システム	0.1	0.1	168
グリー	3.2	3.1	1,794
コーエーテックモホールディングス	1.4	1.2	2,378
三菱総合研究所	0.2	0.2	649
AGS	0.1	0.1	110
ファインデックス	0.3	0.4	551
ヒト・コミュニケーションズ	0.1	0.2	307
ブレインパッド	0.1	0.1	106
KL a b	0.8	1	639
ポールトゥウィン・ビットクルーHD	0.3	0.3	260
イーブックイニシアティブジャパン	0.1	0.1	91
ネクソン	5.1	5.6	9,240
アイスタイル	0.2	0.7	570
エイチーム	0.2	0.2	453
コロプラ	1.5	1.4	2,189
モバイルクリエイト	0.2	0.2	74
オルトプラス	0.1	—	—
ブロードリーフ	0.4	0.6	678
ハーツユナイテッドグループ	0.1	0.2	395
メディアドゥ	—	0.1	147
ブイキューブ	—	0.3	263
サイバーリンクス	—	0.1	91
ディー・エル・イー	—	0.1	68
VOYAGE GROUP	—	0.2	209
ティーガイア	0.5	0.5	777
日本アジアグループ	0.5	0.5	191
豆蔵ホールディングス	0.3	0.3	352
テクマトリックス	0.2	0.2	442
ガンホー・オンライン・エンターテイメント	—	11.7	3,065
GMOペイメントゲートウェイ	0.5	0.4	2,000
ザッパラス	0.4	0.4	148
インターネットイニシアティブ	0.9	0.8	1,496
さくらインターネット	—	0.3	308



銘柄	期首(前期末)	当 期 末	
	株 数	株 数	評 価 額
	千株	千株	千円
GMOクラウド	0.1	0.1	105
ビットアイル	0.7	—	—
SRAホールディングス	0.3	0.3	760
フリービット	—	0.3	261
サイバーコム	—	0.1	91
g u m i	0.5	0.5	383
L I N E	—	0.8	3,728
フェイス	0.2	0.2	235
ハイマックス	0.1	0.1	117
野村総合研究所	3.3	3.5	13,055
サイバネットシステム	0.7	0.7	499
CEホールディングス	0.1	0.1	100
インテージホールディングス	0.3	0.3	591
東邦システムサイエンス	0.1	0.1	61
ティー・ワイ・オー	0.3	0.5	72
クレスコ	0.3	0.2	474
フジ・メディア・ホールディングス	5.6	5.3	7,504
オービック	1.8	1.8	9,774
ジャストシステム	1	0.9	850
TDCソフトウェアエンジニアリング	0.2	0.4	448
ヤフー	38.3	36.6	14,786
トレンドマイクロ	2.6	2.7	9,814
日本オラクル	0.8	0.8	4,488
アルファシステムズ	0.2	0.2	350
フューチャー	0.7	0.7	527
CAC Holdings	0.4	0.4	364
ソフトバンク・テクノロジー	0.2	0.2	726
トーセ	0.2	0.2	157
オービックビジネスコンサルタント	0.3	0.3	1,509
伊藤忠テクノソリューションズ	1.2	1.1	2,952
アイティフォー	0.8	0.8	537
東計電算	0.1	0.1	201
エクスネット	0.1	0.1	155
大塚商会	1.4	1.4	7,098
サイボウズ	1.2	1.2	544
ソフトブレイン	1.2	0.7	261
電通国際情報サービス	0.3	0.3	593
デジタルガレージ	—	0.8	1,536

銘柄	期首(前期末)	当 期 末	
	株 数	株 数	評 価 額
	千株	千株	千円
EMシステムズ	0.1	0.2	324
ウェザーニューズ	0.2	0.2	630
C I J	0.8	0.8	396
日本エンタープライズ	0.3	0.3	86
WOWOW	0.2	0.2	579
フュージョンパートナー	0.2	0.2	200
日本コロムビア	0.3	0.3	171
イマジカ・ロボット ホールディングス	0.3	0.3	188
ネットワンシステムズ	2.2	2.2	1,581
アルゴグラフィックス	0.2	0.2	395
マーベラス	0.9	0.8	643
エイベックス・グループ・ホールディングス	1	0.9	1,263
日本ユニシス	1.5	1.4	1,785
兼松エレクトロニクス	0.3	0.3	609
東京放送ホールディングス	3.2	3	4,986
日本テレビホールディングス	4.9	4.7	8,643
朝日放送	0.6	0.5	341
テレビ朝日ホールディングス	1.5	1.4	2,678
スカパー J S A Tホールディングス	4	3.9	2,020
テレビ東京ホールディングス	0.4	0.5	1,190
日本BS放送	0.1	0.1	97
ワイヤレスゲート	—	0.2	359
コネクション	0.4	0.5	660
日本通信	2.4	3.8	687
日本電信電話	41.9	39.5	183,003
KDD I	54.4	50.5	154,227
光通信	0.5	0.6	5,550
NTTドコモ	41.3	38.2	96,073
エムティーアイ	0.7	0.7	462
GMOインターネット	2	1.9	2,612
カドカワ	1.3	1.6	2,390
学研ホールディングス	2	2	676
ゼンリン	0.7	0.7	1,292
昭文社	0.4	0.4	247
インプレスホールディングス	0.7	0.7	98
アイネット	0.4	0.4	413
松竹	3	3	3,522
東宝	3.8	3.6	11,538

銘柄	期首(前期末)	当 期 末	
	株 数	株 数	評 価 額
	千株	千株	千円
東映	2	2	1,696
AOI Pro.	0.3	0.3	241
エヌ・ティ・ティ・データ	3.3	3.1	16,616
ピー・シー・エー	0.1	0.1	121
ビジネスブレイン太田昭和	0.1	0.1	96
DTS	0.6	0.6	1,378
スクウェア・エニックス・ホールディングス	2	2.2	7,634
シーイーシー	0.5	0.4	821
カブコン	1.3	1.3	3,225
ジャステック	0.5	0.5	549
SCSK	1.3	1.2	4,944
日本システムウエア	0.4	0.4	689
アイネス	0.7	0.6	715
TKC	0.5	0.5	1,478
富士ソフト	0.8	0.8	2,244
NSD	1.3	1.1	1,746
コナミホールディングス	2.2	2.3	9,384
福井コンピュータホールディングス	0.2	0.2	524
JBCホールディングス	0.5	0.5	335
ミロク情報サービス	0.4	0.4	832
ソフトバンクグループ	28.3	28.9	189,959
<b>卸売業 (4.4%)</b>			
ハウスイ	1	1	113
高千穂交易	0.2	0.2	184
伊藤忠食品	0.1	0.1	410
エレマテック	0.3	0.2	395
JALUX	0.2	0.2	367
あらた	0.2	0.2	478
トーマンデバイス	0.1	0.1	198
東京エレクトロン デバイス	0.1	0.1	151
フィールズ	0.4	0.4	498
双日	35.9	32.1	8,699
アルフレッサ ホールディングス	6.3	6.4	13,465
横浜冷凍	1.4	1.3	1,372
神栄	1	1	143
ラサ商事	0.3	0.3	161
アルコニックス	0.3	0.3	428
神戸物産	0.2	0.3	1,098

銘柄	期首(前期末)	当 期 末	
	株 数	株 数	評 価 額
	千株	千株	千円
あい ホールディングス	0.9	0.9	2,276
ディーブイエックス	—	0.2	279
ダイワボウホールディングス	5	5	1,255
マクニカ・富士エレホールディングス	0.9	0.9	1,072
バイタルケーエスケー・ホールディングス	1	0.9	978
八洲電機	0.4	0.4	229
UKCホールディングス	0.3	0.3	524
OCHIホールディングス	0.1	0.1	104
TOKAIホールディングス	2.6	2.2	1,476
三洋貿易	0.3	0.3	387
ミタチ産業	0.1	0.1	61
シップヘルスケアホールディングス	1	1	2,933
明治電機工業	0.2	0.2	206
デリカフーズ	0.1	0.1	96
コメダホールディングス	—	0.7	1,171
富士興産	0.2	0.2	85
協栄産業	1	1	136
小野建	0.5	0.4	513
佐島電機	0.4	0.4	294
エコートレーディング	0.1	0.1	63
伯東	0.4	0.4	376
コンドレーテック	0.2	0.2	154
中山福	0.4	0.4	319
ナガイレーベン	0.8	0.7	1,561
三菱食品	0.6	0.6	2,040
松田産業	0.4	0.4	589
第一興商	—	0.9	3,897
メディバルホールディングス	5.4	5.1	8,904
アドヴァン	0.6	—	—
SPK	0.1	0.1	209
萩原電気	0.1	0.1	189
アズワン	0.4	0.4	1,806
尾家産業	0.2	0.2	198
シモジマ	0.4	0.4	422
ドウシシャ	0.7	0.6	1,293
小津産業	0.1	0.1	209
高速	0.4	0.4	398
たけびし	0.2	0.2	215

銘柄	期首(前期末)	当 期 末	
	株 数	株 数	評 価 額
	千株	千株	千円
黒田電気	0.9	1	1,968
リックス	—	0.1	123
丸文	0.5	0.5	299
ハビネット	0.3	0.5	537
日本ライフライン	—	0.2	1,136
エクセル	0.3	0.3	394
マルカキカイ	0.2	0.2	261
I D O M	1.6	1.4	708
日本エム・ディ・エム	0.8	0.8	614
進和	0.3	0.3	472
エスケイジャパン	0.2	0.2	62
ダイトエレクトロン	0.3	0.3	237
シークス	0.4	0.4	1,600
田中商事	0.2	0.2	136
オーハシテクニカ	0.3	0.3	399
白銅	0.3	0.3	368
伊藤忠商事	45	40.1	50,686
丸紅	46.9	50.1	27,459
高島	1	1	168
長瀬産業	3	3	3,939
蝶理	0.4	0.3	468
豊田通商	6	5.7	13,759
三共生興	1.1	1.1	360
兼松	11	11	1,914
ツカモトコーポレーション	1	1	113
三井物産	45.5	46.2	66,828
日本紙パルプ商事	3	3	1,059
日立ハイテクノロジーズ	1.9	1.8	7,299
カメイ	0.7	0.7	685
東都水産	1	0.1	165
OUGホールディングス	1	1	265
スターゼン	0.2	0.2	1,040
山善	2.1	2	1,624
椿本興業	1	1	303
住友商事	31.6	32.2	38,817
内田洋行	1	1	427
三菱商事	40.2	38.2	92,081
第一実業	1	1	561

銘柄	期首(前期末)	当 期 末	
	株 数	株 数	評 価 額
	千株	千株	千円
キヤノンマーケティングジャパン	1.6	1.4	2,588
西華産業	2	2	590
佐藤商事	0.6	0.5	386
菱洋エレクトロ	0.6	0.6	775
東京産業	0.6	0.6	237
ユアサ商事	0.5	0.5	1,260
神鋼商事	2	0.2	367
小林産業	0.2	0.2	51
阪和興業	5	5	3,225
菱電商事	1	1	663
フルサト工業	0.3	0.3	438
岩谷産業	6	6	3,720
すてきなイスグループ	2	2	282
昭光通商	2	2	168
ニチモウ	1	1	162
極東貿易	1	1	203
イワキ	1	1	206
三菱石油	1	1.1	798
稲畑産業	1.3	1.2	1,335
G S I クレオス	2	2	234
明和産業	0.5	0.5	163
ワキタ	1.1	1	880
東邦ホールディングス	1.8	1.6	3,456
サンゲツ	1.8	1.7	3,400
ミツウロコグループホールディングス	1	0.8	524
シナネンホールディングス	1	0.2	413
伊藤忠エネクス	1.2	1.3	1,055
サンリオ	1.5	1.6	3,169
サンワテクノス	0.4	0.4	307
リョーサン	0.9	0.8	2,484
新光商事	0.6	0.6	640
トーホー	0.2	0.2	489
三信電気	0.7	0.7	616
東陽テクニカ	0.8	0.7	738
モスフードサービス	0.7	0.7	2,422
加賀電子	0.5	0.5	650
ソーダニッカ	0.6	0.6	292
立花エレテック	0.4	0.4	430

銘柄	期首(前期末)	当 期 末	
	株 数	株 数	評 価 額
	千株	千株	千円
フォーバル	0.2	0.2	145
PALTAC	0.9	0.8	1,919
三谷産業	0.5	0.5	163
太平洋興発	2	2	172
ヤマタネ	3	0.3	410
日鉄住金物産	3	0.5	1,912
トラスコ中山	0.6	0.6	3,216
オートバックスセブン	1.9	1.9	2,831
加藤産業	0.8	0.8	2,016
イノテック	0.4	0.4	194
イエローハット	0.5	0.5	1,101
J Kホールディングス	0.6	0.6	314
日伝	0.2	0.2	590
北沢産業	0.6	0.6	100
杉本商事	0.3	0.3	367
因幡電機産業	0.8	0.7	2,681
パイテックホールディングス	0.1	0.1	103
ミスミグループ本社	6	5.7	11,046
アルテック	0.4	0.4	54
タキヒヨー	1	1	431
蔵王産業	0.1	0.1	132
スズケン	2.4	2.3	7,521
ジェコス	0.4	0.4	369
小売業 (4.9%)			
ローソン	2	1.9	14,972
サンエー	0.4	0.3	1,698
ダイユーエイト	0.1	—	—
カワチ薬品	0.4	0.4	998
エービーシー・マート	0.8	0.7	4,501
ハードオフコーポレーション	0.3	0.3	340
アスクル	0.6	0.6	2,658
ゲオホールディングス	1	0.9	1,182
アダストリア	0.4	0.9	2,306
ジーフット	—	0.3	218
くらコーポレーション	0.3	0.3	1,470
キャンドウ	0.3	0.3	546
バルグループホールディングス	0.3	0.3	760
エディオン	2.5	2.2	1,977

銘柄	期首(前期末)	当 期 末	
	株 数	株 数	評 価 額
	千株	千株	千円
サーラコーポレーション	0.5	0.5	310
ワッツ	0.2	0.2	212
ハローズ	—	0.2	476
あみやき亭	0.2	0.1	377
ひらまつ	0.8	0.7	415
大黒天物産	0.1	0.1	494
ハニーズ	0.4	0.4	509
ファーマライズホールディングス	0.1	0.1	53
アルペン	0.5	0.4	768
クオール	0.6	0.5	779
ジェイアイエヌ	0.4	0.3	1,587
ビックカメラ	2.6	2.9	2,540
DCMホールディングス	2.7	2.6	2,389
Monotaro	1.8	1.8	5,007
ダイヤモンドダイニング	—	0.1	109
きちり	0.1	0.1	69
アークランドサービスホールディングス	0.1	0.2	619
J・フロント リテイリング	6.8	6.4	8,902
ドトール・日レスホールディングス	0.9	0.9	1,888
マツモトキヨシホールディングス	1.2	1.1	5,863
ブロンコビリー	0.2	0.3	896
スタートトゥデイ	1.7	4.6	8,289
物語コーポレーション	0.2	0.1	464
ココカラフライン	0.6	0.5	1,997
三越伊勢丹ホールディングス	10.6	10.1	10,897
ウエルシアホールディングス	0.5	0.4	2,936
クリエイトSDホールディングス	0.3	0.8	1,716
丸善CHIホールディングス	0.2	0.3	109
ミサワ	0.1	—	—
チムニー	0.2	0.2	586
シュッピン	—	0.2	237
ジョイフル本田	0.8	0.8	2,189
鳥貴族	—	0.1	274
キリン堂ホールディングス	0.3	0.3	234
ホットランド	—	0.2	202
すかいらーく	1.6	2.2	3,157
綿半ホールディングス	—	0.1	172
ユナイテッド・スーパーマーケット・ホールディングス	1.7	1.7	1,604

銘柄	期首(前期末)	当 期 末	
	株 数	株 数	評 価 額
	千株	千株	千円
ブックオフコーポレーション	0.3	0.3	240
ゴルフダイジェスト・オンライン	—	0.2	166
あさひ	0.3	0.3	377
日本調剤	—	0.1	449
コスモス薬品	0.3	0.3	7,014
トーエル	0.3	0.3	279
オンリー	—	0.1	79
セブン&アイ・ホールディングス	22.4	21.3	96,318
薬王堂	0.1	0.1	682
クリエイト・レストランツ・ホールディングス	0.4	1.4	1,398
ツルハホールディングス	1.1	1.2	13,812
サンマルクホールディングス	0.4	0.4	1,155
フェリシモ	0.2	0.2	200
トリドールホールディングス	0.6	0.6	1,542
クスリのアオキ	0.4	0.5	2,645
サツドラホールディングス	—	0.1	198
ダイユー・リックホールディングス	—	0.1	62
メディカルシステムネットワーク	0.1	0.2	91
総合メディカル	0.3	0.3	997
はるやま商事	0.4	0.4	319
ノジマ	—	0.6	756
カッパ・クリエイト	0.9	0.7	858
ライトオン	0.4	0.4	400
ジーンズメイト	0.2	0.2	34
良品計画	0.7	0.6	13,068
三城ホールディングス	0.7	0.7	308
アドヴァン	—	0.5	474
アルビス	0.1	0.1	217
コナカ	0.7	0.7	339
ハウス オブ ローゼ	0.1	0.1	145
G-7ホールディングス	0.2	0.2	276
イオン北海道	0.7	0.7	384
コジマ	0.8	0.8	184
ヒマラヤ	0.2	0.2	160
コーナン商事	0.8	0.7	1,463
エコス	0.3	0.2	236
ワタミ	—	0.5	551
ドンキホーテホールディングス	3.4	3.3	13,299

銘柄	期首(前期末)	当 期 末	
	株 数	株 数	評 価 額
	千株	千株	千円
西松屋チェーン	1	1	1,473
ゼンショーホールディングス	2.8	2.6	4,877
幸楽苑ホールディングス	0.4	0.3	468
ハークスレイ	0.2	0.2	187
サイゼリヤ	0.9	0.8	2,209
V Tホールディングス	1.7	1.7	941
魚力	0.2	0.2	257
ポプラ	0.2	0.2	98
ユナイテッドアローズ	0.7	0.7	1,906
ハイデイ日高	0.4	0.4	1,043
京都きもの友禅	0.4	0.4	357
コロワイド	1.8	1.7	3,437
ピーシーデポコーポレーション	—	0.7	354
壺番屋	0.2	0.5	1,950
トップカルチャー	0.3	0.3	145
P L A N T	0.1	0.1	117
スギホールディングス	0.9	0.9	5,148
スクロール	0.9	0.9	349
ヨンドシーホールディングス	0.4	0.4	1,025
ユニー・ファミリーマートホールディングス	1.8	2.2	14,146
木曽路	0.6	0.6	1,404
サトレストランシステムズ	0.5	0.6	493
千趣会	0.9	0.9	655
タカキュー	0.6	0.5	89
ケーヨー	1	1	529
上新電機	1	1	881
日本瓦斯	0.9	0.8	2,460
ベスト電器	1.9	1.9	243
ロイヤルホールディングス	0.9	0.9	1,622
東天紅	1	1	144
いなげや	0.6	0.5	721
島忠	1.4	1.3	3,545
チヨダ	0.6	0.6	1,478
ライフコーポレーション	0.3	0.3	1,035
リンガーハット	0.5	0.5	1,306
さが美	1	1	121
M r M a x	0.6	0.6	228
テンアライド	0.5	0.4	148

銘柄	期首(前期末)	当 期 末	
	株 数	株 数	評 価 額
	千株	千株	千円
AOKIホールディングス	1.2	1.2	1,502
オークワ	1	1	1,093
コメリ	0.9	0.8	2,018
青山商事	1.2	1	3,605
しまむら	0.6	0.6	7,572
はせがわ	0.2	0.2	87
高島屋	8	8	6,808
松屋	1.1	1	800
エイチ・ツー・オー リテイリング	2.5	2.6	4,149
近鉄百貨店	2	2	706
丸栄	1	1	79
ニッセンホールディングス	1.2	—	—
バルコ	0.5	0.5	476
丸井グループ	5.7	6.3	9,059
アクシアル リテイリング	0.4	0.4	1,498
イオン	22.1	21.1	30,900
ユニークグループ・ホールディングス	5	—	—
イズミ	1.2	1	4,790
東武ストア	1	0.1	280
平和堂	1.1	1	2,113
フジ	0.6	0.6	1,323
ヤオコー	0.6	0.6	2,529
ゼビオホールディングス	0.7	0.7	1,103
ケーズホールディングス	1.2	2.2	3,971
Olympicグループ	0.4	0.4	224
日産東京販売ホールディングス	0.8	0.8	185
アインホールディングス	0.6	0.6	4,206
元気寿司	0.2	0.2	407
ヤマダ電機	21.3	15.5	8,292
アークランドサカモト	0.4	0.9	1,100
ニトリホールディングス	2.3	2.2	27,016
愛眼	0.5	0.5	100
ケーユーホールディングス	0.2	0.2	156
吉野家ホールディングス	1.5	1.8	2,763
松屋フーズ	0.3	0.2	629
サガミチェーン	1	0.7	892
関西スーパーマーケット	0.3	0.3	484
王将フードサービス	0.4	0.4	1,602

銘柄	期首(前期末)	当 期 末	
	株 数	株 数	評 価 額
	千株	千株	千円
プレナス	0.6	0.6	1,280
ミニストップ	0.4	0.4	726
アークス	0.9	1	2,613
パローホールディングス	1.2	1.1	3,279
ベルク	0.2	0.2	821
大庄	0.3	0.3	457
ファーストリテイリング	1.1	0.9	32,670
サンドラッグ	1.1	1.1	8,811
サックスパー ホールディングス	0.4	0.5	572
ヤマザワ	0.2	0.2	343
やまや	0.1	0.1	148
ペルーナ	1.3	1.3	877
<b>銀行業 (7.6%)</b>			
島根銀行	0.1	0.1	125
じもとホールディングス	3.6	3.8	611
めぶきフィナンシャルグループ	3.3	25.3	9,689
東京TYフィナンシャルグループ	0.7	0.7	2,236
九州フィナンシャルグループ	8.4	7.7	5,343
ゆうちょ銀行	—	13.1	15,798
富山第一銀行	—	1.3	642
コンコルディア・フィナンシャルグループ	—	35.5	16,681
西日本フィナンシャルホールディングス	—	3.3	3,451
新生銀行	51	44	7,172
あおぞら銀行	36	32	11,008
三菱UFJフィナンシャル・グループ	429.8	409.5	214,659
りそなホールディングス	62.7	59.6	26,247
三井住友トラスト・ホールディングス	119	10.7	35,705
三井住友フィナンシャルグループ	40.5	40.9	142,700
第四銀行	7	6	2,610
北越銀行	6	0.6	1,472
西日本シティ銀行	19	—	—
千葉銀行	21	20	12,720
横浜銀行	36	—	—
常陽銀行	19	—	—
群馬銀行	13	11	5,423
武蔵野銀行	0.8	0.8	2,254
千葉興業銀行	1.1	1.4	627
筑波銀行	2.3	1.8	568

銘柄	期首(前期末)	当 期 末	
	株 数	株 数	評 価 額
	千株	千株	千円
七十七銀行	9	8	3,648
青森銀行	4	4	1,404
秋田銀行	4	3	1,029
山形銀行	3	3	1,347
岩手銀行	0.4	0.4	1,724
東邦銀行	5	5	1,935
東北銀行	3	3	438
みちのく銀行	3	3	621
ふくおかフィナンシャルグループ	22	22	9,768
静岡銀行	16	15	12,915
十六銀行	7	6	1,872
スルガ銀行	5.7	4.8	12,230
八十二銀行	10	9.1	5,041
山梨中央銀行	3	3	1,509
大垣共立銀行	7	7	2,562
福井銀行	5	4	1,112
北國銀行	6	5	1,680
清水銀行	0.2	0.2	606
富山銀行	—	0.1	403
滋賀銀行	5	5	2,655
南都銀行	5	0.5	1,957
百五銀行	5	5	1,945
京都銀行	10	10	7,590
紀陽銀行	2.1	2	3,424
三重銀行	2	0.2	428
ほくほくフィナンシャルグループ	36	3.4	4,987
広島銀行	16	15	6,675
山陰合同銀行	3	3.1	2,272
中国銀行	3.8	3.6	4,831
鳥取銀行	2	0.2	338
伊予銀行	5.7	5.4	3,391
百十四銀行	6	6	2,058
四国銀行	4	4	964
阿波銀行	4	4	2,772
大分銀行	3	3	1,155
宮崎銀行	4	3	864
佐賀銀行	3	3	807
十八銀行	3	3	960

銘柄	期首(前期末)	当 期 末	
	株 数	株 数	評 価 額
	千株	千株	千円
沖縄銀行	0.4	0.4	1,428
琉球銀行	1.1	1.1	1,466
セブン銀行	18.1	19.2	6,336
みずほフィナンシャルグループ	752.2	733.6	125,372
高知銀行	2	2	230
山口フィナンシャルグループ	5	5	5,590
長野銀行	2	0.2	399
名古屋銀行	5	0.4	1,486
北洋銀行	7.9	7.6	2,933
愛知銀行	0.2	0.2	1,128
第三銀行	3	0.3	535
中京銀行	2	0.2	469
東日本銀行	2	—	—
大光銀行	2	2	480
愛媛銀行	3	0.6	831
トマト銀行	2	0.2	314
みなと銀行	5	0.5	947
京葉銀行	4	4	1,804
関西アーバン銀行	0.8	0.7	802
栃木銀行	3	2.8	1,377
北日本銀行	0.2	0.2	593
東和銀行	7	9	900
福島銀行	7	6	576
大東銀行	3	3	513
トモニホールディングス	4.2	3.9	2,059
フィデアホールディングス	3.2	3.7	651
池田泉州ホールディングス	5.1	5.5	2,574
<b>証券・商品先物取引業 (1.0%)</b>			
F P G	1.6	1.9	1,744
S B I ホールディングス	6.4	6.1	7,204
ジャフコ	0.7	0.8	2,416
大和証券グループ本社	50	48	27,902
野村ホールディングス	109.5	98.3	47,999
岡三証券グループ	4	4	2,092
丸三証券	1.7	1.5	1,275
東洋証券	2	2	370
東海東京フィナンシャル・ホールディングス	6.1	5.8	2,963
光世証券	1	1	118

銘柄	期首(前期末)	当 期 末	
	株 数	株 数	評 価 額
	千株	千株	千円
水戸証券	1.7	1.5	363
いちよし証券	1.1	1.1	862
松井証券	2.7	2.5	2,052
だいこう証券ビジネス	0.4	0.4	197
マネックスグループ	6.2	6	1,422
カブドットコム証券	4.7	4.4	1,447
極東証券	0.7	0.7	998
岩井コスモホールディングス	0.5	0.5	462
藍澤證券	0.8	0.9	504
マネースクウェアHD	0.1	0.1	124
マネーパートナーズグループ	0.4	0.4	201
小林洋行	0.2	0.2	56
<b>保険業 (2.4%)</b>			
かんぽ生命保険	—	2.1	4,508
SOMPOホールディングス	11.9	11.3	37,436
アニコム ホールディングス	0.3	0.3	715
MS&ADインシュアランスグループ ホールディングス	17.1	15.3	45,341
ソニーフィナンシャルホールディングス	5.2	4.9	6,894
第一生命ホールディングス	34.4	32.7	48,199
東京海上ホールディングス	21.7	20.6	83,224
T&Dホールディングス	19.6	18.6	22,729
アドバンスクリエイト	—	0.1	164
<b>その他金融業 (1.3%)</b>			
全国保証	1.4	1.3	5,720
クレディセゾン	4.4	3.9	6,832
芙蓉総合リース	0.6	0.6	3,108
興銀リース	1	1	2,129
東京センチュリー	1.3	1.2	4,314
日本証券金融	2.3	2.3	1,037
アイフル	8.8	8.5	2,635
ポケットカード	0.6	0.6	298
リコーリース	0.4	0.4	1,178
イオンフィナンシャルサービス	3.5	3.4	6,140
アコム	10.8	10.3	4,861
ジャックス	3	3	1,209
オリエントコーポレーション	16.6	22	4,224
日立キャピタル	1.1	1.2	2,727
アプラスフィナンシャル	2.7	2.7	283

銘柄	期首(前期末)	当 期 末	
	株 数	株 数	評 価 額
	千株	千株	千円
オリックス	38.1	36.2	52,707
三菱UFJリース	13.6	13	6,318
日本取引所グループ	15.8	15	24,030
イー・ギャランティ	0.2	0.2	509
アサックス	0.1	0.1	149
NECキャピタルソリューション	0.2	0.2	341
<b>不動産業 (2.5%)</b>			
いちご	—	5.7	2,661
日本駐車場開発	5.9	5.6	795
ヒューリック	11.1	10.6	10,737
三栄建築設計	0.1	0.1	162
野村不動産ホールディングス	3.2	3.4	6,106
三重交通グループホールディングス	1	0.9	350
サムティ	—	0.4	412
ディア・ライフ	0.3	0.3	101
エー・ディー・ワークス	—	3.4	129
日本商業開発	—	0.2	359
プレサンスコーポレーション	0.2	0.7	816
ユニゾホールディングス	0.3	0.3	875
THEグローバル社	—	0.2	90
日本管理センター	—	0.4	572
フージャースホールディングス	0.8	0.8	411
オープンハウス	0.8	0.7	1,540
東急不動産ホールディングス	14.1	12.4	7,068
飯田グループホールディングス	3.5	4.7	9,249
ムゲンエステート	—	0.2	149
パーク24	2.7	2.6	8,554
三井不動産	28	27	62,856
三菱地所	40	38	76,475
平和不動産	1	1	1,524
東京建物	5.9	5.9	7,593
ダイビル	1.3	1.3	1,198
京阪神ビルディング	0.9	0.9	496
住友不動産	13	12	32,640
大京	8	10	1,960
テーオーシー	1.8	2	1,882
東京楽天地	1	1	493
レオパレス21	5.8	6	4,056



銘柄	期首(前期末)	当 期 末	
	株 数	株 数	評 価 額
	千株	千株	千円
スターツコーポレーション	0.6	0.6	1,131
フジ住宅	0.7	0.7	474
空港施設	0.7	0.7	366
明和地所	0.4	0.4	229
住友不動産販売	0.4	0.4	910
ゴールドクレスト	0.5	0.4	660
日本エスリード	0.3	0.3	317
日神不動産	0.8	0.8	277
日本エスコン	—	0.7	226
タカラレーベン	2.4	2.2	1,696
サンヨーハウジング名古屋	0.3	0.3	262
イオンモール	3.5	3.3	5,012
ファースト住建	0.1	0.1	135
トーセイ	0.7	0.7	530
穴吹興産	—	1	246
エヌ・ティ・ティ都市開発	3.2	3.1	2,941
サンフロンティア不動産	0.6	0.6	598
エフ・ジェー・ネクスト	0.2	0.2	117
ランドビジネス	0.4	0.4	106
グランディハウス	0.4	0.4	145
日本空港ビルデング	1.8	1.6	6,240
<b>サービス業 (3.8%)</b>			
日本工営	2	2	970
ネクスト	1.3	1.5	1,365
ジェイエイシーリクルートメント	0.3	0.3	384
日本M&Aセンター	0.9	1.6	5,304
ノバレーゼ	0.1	0.1	192
アコーディア・ゴルフ	2.2	1.5	1,570
タケエイ	0.5	0.5	439
トラスト・テック	0.1	0.2	326
パソナグループ	0.5	0.4	346
CDS	0.1	0.1	94
リンクアンドモチベーション	0.9	0.9	279
GCA	0.4	0.5	404
エス・エム・エス	0.7	0.7	1,869
テンブホールディングス	1.2	3.8	6,627
リニカル	0.1	0.3	433
クックパッド	1.1	1.2	1,232

銘柄	期首(前期末)	当 期 末	
	株 数	株 数	評 価 額
	千株	千株	千円
エスクリ	0.1	0.1	54
アイ・ケイ・ケイ	0.2	0.2	126
学情	0.4	0.4	459
スタジオアリス	0.3	0.2	430
シミックホールディングス	0.2	0.2	305
N J S	0.1	0.1	119
総合警備保障	1.9	1.8	9,504
カカコム	3.7	3.9	7,020
ルネサンス	0.4	0.4	529
ディップ	0.5	0.6	1,634
オプトホールディング	0.2	0.4	288
新日本科学	0.5	0.5	311
ソクイ	0.7	1.2	826
総合臨床ホールディングス	0.1	—	—
キャリアデザインセンター	0.1	0.1	92
エムスリー	4.9	4.7	15,933
ツカダ・グローバルホールディング	0.1	0.2	144
アウトソーシング	0.2	0.3	1,194
ウェルネット	0.2	0.4	503
ワールドホールディングス	—	0.1	161
ディー・エヌ・エー	2.8	2.4	7,932
博報堂DYホールディングス	7.8	7.5	9,277
ぐるなび	0.7	0.6	1,756
エスアールジータカミヤ	0.4	0.4	205
一休	0.5	—	—
ファンコミュニケーションズ	1.3	1.4	1,106
ジェイコムホールディングス	0.1	0.1	192
WDBホールディングス	0.1	0.1	105
ティア	0.1	0.1	61
バリュエコマース	0.4	0.4	140
インフォマート	—	1.2	1,527
J Pホールディングス	1.4	1.4	371
E P Sホールディングス	0.5	0.7	966
レッグス	0.1	0.1	82
プレステージ・インターナショナル	0.4	1	784
アミューズ	0.2	0.3	540
ドリームインキュベータ	0.2	0.2	443
T A C	0.3	0.3	60

銘柄	期首(前期末)	当 期 末	
	株 数	株 数	評 価 額
	千株	千株	千円
ケネディクス	7.6	7.1	3,074
電通	6.3	6	30,780
テイクアンドギヴ・ニーズ	0.3	0.2	96
びあ	0.2	0.2	474
イオンファンタジー	0.2	0.2	613
シーティーエス	0.1	0.1	93
みらかホールディングス	1.5	1.4	7,028
アルプス技研	0.2	0.2	454
サニックス	0.9	—	—
ダイオーズ	0.2	0.2	193
オリエンタルランド	6.1	5.8	36,313
ダスキン	1.6	1.4	2,777
明光ネットワークジャパン	0.7	0.6	588
ファルコホールディングス	0.3	0.3	407
秀英予備校	0.1	0.1	34
田谷	0.1	0.1	64
ラウンドワン	1.6	1.7	1,203
リゾートトラスト	2.2	2.3	4,857
ビー・エム・エル	0.3	0.6	1,695
ワタベウエディング	0.1	0.1	44
りらいあコミュニケーションズ	1	0.9	899
リゾー教育	0.7	0.7	404
早稲田アカデミー	0.1	0.1	90
ユー・エス・エス	6.9	6.6	11,543
東京個別指導学院	0.6	0.6	327
サイバーエージェント	1.4	2.8	8,414
楽天	26.5	27.6	34,886
クリーク・アンド・リバー社	—	0.2	157
テー・オー・ダブリュー	—	0.4	262
セントラルスポーツ	0.2	0.2	486
フルキャストホールディングス	—	0.6	566
リソルホールディングス	1	1	314
テクノプロ・ホールディングス	0.8	0.9	3,190
アトラ	—	0.1	124
リブセンス	0.3	0.3	136
ジャパンマテリアル	0.1	0.2	768
ベクトル	0.1	0.3	323
キャリアリンク	0.1	0.2	160

銘柄	期首(前期末)	当 期 末	
	株 数	株 数	評 価 額
	千株	千株	千円
I B J	—	0.4	281
アサンテ	0.1	0.1	157
N・フィールド	0.1	0.3	444
ER Iホールディングス	0.1	0.1	79
アビスト	0.1	0.1	266
リクルートホールディングス	8.6	10.9	46,161
エラン	—	0.1	134
日本郵政	—	15.9	20,670
ベルシステム24ホールディングス	—	1	983
ソラスト	—	0.2	217
リログループ	0.2	0.2	3,458
東祥	0.1	0.2	854
エイチ・アイ・エス	0.9	0.9	2,444
ラックランド	—	0.1	180
共立メンテナンス	0.4	0.4	2,416
イチネンホールディングス	0.6	0.5	506
建設技術研究所	0.3	0.3	301
スペース	0.4	0.4	498
燦ホールディングス	0.1	0.1	148
スバル興業	1	—	—
東京テアトル	2	2	238
ナガワ	—	0.1	389
よみうりランド	1	1	443
東京都競馬	4	4	808
常磐興産	2	0.2	301
カナモト	0.8	0.8	2,016
東京ドーム	4	2	1,968
西尾レントオール	0.5	0.4	1,250
トランス・コスモス	0.7	0.6	1,629
乃村工藝社	1.1	1.1	1,855
藤田観光	2	2	698
KNT-CTホールディングス	3	3	348
日本管財	0.6	0.4	606
トーカイ	0.3	0.2	679
白洋舎	1	0.1	244
セコム	5.5	5.6	42,504
セントラル警備保障	0.3	0.3	574
丹青社	0.9	1	779

銘柄	期首(前期末)	当 期 末	
	株 数	株 数	評 価 額
	千株	千株	千円
メイテック	0.8	0.7	2,457
アサツー ディ・ケイ	1	0.9	2,601
応用地質	0.6	0.5	584
船井総研ホールディングス	0.6	0.7	1,107
進学会	0.4	0.4	196
オオバ	0.3	0.3	129
ベネッセホールディングス	2.1	1.8	4,944
イオンディライト	0.6	0.5	1,572
ナック	0.4	0.4	351

銘柄	期首(前期末)	当 期 末		
	株 数	株 数	評 価 額	
	千株	千株	千円	
ニチイ学館	1.2	0.9	739	
ダイセキ	0.9	1	2,058	
ステップ	0.2	0.2	244	
合 計	株 数 ・ 金 額	8,878	7,955	10,441,743
	銘柄数<比率>	1,779	1,837	<97.6%>

(注) 銘柄欄の( )内は、国内株式の評価総額に対する各業種の比率。

(注) 評価額欄の< >内は、純資産総額に対する評価額の比率。

### 先物取引の銘柄別期末残高

銘柄 別			当 期 末	
			買 建 額	売 建 額
国内	株式先物取引	TOPIX先物	百万円 232	百万円 -

### ○投資信託財産の構成

(2016年10月21日現在)

項 目	当 期 末	
	評 価 額	比 率
	千円	%
株式	10,441,743	97.6
コール・ローン等、その他	258,650	2.4
投資信託財産総額	10,700,393	100.0

(注) 比率は、投資信託財産総額に対する割合です。

## ○資産、負債、元本及び基準価額の状況 (2016年10月21日現在)

項 目	当 期 末
	円
(A) 資産	10,818,173,164
コール・ローン等	170,219,473
株式(評価額)	10,441,743,810
未収入金	5,215,820
未取配当金	88,269,761
差入委託証拠金	112,724,300
(B) 負債	119,748,569
未払解約金	1,969,085
未払利息	184
差入委託証拠金代用有価証券	117,779,300
(C) 純資産総額(A-B)	10,698,424,595
元本	8,161,799,628
次期繰越損益金	2,536,624,967
(D) 受益権総口数	8,161,799,628口
1千口当たり基準価額(C/D)	1,311円

(注) 当ファンドの期首元本額は8,647,628,798円、期中追加設定元本額は86,470,769円、期中一部解約元本額は572,299,939円です。

(注) 2016年10月21日現在の元本の内訳は以下の通りです。

・インデックスポートフォリオ	8,056,129,842円
・バランスポートフォリオ	105,669,786円

(注) 1口当たり純資産額は1,311円です。

(注) 2016年10月21日現在、先物取引などに係る差入委託証拠金代用有価証券として担保に供している資産は以下の通りです。

・株式	81,687千円
-----	----------

## ○損益の状況 (2015年10月22日～2016年10月21日)

項 目	当 期
	円
(A) 配当等収益	228,170,712
受取配当金	227,996,178
受取利息	35,301
その他収益金	181,856
支払利息	△ 42,623
(B) 有価証券売買損益	△1,244,470,162
売買益	406,568,607
売買損	△1,651,038,769
(C) 先物取引等取引損益	△ 8,074,940
取引益	27,594,460
取引損	△ 35,669,400
(D) 保管費用等	△ 456
(E) 当期損益金(A+B+C+D)	△1,024,374,846
(F) 前期繰越損益金	3,756,605,816
(G) 追加信託差損益金	20,326,150
(H) 解約差損益金	△ 215,932,153
(I) 計(E+F+G+H)	2,536,624,967
次期繰越損益金(I)	2,536,624,967

(注) 損益の状況の中で(B)有価証券売買損益および(C)先物取引等取引損益は期末の評価換えによるものを含みます。

(注) 損益の状況の中で(G)追加信託差損益金とあるのは、信託の追加設定の際、追加設定をした価額から元本を差し引いた差額分をいいます。

(注) 損益の状況の中で(H)解約差損益金とあるのは、中途解約の際、元本から解約価額を差し引いた差額分をいいます。

上記各資産の評価基準及び評価方法、また収益及び費用の計上区分等については、法律及び諸規則に基づき、一般に公正妥当と認められる企業会計の基準に準拠して評価計上処理しています。

## ○お知らせ

## 約款変更について

2015年10月22日から2016年10月21日までの期間に実施いたしました約款変更はございません。